

10. Токарська А.С. Засоби масової комунікації як спосіб удосконалення правової комунікативної діяльності // Теле- та радіожурналістика. – 2010. – Вип. 9. – С. 158–164.

11. Пушкач В. Теоретична модель підготовки правників у галузі лінгвоюристики / В. Пушкач // Вісник Львів. ун-ту. Серія філол. – Вип. 50. – 2010. – С. 339-341.

**Сливка І.Ю.**

*старший судовий експерт,*

*Закарпатський науково-дослідний експертно-криміналістичний центр*

*Міністерства внутрішніх справ України*

## **ЗНАЧЕННЯ УЗОРУ ШАЛАМАХА ЯК ОКРЕМОЇ ОЗНАКИ В ТРАСОЛОГІЧНІЙ ЕКСПЕРТИЗИ**

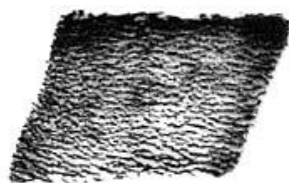
Одним із найбільш поширених підвидів судової трасологічної експертизи є експертиза слідів взуття. Найчастіше на вирішення такої експертизи ставляться питання щодо ідентифікації конкретного взуття за слідом, який вилучений при огляді місця події. Категоричний позитивний висновок такої експертизи може стати важливим доказом у судовому провадженні та свідчити про присутність особи, якій належить взуття, на місці події. Для того щоб ідентифікувати певне взуття експерт повинен порівняти ознаки у сліді низу взуття та в наданому взутті (або в експериментальних зразках). Як відомо, спочатку порівняння проводиться за загальними ознаками, а потім – за окремими. Порівняння ознак відбувається за їх за формою, розмірами та взаєморозташуванням. У випадку співпадіння загальних ознак експерт повинен перейти до порівняння окремих ознак. Як зазначає Пророков І.І. в своїй книзі [1], окремі ознаки у слідах взуття діляться на три групи: 1) ознаки, які виникли в процесі виготовлення взуття; 2) ознаки, які виникли в процесі зносу (експлуатації) взуття; 3) ознаки, які виникли в процесі ремонту взуття. Також Пророков І.І. надає орієнтовний перелік вищезазначених ознак. Проте жоден перелік окремих ознак не може бути вичерпним, оскільки окремі ознаки зазвичай виникають випадково і тому неможливо передбачити усі їх комбінації.

У зв'язку з цим пропонуємо розглянути окрему ознаку, яка досить широко освітлена в зарубіжній літературі та використовується при проведенні трасологічних експертиз за кордоном, але яка не описана у вітчизняній фаховій літературі, а саме узор Шаламаха (з англійської «Schallamach pattern»).

Адольф Шаламах (1905-1997) – вчений з Британської асоціації виробників гумових виробів (British Rubber Producers' Research Association), відомий завдяки новаторському розумінню механізмів тертя гуми. Шаламах вивчав діелектричні властивості еластомерів, займався дослідженням властивостей тертя та стирання гуми. Також, Адольф Шаламах займався спостереженнями за появою «хвиль відшарування» під час експериментів з стиранням гуми. Він дав пояснення цим хвилям з точки зору пружної нестабільності поверхні еластомеру [2]. В подальшому вищезазначені хвилі були названі в його честь.

Узор Шаламаха (або хвилі Шаламаха) виникають в результаті постійної пружної деформації гуми під дією ваги. У зв'язку з тим, що переважна більшість підосв взуття виготовлена з гуми, дане явище може бути застосовано і може бути корисним при проведенні ідентифікаційної трасологічної експертизи. Після дослідження процесу виникнення даного узору його почали використовувати в криміналістиці.

Узор Шаламаха – ознака підосви взуття, яка виникає, коли взуття неодноразового стикається з поверхнею. За своїм характером, дана ознака відноситься до окремих експлуатаційних ознак взуття, оскільки виникає в процесі носіння (експлуатації) взуття. Узор Шаламаха має вигляд переривчастих ліній («хвиль»), які мають розгалуження та здвоєння та які візуально дещо схожі на папілярний узор (рис. 1).



**Рис. 1. Загальний вигляд узору Шаламаха [3]**

Як стверджують британські дослідники Девіс і Кілі [4], узор Шаламаха спостерігається в основному в області пальців ноги і п'ят підосви, узор перпендикулярно орієнтований відносно осі підосви взуття і не залежить від дизайну підосви. Відстань між лініями (гребнями) в узорі Шаламаха коливається від 0,05мм до 0,5 мм.

Як стверджується в цьому дослідженні, узор Шаламаха починав з'являтися на двох підошвах після носіння не менше 9 годин, а також почав повністю змінюватися через 6 годин носіння на одній підошві та 16 годин носіння на другій підошві.

Як стверджують Тарт М.С., Дауні Е.Д., «цей узор змінюється протягом 48–50 годин безперервного носіння взуття» [5].

Крім цього, в процесі порівняння узорів на різних підошвах було встановлено, що узори Шаламаха різні на різних підошвах. Ця обставина має особливе значення при ідентифікації взуття за слідом.

У випадку, якщо на стадії роздільного дослідження при проведенні трасологічного дослідження на підошві взуття буде виявлена така ознака, то доцільно:

1) описати розташування даної ознаки на підошві взуття;

2) описати загальний вигляд ознаки (для прикладу, «в сліді наявні ломані та хвилясті лінії, які орієнтовані переважно перпендикулярно відносно осі підошви, лінії товщиною від \_\_\_ мм до \_\_\_ мм, відстань між лініями від \_\_\_ мм до \_\_\_ мм. На лініях наявні розгалуження та здвоєння»);

3) проілюструвати висновок експерта збільшеним зображенням даної ознаки.

На стадії порівняльного дослідження, в процесі порівняння вищеописаного узору в сліді та в експериментальному відтиску доцільно:

1) порівняти розмірні характеристики узору (а саме товщину ліній та відстань між лініями), його локалізацію;

2) порівняти деталі узору Шаламаха (розгалуження, здвоєння тощо) – необхідно встановити, чи всі деталі у обох порівнюваних узорів збігаються за наявністю, видом, відносним розташуванням. Для цього, перш за все, необхідно знайти такі деталі (розгалуження лінії, здвоєння лінії, тощо) і перевірити, чи однаково вони розташовані. Доцільно вести підрахунок кількості гребенів узору Шаламаха між деталлю, що перевіряється, й іншою, положення якої відоме. Враховуються також і координати розташування деталі, що перевіряється, стосовно попередньої (вище, нижче, правіше, лівіше). Проте, однакове розташування однойменних деталей у порівнюваних узорах недостатнє для висновку про збіг узорів. Для такого висновку необхідно, щоб ці деталі були однакові, тобто збігалися не тільки за видовою приналежністю, але й за особливостями будови.

Як стверджують Девіс і Кілі, «з 258 експертиз слідів взуття, зроблених Криміналістичною лабораторією столичної поліції (Metropolitan Police Forensic Science Laboratory) з 1991 по 1994 рік, у 28 з них використовувався узор Шалламаха».

В тому ж дослідженні автори зазначають «...якщо такий узор наявний у сліді низу взуття, що був вилучений при огляді місця події і такий же узор наявний на підшві взуття підозрюваного (за умови, що взуття було вилучено протягом короткого періоду часу) це є вагомим доказом на підтримку позитивної ідентифікації» (рис. 2, 3).



**Рис. 2. Збільшене зображення узору в сліді низу взуття, який був вилучений при огляді місця події**



**Рис. 3. Збільшене зображення узору в експериментальному відтиску взуття, яке було надано для дослідження**

Проте слід пам'ятати, що у зв'язку з нетривалим ідентифікаційним періодом узору Шаламаха, при наявності розбіжності у розмірних характеристиках (наприклад, різна товщина гребенів в узорі або різна відстань між ними) не можна одразу формулювати висновок про те, що слід залишений іншим взуттям. При цьому варто установити скільки часу пройшло між вчиненням злочину і вилученням взуття у підозрюваної особи, задля чого експерт може заявити клопотання про надання додаткової інформації.

Отже, як свідчить досвід іноземних вчених, узор Шаламаха є окремою ознакою, яку можна використовувати в процесі ідентифікації взуття.

Однак використання даного методу не завжди є можливим, у зв'язку з тим що ідентифікаційний період узору Шаламаха є нетривалим, а також тим, що дані сліди зазвичай утворюються лише на гладких поверхнях, а при виявленні таких слідів необхідно використовувати дрібнодисперсні порошки.

Також залишається відкритим питання щодо ідентифікаційної значимості такої ознаки (низька чи висока ідентифікаційна значимість).

Тому використання узору Шаламаха при проведенні трасологічних експертиз потребує подальшого вивчення та експериментів.

**Список використаних джерел:**

1. Пророков И.И. Криминалистическая экспертиза следов. – Волгоград: ВСШ МВД СССР, 1980.
2. Adolf Schallamach [Електронний ресурс]. – Режим доступу: [https://en.wikipedia.org/wiki/Adolf\\_Schallamach](https://en.wikipedia.org/wiki/Adolf_Schallamach) (дата звернення: 21.10.2019).
3. The Forensic Analysis of Footwear Impression Evidence [Електронний ресурс]. – Режим доступу: <https://archives.fbi.gov/archives/about-us/lab/forensic-science-communications/fsc/july2009/review> (дата звернення: 21.10.2019).
4. Davis, R. J. and Keeley, A. Feathering of footwear, *Science & Justice* (2000) 40:273–276.
5. Tart, M. S., Downey, A. J., Goodyear, J. G., and Adams, J. Unpublished report. *The Appearance and Duration of Feathering As a Feature of Wear*. FSS Report No. RR 786. Forensic Science Service, Birmingham, England, August 1996, 1–11.