

5. Ануфрієва О.В. Інститут самовідводу судді у кримінально-процесуальному праві України (психологічно-моральний аспект). Вісник ВРЮ. 2012. № 1(9). URL: http://www.vru.gov.ua/content/article/visnik09_05.pdf (дата звернення: 17.02.2020).

6. ВРП ухвалила рішення щодо забезпечення авторитету правосуддя у зв'язку з інформаційною кампанією, яка загрожує незалежності судової влади. URL: <https://hcj.gov.ua/news/vrp-uhvalyla-rishennya-shchodo-zabezpechennya-avtorytetu-pravosuddya-u-zvyazku-z-informatsiynou> (дата звернення: 25.10.2020)

7. Панченко О. Втручання в діяльність суддів є не єдиним чинником, що позначається на стані суддівської незалежності. URL: <https://court.gov.ua/press/interview/927390/> (дата звернення: 17.10.2020).

8. Кравець О. Вдосконалення процедури кваліфікаційного оцінювання суддів та посилення авторитету правосуддя. URL: <https://sud.ua/ru/news/blog/147810-vdoskonalennya-protseduri-kvalifikatsiynogo-otsinyuvannya-suddiv-ta-posilennya-avtoritetu-pravosuddya> (дата звернення: 17.10.2020).

Сливка І.Ю.

завідувач сектору трасологічних досліджень;

Трельо І.М.

*завідувач сектору дактилоскопічних досліджень,
Закарпатський науково-дослідний
експертно-криміналістичний центр МВС*

ЕКСПЕРТИЗА ЦІЛОГО ЗА ЧАСТИНАМИ ОБРІЗІВ МИСЛИВСЬКИХ РУШНИЦЬ ЗА ВІДСУТНОСТІ СПІЛЬНОЇ ЛІНІЇ РОЗДІЛЕННЯ

Боротьба з незаконним обігом вогнепальної зброї та її вилучення з такого обігу є важливим завданням правоохоронних органів.

На трасологічну експертизу цілого за частинами можуть надаватися обрізані фрагменти стволів і обрізи мисливський рушниць, які є відносно поширеними в обігу завдяки можливості прихованого носіння та великій вражаючій силі на близькій відстані, при тому що виготовлення обрізів рушниць не вимагає застосування складного обладнання чи наявності специфічних навичок у особи. Переважно, для виготовлення обрізів рушниць застосовуються побутові пристрої, на кшталт кутової шліфувальної машини або пилки по металу. При цьому,

правопорушники не завжди позбуваються відділених частин стволів. При вилученні таких фрагментів існує можливість трасологічного дослідження таких об'єктів з метою встановити, чи складали вони раніше єдине ціле.

Як вказано у «Методиці встановлення цілого за частинами», залежно від типу цілого і ознак, що використовуються для ототожнення, розрізняють три види встановлення цілого за частинами:

- за наявності загальної лінії розділення;
- за відсутності загальної лінії розділення;
- встановлення належності деталі складеному цілому або комплекту [1, с. 11].

Як зазначалося вище, для виготовлення обрізів рушниць можуть застосовуватися кутові шліфувальні машини, пилки по металу, тощо. У випадку з пилкою по металу (т. зв. «ножівка») існують певні особливості які пов'язані з тим, що кожен із зубців пилки знімає стружку з dna пропилу, поступово поглиблюючи його. При цьому слід пам'ятати, що цей рельєф не є відображенням яких-небудь особливостей інструмента та не може бути використаний для його ідентифікації [2, с. 61], через зворотно-поступальний рух даного знаряддя, при якому нові траси постійно нашаровуються на старі (рис. 1, 2).

Як видно із зображень вище, хоча на площинах розділення і наявний мікрорельєф, використати його як окрему ознаку для встановлення цілого за частинами неможливо, у зв'язку з вищеописаним механізмом утворення таких слідів.

Крім цього, при встановленні цілого за частинами важливо й інше – такий вид знарядь, як правило, створює «мінус-матеріал», тобто спільна лінія розділення у досліджуваних об'єктах буде відсутня.

Аналогічна ситуація з відрізними кругами кутової шліфувальної машинки – через високу швидкість обертання відрізного круга даний інструмент також створює «мінус-матеріал». Звичайно, для виготовлення обрізу рушниць можуть використовуватися які-небудь інші інструменти, однак, як свідчить практика, переважно використовуються саме вищеописані інструменти.

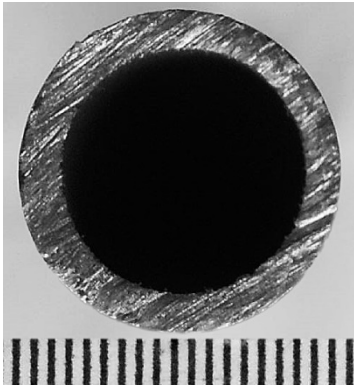


Рис. 1. Загальний вигляд площини розділення на об'єкті № 1

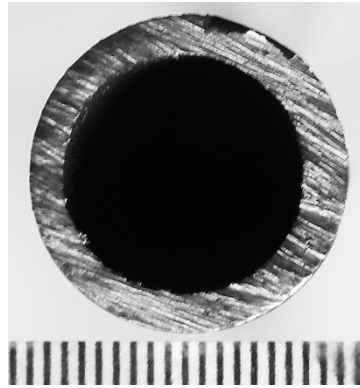


Рис. 2. Загальний вигляд площини розділення на об'єкті № 2

Таким чином, при наданні на дослідження обрізу рушниці та металевого фрагменту, який візуально схожий на ствол рушниці, спільна лінія розділення з її окремими мікроознаками (наприклад, взаємними виступами і заглибленнями) буде відсутня. Як доречно зазначають Синяков Ф.В. та Задерій І.А. [3, с. 511] слід звертати увагу на товщину стінок стволів, наявність маркувальних позначень, наявність або відсутність покриття, слідів корозії, тощо. Також детально вивчаються сліди відділення прикладу на задній торцевій поверхні ложі та на передній торцевій поверхні прикладу. Автор також наводять перелік ознак, які слід дослідити, а саме:

- 1) матеріал виготовлення та якість обробки металу;
- 2) конструкція стволів (здвоєні, з'єднані між собою міжствольною та прицільною планками);
- 3) загальна довжина зіставних елементів стволів порівняно з довжинами стволів мисливських гладкоствольних рушниць відповідної моделі;
- 4) колір, ступінь корозії металу стволів;
- 5) загальні розміри поперечних зрізів стволів;
- 6) діаметр каналів стволів;
- 7) ширина міжствольних і прицільних планок;
- 8) конструкція міжствольних і прицільних планок;
- 9) характер зовнішніх поверхонь прицільних планок;
- 10) окремі ознаки порівнюваних об'єктів:

11) особливості (форма, розміри, локалізація, ступінь вираженості слідів на металі стволів, що виникли у процесі їх експлуатації та корозійних пошкоджень;

12) кут розпилу стволів у вертикальній площині;

13) товщина стінок стволів в різних частинах;

14) кут з'єднання міжствольної планки зі стволами;

15) місце облому на торцевій поверхні стволів;

16) місце з'єднання внутрішніх частин нижньої та верхньої між планки.

Однак, вважаємо за доцільне зазначити, що хоча співпадіння двох об'єктів за загальними ознаками важливе, слід зосередити увагу на окремих ознаках, виключно на співпадінні яких можна стверджувати, що об'єкти склали раніше єдине ціле. Для цього наведемо приклад з експертної практики: на експертизу було надано обріз гладкоствольної мисливської рушниці «ІЖ-5» 20 калібру та обрізану металеву трубку, візуально схожу на частину ствол від рушниці. В процесі роздільного та порівняльного дослідження об'єктів встановлено, що об'єкти відповідають один одному за загальними ознаками (матеріал виготовлення, колір, форма, зовнішній та внутрішній діаметр, товщина стінок і т.д.), але спільна лінія розділення між ними відсутня.

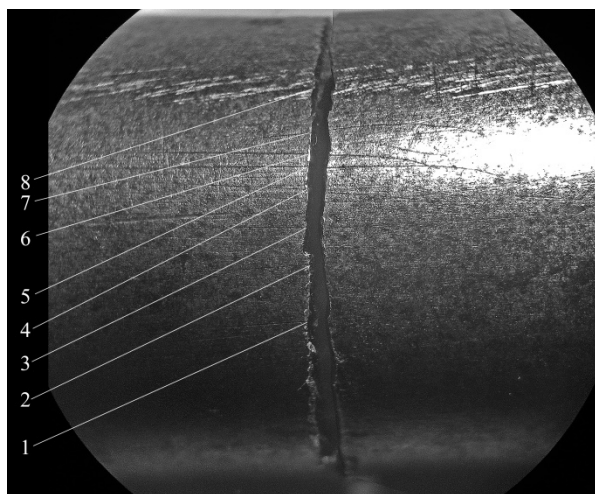


Рис. 3. Місце суміщення двох наданих об'єктів

При цьому також встановлено, що на поверхні ствола обрізу рушниць та на металевій трубці (яка візуально схожа на частину ствола рушниць) наявні прямолінійні та вигнуті подряпини. З метою встановлення, чи складали раніше єдине ціле дані об'єкти, було проведено порівняльне дослідження методом суміщення за даними подряпинами, в процесі якого встановлено збіг декількох подряпин (трас) за формою, розміром, взаєморозташуванням та направленням, на підставі чого було зроблено висновок про те, що надані два об'єкти складали раніше єдине ціле (рис. 3).

Список використаних джерел:

1. Методика встановлення цілого за частинами. Експертна спеціальність 4.2 «Дослідження знарядь, агрегатів, інструментів і залишених ними слідів, ідентифікації цілого за частинами» / [укл. Коструб А.М., Грищенко О.В., Щирба Д.Є., Чашницька Т.Г.]. – К.: ДНДЕКЦ МВС України, 2015. – 37 с. : іл.
2. Учебник / Кантор И.В. (отв. редактор), Ярмак В.А., Жигалов Н.Ю., Смольяков П.П. (отв. секретарь). – М.: ИМЦ ГУК МВД России, 2002. – 376 с.
3. Актуальні питання судової експертології, криміналістики та кримінального процесу: мат. міжн. наук.-практ. конф. (м. Київ, 05.11.2019 р.) / за заг. ред. О.Г. Рувіна, Н.В. Нестор; уклад. О.І. Жеребко, А.О. Полтавський, О.В. Юдіна. – К.: КНДІСЕ Мінюста України, 2019. – 672 с.

Сокуренко В.А.

студентка,

Національний юридичний університет імені Ярослава Мудрого

УПРАВЛІННЯ ДОКУМЕНТООБІГОМ В СУДІ

Судова система виступає важливим елементом будь-якої держави. Тому питання ефективного і належного її функціонування потрібно аналізувати не лише з боку нормативно-правового регулювання, а й через дослідження управлінських процесів, що наповнюють судову систему, хоча вони і мають позапроцесуальний характер, однак це не зменшує їх важливості.

Явище «управління» характерно для будь-якої системи, оскільки воно забезпечує належне її існування та функціонування. В етимологічному