

різноманітного планувального та функціонального наповнення вирішити проблему зайнятості населення, та створити умови для покращення економічного стану держави.

Список використаних джерел:

1. Герич К.І. Проектні пропозиції, щодо організації інноваційного центру зайнятості у м. Чернівці. Матеріали IV Міжнародної науково-практичної конференції: «Архітектура історичного Києва. Феномен урбанізованих ландшафтів». – К.: КНУБА, 2018. – С. 152.
2. Ляш О.І., Гринкевич С.С. Економіка праці та соціально-трудові відносини: навч. посіб. / О.І. Ляш, С.С. Гринкевич. – К. : Знання, 2010. – 476 с.
3. Герич К.І. Інноваційні центри зайнятості, як шлях розв'язання проблеми зайнятості населення засобами архітектурної організації соціальних центрів професійної переорієнтації // Містобудування та територіальне планування. – К.: КНУБА, 2017. – Вип. 63. – С. 73-77.
4. Герич К.І. Реновація занедбаних промислових зон міста Чернівці для побудови мережі інноваційних центрів зайнятості // Сучасні проблеми архітектури та містобудування: Наук.-техн. збірник / Відповід. ред. М.М. Дьомін. – К., КНУБА, 2018. – Вип. 52. – 454 с.
5. Товбич В.В., Дюжев С.А. Теоретичні проблеми архітектурно-містобудівної діяльності // Містобудування та територіальне планування. – К.: КНУБА, 2009. – Вип. 33. – С. 462-473.

Гончаров Я.В.

студент;

Овчарек В.Є.

кандидат технічних наук, доцент,

Київський національний університет технологій та дизайну

ОСОБЛИВОСТІ СТВОРЕННЯ Б'ЮТИ-ПОРТРЕТУ

Мета. Дослідження особливостей створення б'юти-портрету та світлових схем.

Методика. Аналіз, синтез, аналогії, систематизація, узагальнення для виявлення існуючих технологій у галузі створення б'юти-портрету.

Результати. Проведений аналіз показав, що зміна світлової схеми може докорінно змінити вигляд фотоматеріалу. Це засвідчує той факт, що правильно підібрана світлова схема є одним з найважливіших етапів процесу створення фотозображення.

Наукова новизна. Набуло подальшого розвитку дослідження схем освітлення, яке впливає на образ моделі.

Вступ. Про зйомку в студії і напрямку б'юті-портрет.

Студійна фотозйомка є найцікавішим з безлічі напрямків у світі фотографії. Під час роботи в студії фотографу необхідно подумати над тим, як розташувати світло, яку світлоформуючу насадку застосувати, наскільки далеко від фону розташувати модель і т.д. Все це необхідно знати і враховувати під час роботи в студії. Саме цим і приваблює цей напрямок людина фактично сама управляє світлом і бачить відразу на обличчі моделі, які тіні формує та чи інша насадка. У студійній зйомці також є багато своїх жанрів: beauty, fashion, модельні тести та інші напрямки.

Постановка завдання. Основне завдання навчитися створювати красивий портрет крупним планом, перетворення особи за допомогою косметичних засобів. А основна відмінність від звичайного портрета – передача стилю, глянцею, краси і розкоші, без урахування психологічних нюансів, відображення характеру і складних емоцій.

Результати дослідження. Б'юті фото – це портретна зйомка, де людина – центральний об'єкт, тому найголовніше в б'юті зйомці – це професійно виконаний make-up [1]. Дуже важлива шкіра: відтінок шкіри обличчя повинен відповідати тону шиї і декольте, а також відтінку всього тіла. За допомогою відтінків автор створив власний beauty look, розставляючи на обличчі світлові і колірні акценти, пом'якшуючи або посилюючи контури особи, підкреслюючи виразність окремих рис, коригуючи недоліки і дефекти шкіри.

Також тон шкіри, гарний рельєф особи, та корекція інших недоліків допрацьовується на етапі ретуші, під час якого важливо зберегти природну текстуру шкіри.

Можливості реалізації творчого задуму у б'юті зйомці доволі широкі. Головне, щоб всі акценти були правильно розподілені задля уникання перевантаження.

Підготовку до будь-якої студійної зйомки починають з вибору студії, де працювати. Це важливий факт в досягненні позитивного результату. При виборі необхідно надавати переваги приміщенням із такими

критеріями: простора, стіни пофарбовані в нейтральний сірий колір, наявне обладнання Prophoto або Elinchrom.

Після визначення способу, створюваного візажистом, потрібно вибрати фон, який буде краще поєднуватися з макіяжем моделі. Безпосередньо в залежності від форми обличчя слід вибрати відповідні світлоформуючу насадку і розташування світла. Діафрагму рекомендовано встановлювати 8-9 і витримку 1/160. У стилі б'юті-портрет необхідно передати якісно текстуру шкіри, кольору, домогтися гарної деталізації [2]. Для досягнення цієї мети необхідно використовувати невеликі значення діафрагми.

Роботу в студії необхідно розпочинати з світла, що малює, для досягнення необхідного світлотіньового малюнка, а потім вже використовувати додаткові джерела.

Для світла, що малює, в зйомці б'юті-портрет використовують великий октобокс, що дозволяє отримувати м'які тіні, підкреслювати текстуру шкіри, а також отримувати рівномірно або градієнтно освітлений фон. Також використовують портретну тарілку для отримання жорстко освітленого об'єкта зйомки. Джерело світла встановлюють на «журавель» і з встановленим октобоксом регулюють ступінь нахилу, а також міняють світлотіньовий малюнок на обличчі моделі. Як світло, що заповнює, необхідно використовувати срібний відбивач, встановлений на стійці на рівні грудей моделі.

Місцезнаходження моделі – різне і залежить від бажаного результату, який потрібно отримати. При знаходженні моделі далі від фону, відповідно, буде досягнутий темніший фон, ближче – світліший.

На представлених трьох фотографіях було використана відповідна постановка світла (рис. 1). Малююче світло знаходиться на «журавлі», зверху над моделлю. На фото використане тільки одне джерело світла.

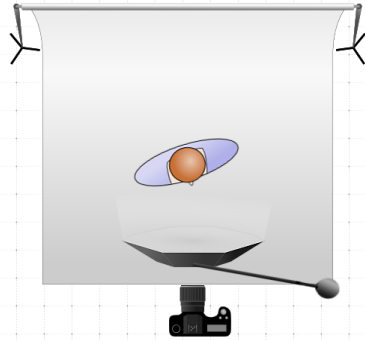
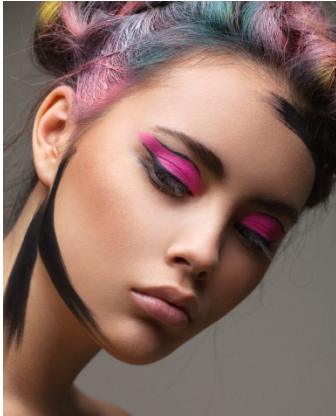


Рис. 1. Схема освітлення з одним джерелом

Джерело: розробка авторів за [3]

На фото на рожевому фоні (рис. 2) додано контрове світло, з рефлектором в якості насадки, для відділення моделі від фону і додавання світлових ліній по фігурі моделі.

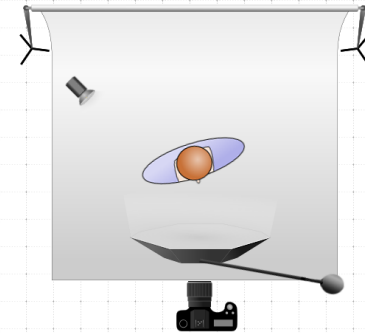


Рис. 2. Схема освітлення з двома джерелами

Джерело: розробка авторів за [3]

На третьому фото (рис. 3) застосовано додатково два контрових джерела світла з додатковими кольоровими фільтрами і звичайними рефлекторами для жорсткої освітленості колірними лініями по контуру

обличчя. Кольори вибрано, виходячи зі створеного образу, і встановлено джерела позаду, збоку від моделі. Також було поставлено чорні прапори з двох сторін від моделі.

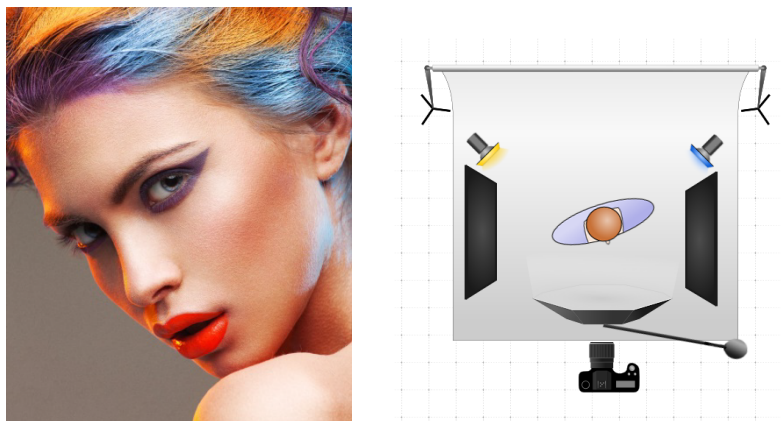


Рис. 3. Схема освітлення з трьома джерелами та двома прапорами
Джерело: розробка авторів за [3]

Список використаних джерел:

1. Бьюти [Електронний ресурс]. – Режим доступу: <http://fotomtv.ru/stati/beauty/>
2. Бьюти-фотография, или как снять стильный портрет [Электронный ресурс]. – Режим доступа: <http://top100photo.ru/blog/sovety-po-organizacii-semok/bjuti-fotografija-ili-kak-snjat-stilnyj-portret>
3. Творець схеми освітлення онлайн [Електронний ресурс]. – Режим доступу: <http://www.lightingdiagrams.com/>