

ВЕТЕРИНАРНІ НАУКИ

Антіпов А.А.

*кандидат ветеринарних наук, доцент,
Білоцерківський національний аграрний університет*

Ткаченко С.М., Ткаченко І.С.

*викладачі 1 категорії,
Компаніївський коледж ветеринарної медицини
Білоцерківського національного аграрного університету*

Гетьман Ю.С., Харченко О.О.

*магістранти 2 року навчання,
Білоцерківський національний аграрний університет*

РОЗПОВСЮДЖЕННЯ ФАСЦІОЛЬОЗНОЇ ІНВАЗІЇ СЕРЕД ВЕЛИКОЇ РОГАТОЇ ХУДОБИ У ГОСПОДАРСТВІ

Розвиток тваринництва може здійснюватися тільки за умови ефективного ветеринарного захисту тварин від хвороб, так як вони мають широке поширення, через що при недостатньому проведенні лікувально-профілактичних заходів економічний збиток від хвороб тварин може в сукупності досягти 40 % вартості всієї виробленої продукції у тваринництві [1, с. 117; 2, с. 104]. Серед паразитарних хвороб великої рогатої худоби широкого поширення в Україні набув фасціольоз [3, с. 32; 4, с. 95].

Фасціольоз досить поширене, частіше з хронічним перебігом трематодозне захворювання переважно жуйних тварин (великої рогатої худоби, кіз, овець) та людей, яке реєструється на всіх континентах земної кулі і завдає значних економічних збитків тваринницьким господарствам [5, с. 137].

Беручи до уваги напружену епізоотичну ситуацію щодо фасціольозу великої рогатої худоби на території України та, як відмічено вище, значну еко-номічну і соціальну проблему, необхідні подальше вивчення особливостей розповсюдження цієї інвазії. Дана проблема залишається актуальною і має важливе народно-господарське значення [6, с. 22; 7, с. 135].

Мета роботи. Дана робота присвячена вивченню розповсюдження, а також вікової динаміки фасціольозної інвазії у великій рогатій худобі.

Матеріал і методи дослідження. Роботу проводили в умовах СТОВ ім. Б. Хмельницького с. Четвертинівка Гростянецького району Вінницької області та в лабораторії кафедри паразитології та фармакології Білоцерківського національного аграрного університету з січня по березень місяці 2020 року.

Для виявлення ураженості тварин і визначення їх ролі в захворюванні враховували весь комплекс факторів, а саме клінічних, паразитологічних, епізоотологічних, а також результати гельмінтологічних.

Великого значення ми надавали візуальному огляду тварин для виявлення, особливо у молодняку другого року випасу, симптомів розладу функції органів травлення – зниження або відсутність апетиту, анемію слизових оболонок, діарея, набряк підгруддя, посилення спраги, виснаження тощо.

Зажиттєву діагностику проводили за загальноприйнятими методиками. Копроовоскопічне дослідження проводили за методикою О.І. Меремінського та І.Я. Глузмана (1977) стандартизованим методом послідовних промивань.

З метою вивчення епізоотологічної ситуації щодо фасціольозній інвазії у великої рогатої худоби був проведений відбір проб фекалій від тварин різних вікових та виробничих груп. Для овоскопічних досліджень фекалії відбирали індивідуально з прямої кишки тварин в ранковий час. Всього було відібрано 145 проб фекалій, які досліджували в лабораторії кафедри паразитології та фармакології Білоцерківського національного аграрного університету.

Для цього в скляний стаканчик клали невелику кількість фекалій (10 г) і розмішували з 10-кратною кількістю води. Суміш фільтрували через металеве сито і давали відстоятися 5 хвилин. Після цього верхній шар рідини зливали, а до осаду знову додавали таку ж кількість води і знову відстоювали 5 хвилин (до утворення на дні осаду). Ці маніпуляції повторювали до просвітлення верхнього шару рідини в стакані (в середньому 4–6 разів). Після освітлення верхнього шару рідини в стакані його зливали, а осад наносили на предметне скло (7x10) і досліджували під малим збільшенням мікроскопа на наявність яєць фасціол.

Результати досліджень. У результаті гельмінтокопроовоскопічних досліджень знайшли яйця досить великих розмірів (0,13-0,14 x 0,07-0,09 мм), золотисто-жовтого кольору, овальної форми, з гладкою і тоненькою оболонкою. Їх вміст складається з маси жовточних клітин, серед яких розміщена яйцева клітина. Це були яйця фасціол (рис. 1).

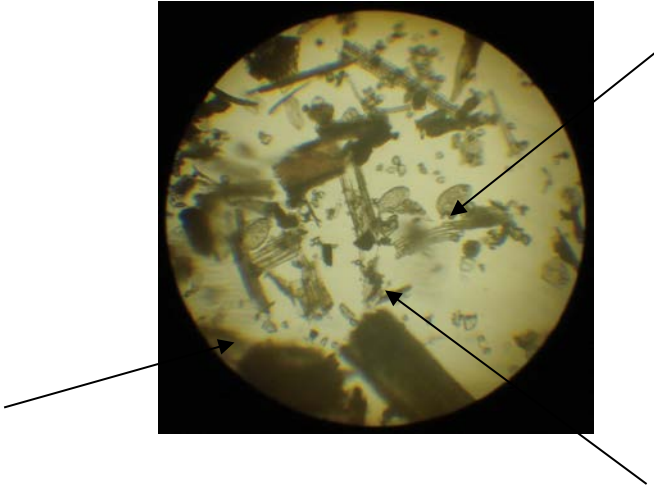


Рис. 1. Зовнішній вигляд яєць *Fasciola hepatica*

Результати гельмінтокопроовоскопічних досліджень проб фекалій від великої рогатої худоби різних вікових та виробничих груп наведена у таблиці 1.

З даної таблиці видно, що з 145 голів великої рогатої худоби досліджених нами гельмінтоовоскопічно, фасціолами було уражено 49 голів, тобто екстенсивність інвазії (EI) склала 33,79 % при інтенсивності інвазії (II) 7,0 екземплярів яєць.

Ми простежили за ураженістю великої рогатої худоби по кожній віковій та виробничій групі і встановили, що телята до 6 місяців були вільні від яєць фасціол (таблиця 1).

Вперше яйця фасціол ми знайшли у молодняку від 6 до 18 місячного віку. З 35 досліджених тварин яйця фасціол були знайдені у 9 тварин, тобто екстенсивність та інтенсивність інвазії становила, відповідно 26,66 % і 3,9 екземплярів яєць. Потім екстенсивність та інтенсивність інвазії поступово наростала. Так, молодняк старше 18 місяців був максимально уражений фасціолами. Екстенсивність та інтенсивність інвазії відповідно, становила 57,50 % та 10,4 екземплярів яєць. Потім екстенсивність та інтенсивність фасціольозної інвазії поступово зменшувалась і у нетелів вона становила, відповідно, 40,0 % та 5,5 екземплярів яєць, а у корів – 30,0 % та 3,0 екземпляра яєць.

Таблиця 1

**Результати овоскопічних досліджень проб фекалій
від великої рогатої худоби різних вікових та виробничих груп**

Вікові та виробничі групи тварин	Всього досліджено тварин, гол.	Всього уражено тварин, гол.	Е.І., у проц.	Всього знайдено яєць, екз.	І.І., екз., яєць
Молодняк до 6 міс.	20	0	0	0	0
Тварини від 6 до 18 міс.	35	9	25,71	34	3,8
Тварини ст. 18 міс.	40	23	<u>57,50</u>	<u>240</u>	<u>10,4</u>
Нетелі	20	8	40,0	44	5,5
Корови	30	9	30,0	27	3,0
Всього	145	49	33,79	345	7,0

Проведені нами дослідження виявили складну епізоотичну ситуацію щодо фасціольозу великої рогатої худоби у СТОВ ім. Б. Хмельницького Тростянецького району Вінницької області. Складність її обумовлена не тільки високою інвазованістю, а також постійним забрудненням осередку, де утримуються тварини.

Висновки. 1. СТОВ ім. Б. Хмельницького с. Четвертинівка Тростянецького району Вінницької області являється неблагополучним щодо фасціольозу великої рогатої худоби. Зараженість тварин фасціольозом по господарству становить 33,79 % при інтенсивності інвазії 7,0 екземплярів яєць.

2. Фасціольозна інвазія має добре виражену вікову динаміку. Найбільше уражені фасціольозною інвазією телята віком старше 18 місяців. Екстенсивність інвазії становить 57,50 % при інтенсивності інвазії 10,4 екземплярів яєць.

Список використаних джерел:

1. Пономар С.І., Кручиненко О.В. Моніторинг епізоотологічної ситуації гельмінтозів шлунково-кишкового тракту корів на території України (за даними ветеринарної статистики). *Вісник Полтавської державної аграрної академії*. 2014. № 2. С. 116–118.
2. Бирка В.І. Особливості вікової та сезонної динаміки фасціольозу і парамфістомозу у великої рогатої худоби в осередках стаціонарного неблагополуччя сходу України / В.І. Бирка, О.В. Мазаний // Проблеми зооінженерії та ветеринарної медицини : збірник наукових праць ХДЗВА. – Харків, 2013. – Вип. 16(41), ч. 2, т. 1. – С. 101–105.

3. Епізоотична ситуація та основи профілактики фасціольозу жуйних на Поліссі // Ю.Ю. Довгій, А.В. Березовський, В.Ф. Галат, І.Л. Ваховський. Вет. медицина України. – 2014. – № 7. – С. 32–33.

4. Прус М.П., Кручиненко О.В. Найпоширеніші гельмінтози великої рогатої худоби. *Науковий вісник Національного університету біоресурсів і природокористування України. Серія: Ветеринарна медицина, якість і безпека продукції тваринництва*. 2011. Вип. 167. Ч. 1. С. 93–98.

5. Кручиненко О.В. Епізоотологія гельмінтозів шлунково-кишкового тракту корів на території Полтавської області. *Науково-технічний бюлетень*. 2012. Вип. 13. № 3–4. С. 136–140.

6. Кручиненко О., Клименко О., Михайлютенко С., Темний М. Визначення гельмінтозів великої рогатої худоби. *Тваринництво України*. 2015. № 10. С. 20–25.

7. Березовський А.В. Ефективність бронтелу 10 % при фасціольозі та шлунково-кишкових стронгілятозах великої рогатої худоби / Березовський А.В., Шевченко А.М., Поживіл А.І. // Проблеми зооінженерії та ветеринарної медицини : збірник наукових праць ХДЗВА. – Харків, 2012. – Вип. 15(40), ч. 2, т. 1. – С. 134–136.

Антіпов А.А.

кандидат ветеринарних наук, доцент,

Білоцерківський національний аграрний університет

Ткаченко С.М., Ткаченко І.С.

викладачі 1 категорії,

Компаніївський коледж ветеринарної медицини

Білоцерківського національного аграрного університету

Гетьман Ю.С., Харченко О.О.

магістранти 2 року навчання,

Білоцерківський національний аграрний університет

ЛІКУВАННЯ ВЕЛИКОЇ РОГАТОЇ ХУДОБИ ЗА ФАСЦІОЛЬОЗНОЇ ІНВАЗІЇ

Фасціольоз досить поширене трематодозне захворювання великої рогатої худоби, яке реєструється на всіх континентах земної кулі і завдає значних економічних збитків тваринницьким господарствам [1, с. 137; 2, 134; 3, с. 65].