

ПСИХОЛОГІЧНІ НАУКИ

Заремба Н.В.

магістр,

КЗВО «Вінницька академія безперервної освіти»

ЕМПІРИЧНЕ ДОСЛІДЖЕННЯ КРИЗИ АВТЕНТИЧНОСТІ

Криза автентичності, яка характеризується певною трансформацією або руйнуванням всіх сфер життєдіяльності людини і, в тому числі її уявлень і про себе та інших людей і ставлення до них. Подолання кризи ідентичності призводить до свободи у прийнятті своїх унікальних особливостей і неповторної стратегії побудови власного життя. Психодіагностичним інструментарієм для даного феномену можуть бути дані методики: опитувальник «Індекс життєвого стилю» (LSI), шкала автентичності, визначення рівня самоактуалізації особистості (опитувальник САМОАЛ), опитувальник психологічної ресурсності особистості, методика діагностики соціально-психологічної адаптації К. Роджерса і Р. Даймонда (Опитувальник ДПА), опитувальник самоствалення В.Століна та С. Пантелеєва (ТСС).

Для дослідження кризи автентичності було залучено 58 дорослих осіб, віком від 26 до 58 років.

Згідно рис. 1 опитувальника «Індекс життєвого стилю» (Life Style Index, LSI), ми встановили, що під час перебігу кризи автентичності у досліджуваних найбільше притаманне використання придумання як механізму захисту (14,8%). Даний механізм виявляється у блокуванні неприємної, небажаної інформації – під час її переходу або зі сфери сприймання до пам'яті, або з пам'яті до свідомості. Тобто, чим вища у людини здатність використовувати механізм, за допомогою якого неприємні для них імпульси, бажання, думки, почуття, що викликають тривогу, стають несвідомими, тим менше вони поділяють цінності, притаманні особистості, що самоактуалізується, тим менше вони можуть цінувати свої достоїнства та цілісно сприймати світ і людей.

Також високі показники має заперечення як механізму психологічного захисту (14,5%). Ці показники можуть свідчити про те, що досліджувані намагаються уникнути нової інформації, несумісної з тими уявленнями про себе, що склалися. Такі особистості поділяють цінності, які притаманні особистості, що самоактуалізується, можуть спонтанно і безпосередньо виражати свої почуття, цінують свої достоїнства, позитивні риси свого характеру та є творчо спрямованими.

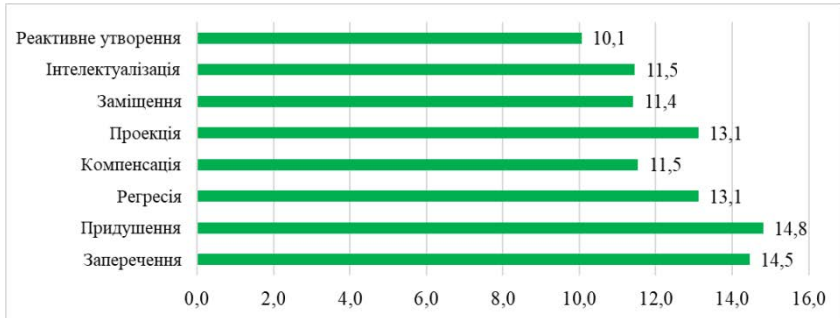


Рис. 1. Показники дослідження за опитувальником Плутчика – Келлермана-Конте (Life Style Index) (N=58, у %)

Найменш досліджувані групи використовують механізм захисту – реактивне утворення. Оскільки, суть цього механізму захисту заміні моделі поведінки або почуття такими, що є діаметрально протилежними справжнім бажанням.

Наступні результати, які ми розглянемо, це результати дослідження «Шкали автентичності» А. Вуда в адаптації С.К. Нартова-Бочавер і С.І. Резніченко, які представлені у рис. 2.

Субшкала «Автентичне життя» у досліджуваних становить 46,0%. З огляду цього, ми можемо зробити висновок, що готовність бути вірним собі проявлена більше, ніж інші показники. Такі особи спрямовані діяти відповідно до власних цінностей та переконань, а отже, і рівень автентичності у них вищий.

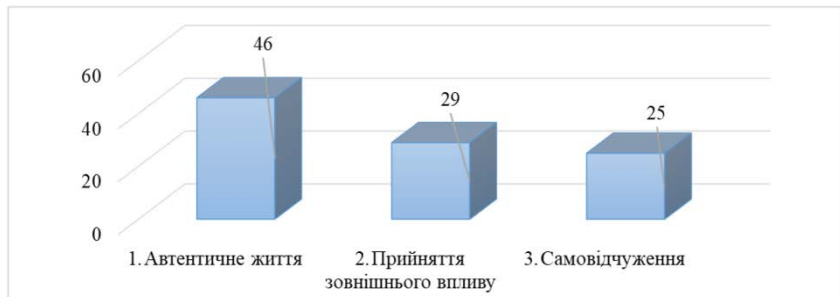


Рис. 2. Показники дослідження за опитувальником Шкала автентичності, (N=58, у %)

Субшкала «Прийняття зовнішнього впливу» становить 29%. З огляду цього даний показник відображає ступінь залежності людини від впливу і думки інших людей, готовність відповідати очікуванням оточуючих. Нарешті, субшкала «Самовідчуження» становить 25%, що означає, що рівень відсутності контакту з самим собою і розуміння власних мотивів, спонукань і бажань.

Згідно результатів дослідження рівня самоактуалізації особистості (опитувальник САМОАЛ) наведених у рис. 3, в період проживання кризи середини життя, досліджувані особи самоактуалізуються на власних цінностях на 13,0%, на креативності – 13%, автономності – 11% та аутосимпатії – 10% та спонтанності – 9%.

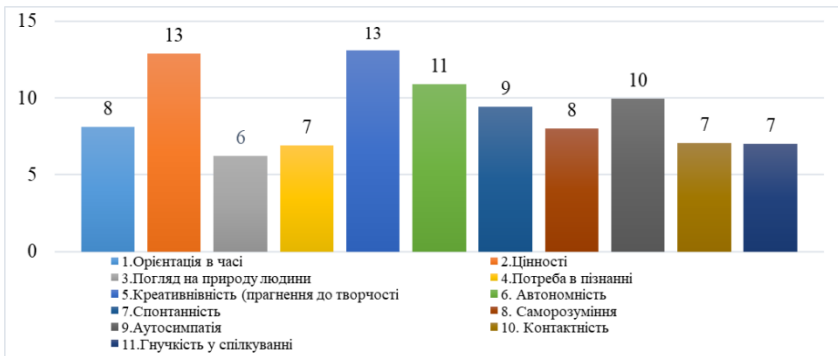


Рис. 3. Показники дослідження за опитувальником самоактуалізації особистості (опитувальник САМОАЛ) (N=58, у %)

Методика дослідження соціально-психологічної адаптації (СПА) за К. Роджерсом і Р. Даймонд представлена у рис. 4.



Рис. 4. Показники дослідження за опитувальником соціально-психологічної адаптації за К. Роджерсом і Р. Даймонд (СПА), (N=58 у %)

Інтерпретація показника домінування засвідчує, що респондентам притаманна тенденція до прагнення виконувати поставлені кимось завдання. Узагальнюючи, слід зазначити, що в цілому отримані результати дають підстави вважати, що найбільший інтегральний показник СПА притаманний всім респондентам, вони не мають ознак соціально-психологічної дезадаптації.

Розглянемо рівень самоствавлення (ВЗГ) побудований відповідно до розробленої В. В. Століна, наведений у рис. 5. Проаналізувавши дані, ми можемо зробити висновок, що по шкалі «Самоповага» респонденти мають достатню оцінку власного «Я» – 47%. По шкалі «Аутосимпатія» відображає низький рівень емоційного ставлення суб'єкта до свого «Я». Шкала «Самоприниження» має крайньо низький рівень (19%), що відображає низький рівень негативного самоствавлення досліджуваних осіб.

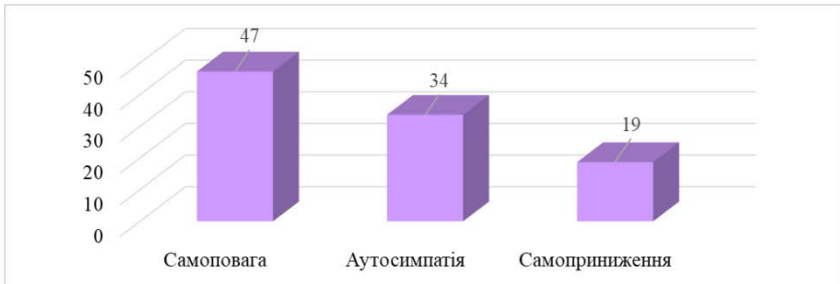


Рис. 5. Показники дослідження за опитувальником рівня самоствавлення В. В. Століна, (ВЗГ), %

Аналізуючи дані рівня психологічної ресурсності особистості, наведених на рис. 6, ми спостерігаємо психологічну ресурсність на рівні 51% мають 3 особи. Низький рівень психологічної ресурсності наявний у 10 досліджуваних. Середній рівень психологічної ресурсності мають 35 осіб, а високий рівень психологічної ресурсності представлений у 12 осіб.

Провівши емпіричне дослідження кризи автентичності ми можемо зробити висновок, що даний феномен може проявлятися під впливом різних факторів. Психологічна реакція досліджуваних осіб є досить індивідуальною і потребує індивідуального підходу до кожної життєвої ситуації.

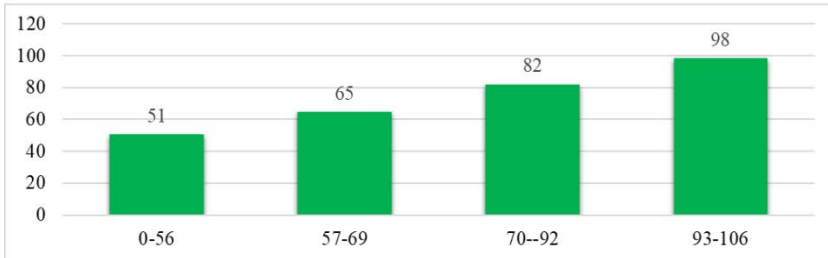


Рис. 6. Показники дослідження за психологічної ресурсності особистості (О.С. Штепа), (N=58), %

Список використаних джерел:

1. Зливков В.Л., Лукомська С.О., Федан О.В. Психодіагностика особистості у кризових життєвих ситуаціях. Київ : Педагогічна думка, 2016. 219 с.
2. Казібекова В.Ф. Психологічні ресурси особистості в кризових ситуаціях. *Особистість у кризових умовах та критичних ситуаціях життя* : матер. IV Міжнар. наук.-практ. конф., 22-23 лютого 2018 року. Суми, 2018. С. 48-49.
3. Штепа О.С. Опитувальник психологічної ресурсності особистості: результати розробки й апробації авторської методики. *Проблеми сучасної психології* : Збірник наукових праць Кам'янець-Подільського національного університету імені Івана Огієнка, Інституту психології імені Г.С. Костюка НАПН України / за наук. ред. С. Д. Максименка, Л. А. Онуфрієвої. Вип. 39. Кам'янець-Подільський : Аксіома, 2018. С. 380-399.