

Прядко Н.В.

преподаватель,

Днепропетровский гуманитарный университет

ВЗАИМОСВЯЗЬ ИНДИВИДУАЛЬНО-ТИПОЛОГИЧЕСКИХ ОСОБЕННОСТЕЙ И ОБРАЗНОЙ ПАМЯТИ У СТУДЕНЧЕСКОЙ МОЛОДЕЖИ

Память начиная с работ представителей классической психологии, есть одним из традиционных предметов исследования психологической науки. Влияние индивидуально-типологических особенностей человека на количественные характеристики памяти исследовались Ананьевым Б.Г., Брушлинским А.В., Голубевой Е.О., Захаровым С.О., Изюминой С.А., Ломовым Б.Ф., Платоновым К.К., Рубинштейном С.Л., Русаловим В.М., Трубниковой Р.С. и другие. Важнейшим направлением количественного аспекта изучения памяти есть исследования временных характеристик протекания процессов памяти (Величковский Б.М., Зинченко В.П., Клацки Р., Невельский П.Б., Цуканов Б.Й. и др.) [4].

Объект: индивидуально-типологические особенности мнемических процессов.

Предмет: количественная характеристика индивидуально-типологических показателей памяти у студенческой молодежи.

Цель исследования: обосновать взаимосвязь между индивидуально-типологическими характеристиками личности и временными характеристиками мнемических процессов.

Задачи: выявить количественные показатели мнемических процессов и индивидуально-типологических особенностей личности с целью установления взаимосвязи зависимости показателя образной памяти от типологических особенностей личности.

Гипотезой нашего исследования: предположение о том, что показатели образной памяти зависят от типологических особенностей личности и от уровня когнитивного развития.

Методологическую основу работы составили теория развития высших психических функций и уровня их детерминации Л.С. Выготского и А.Р. Лурия; деятельный подход А.Н. Леонтьева; комплексный подход к изучению индивидуальности, предложенный В.С. Мерлином, Е.О. Голубеву; исследования взаимосвязи развития памяти с развитием интеллектуальных способностей П.И. Зинченко, А.О. Смирнова, Т.П. Зинченко [3].

Полученные результаты: базой исследования является Днепропетровский гуманитарный университет. В диагностике приняли участие студенты 1-3 курса психологического и юридического факультетов ДГУ возрастом от 17-20 лет.

В исследовании приняло участие 154 человека (100%), из них:
– женщин 102 человека (66,2%), мужчин 52 человека (33.8%).

С целью выявления взаимосвязи показателя образной памяти и индивидуально-типологических особенностей личности нами использованы количественные показатели, которые позволяют выявить особенности и тенденции в возрастном и гендерном аспектах. Типологические особенности представлены при помощи показателя индивидуальности (исследования Присняковой Л.М., Слободенюк Л.И., Пашко А.А., Романова Е.Ю.)

$$p = \sqrt{E^2 + N^2} \quad (1)$$

где $\sqrt{E^2}$ – значение интро-экстраверсии; N^2 – значение стабильности-нейротизма. Т. к., E и N имеют различные числовые значения (от 0 до 24), то в случае если значения превышают 12 значение p для различных типов темперамента находилось следующим образом:

$$E' = E - 12; N' = N - 12 \quad (2)$$

Нами получены количественные показатели индивидуальности по каждому типу темперамента, которые позволяют все экспериментальные точки собрать на одной плоскости и выявить соответствующие закономерности типологических особенностей личности. Параметр индивидуальности p' , сравниваем с субъективно воспринимаемым временем по «т-типам» Цуканова Б.И., что дало возможность проследить связь показателей индивидуальности и внутренних часов индивида.

0.7-----	0.8-----	1.0-----	1.1-----	Цуканов Б.И.
X	C	P	M	Ф
-----*	-----*	-----*	-----*	-----*
6.21-----	5.61-----	5.61-----	5.74-----	Приснякова Л. М.
7.6 -----	11.8-----	8,9-----	9,95-----	Прядко Н.В.

Обработка и анализ значений показателей индивидуальности, проводился в гендерном аспекте, средние значения которых приведены в табл. 1.

Таблица 1

Гендерные различия средних значений показателей индивидуальностей

ЖЕНЩИНЫ			МУЖЧИНЫ		
№	Тип темперамента	p'	№	Тип темперамента	p'
1	Х	6,7	1	Х	8.5
2	С	12.1	2	С	11.5
3	Ф	10.3	3	Ф	9,6
4	М	8,6	4	М	9,2

Таким образом:

А) выявлена зависимость между показателем индивидуальности p' и субъективно переживаемым временем по Цуканову Б.Й (соотношение p' и $t,с$ приблизительно составляет 10);

Б) Выявлены гендерные различия в значениях показателя индивидуальности;

В) Выявлена зависимость распределения значений показателя индивидуальности p' (по кругу Г. Айзенка): p' меняется по ходу часовой стрелки в сторону увеличения у представителей сильной нервной системы;

Г) Предложенный метод позволяет собрать результаты p' на одной плоскости, для дальнейшего анализа с выявлением тех или иных тенденций.

Для сопоставления типологических особенностей и показателей образной памяти анализ производился с учетом гендерных особенностей:

p'	<u>Ж</u>	6,7	8,6	10,3	12,1	<u>М</u>	8,5	9,2	9,6	11,5
		х	м	ф	с		х	м	ф	ф
I%		94%	80%	64%	93%		87%	60%	62%	86%

Графическое изображение зависимости показателя эффективности образной памяти от индивидуально-типологических особенностей личности представлено на рис. 1.

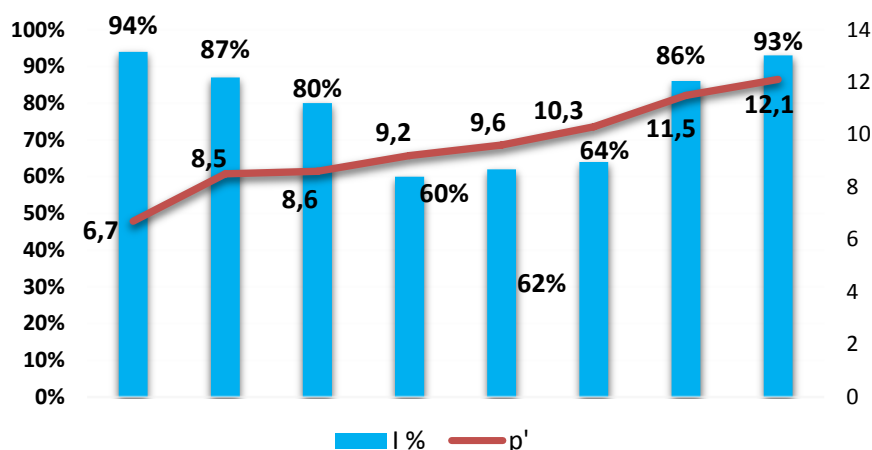


Рис. 1. Залежність показателя ефективності образної пам'яті від індивідуально-типологічних особливостей особистості

Аналіз результатів сопоставлення дозволив сформулювати наступні висновки:

- виявлена тенденція взаємозв'язку мнемічних процесів і особливостей нервової системи;
- виявили, що залежність p' від суб'єктивно переживаного часу Цуканова Б.Й. наближається до лінійної залежності;
- сопоставлення значень процесу вироблення результатів образної пам'яті і показателя індивідуальності p' дозволило виявити гендерну залежність;
- з збільшенням показателя p' , кількість виробленої образної інформації збільшується;
- чим менше суб'єктивно переживане час, тим вищі значення показників образної інформації;
- виявлено залежність мнемічних процесів від виду стимулюючого матеріалу;
- зафіксовано специфічні зміни показників образної інформації у інтро-екстровертизованих, у емоційно стабільних – нестабільних.

Список використаних джерел:

1. Лекції по загальній психології / А. Р. Лурия. – СПб.: Пітер, 2004. – 320 с. : іл. – (серія «Мастера психології»).
2. Голубева Э. А. Індивідуальні особливості пам'яті людини (психофізіологічне дослідження). – М.: Педагогіка, 1980. – 151 с.
3. Зинченко Т.П. Пам'ять в експериментальній і когнітивній психології- СПб.: Пітер, 2002.-320 с.
4. Нуркова В. В. Пам'ять // Загальна психологія в 7 томах. (за ред. Б. С. Братуся). – Т. 3. – М.: Академія, 2006. – 318 с.

5. Приснякова Л. М. Нестационарная психология: монография – Киев: Дніпро, 2001 – 255 с.

6. Приснякова Л. М. Системный синтез психофизиологических процессов: Монография. – Днепропетровск-Киев.2008 – 357 с.

7. Цуканов Б. И. Время в психике человека: Монография. – Одеса «Астро-Принт» 2000. – 220 с.

Свиридовська Н.В.

студентка,

Національний університет «Острозька академія»

ЕВРИСТИКА ДОСТУПНОСТІ ЯК ЧИННИК РЕТРОАКТИВНОЇ ІНТЕРФЕРЕНЦІЇ У РОЗПІЗНАВАННІ ОБЛИЧ

На сьогодні евристику доступності та інтерференцію зазвичай досліджують окремо. Евристику доступності розглядають у контексті різних теорій когнітивних особливостей інтуїтивного мислення та поведінки. Інтерференцію, як проактивну, так і ретроактивну, вивчають у контексті досліджень пам'яті. Зокрема, інтерференцію розглядають як феномен забування, що зумовлює погіршення правильного відтворення інформації за рахунок накладання одного сліду в пам'яті на інший.

Однак, важливим є дослідження феномена інтерференції і у сприйманні та розпізнаванні образної інформації, зокрема облич людей. Необхідним є встановлення наявності та особливостей зв'язку евристики доступності та ретроактивної інтерференції, ролі помилкових атрибуцій під час процесу розпізнавання облич.

Початковий інтерес до теми розпізнавання облич викликали роботи П. Екмана та В. Фрізена, які запропонували методи об'єктивної оцінки експресій обличчя та виділили коло базових емоцій [1, с. 131] [5, с. 159]. Експериментальні дослідження Барабанщикова та Носуленко на сьогодні демонструють, що фото облич в анфас більшість людей розпізнає правильно [2, с. 245]. В контексті розпізнавання облич чималу роль відіграють евристики, що впливають на спостерігачів щодо легкості запам'ятовування запропонованих їм облич, що часто продукує помилкові уявлення стосовно легкості цього процесу.