

## РОЗВИТОК ІННОВАЦІЙНОЇ ДІЯЛЬНОСТІ ПРОМИСЛОВИХ ПІДПРИЄМСТВ У ПОЛТАВСЬКІЙ ОБЛАСТІ

Нетеса С.Ю., Залуїна О.М.

Кременчуцький національний університет імені Михайла Остроградського

У статті проаналізовано рівень інноваційного розвитку промислових підприємств кожного з регіонів України. Детально розглянута Полтавська область за типами інновацій та видами економічної діяльності організацій інноваційна розвиненість, визначена динаміка основних показників інноваційного розвитку промислових підприємств та виявлено основні чинники, які перешкождали їх інноваційному розвитку.

**Ключові слова:** інноваційний розвиток підприємства; типи інноваційної діяльності; типи новацій; інноваційна активність підприємств; чинники, що перешкоджають здійсненню інновацій.

**Постановка наукової проблеми.** Розвиток економіки України в цілому нерозривно пов'язаний із активною інноваційною діяльністю кожного з регіонів. На сьогоднішній день у країні спостерігається неефективна регіональна політика та низький рівень інноваційної діяльності, що є наслідком відсутності певного системного підходу до здійснення інноваційної політики. Серед інших причин такого становища можна вважати недостатню підтримку з боку держави, нестача власних коштів підприємств, неспроможність швидко пристосуватися до різких змін в економіці країни, високі витрати на можливі нововведення, які дуже важко окупити. Отже, перед кожним з регіонів України є актуальним вирішення завдання щодо вибору індивідуального напрямку розвитку інноваційної діяльності, враховуючи усі можливі перешкоди, тобто існує потреба в розробці стратегічного плану подальшого розвитку.

**Аналіз останніх досліджень і публікацій.** Дослідженню питання інноваційного розвитку економіки на регіональному рівні, становлення регіональних інноваційних систем присвячено праці таких вітчизняних та зарубіжних вчених, як: В. Подколзіна, А. Шабарова, М. Білика, І. Балабанова, В. Демченко, В. Чайки, В. Гусева, М. Єгорової, В. Денисюка, П. Друкера тощо.

**Виділення не вирішених раніше частин загальної проблеми.** На сьогодні недостатньо дослідженими залишаються такі важливі елементи даної проблеми, як регіональна політика активізації інноваційної активності промислових підприємств за видами діяльності, стратегічні інструменти відбору та обґрунтування регіонально-інноваційної політики інноваційного розвитку економіки регіону трансформаційного типу.

**Мета статті.** Метою даної статті є аналіз інноваційного розвитку Полтавського регіону для визначення питомої ваги його інноваційної активності в масштабах України.

**Виклад основного матеріалу й обґрунтування отриманих результатів дослідження.** Для кожного підприємства інноваційний розвиток передбачає забезпечення виготовлення певної продукції або надання послуг на відповідних сегментах ринку. Реалізація таких задач підприємствами потребує забезпечення усіма необхідними видами ресурсів та їх ефективне використання [3, с. 19].

Для дослідження інноваційного розвитку Полтавського регіону були використані наступні методи: статистичного аналізу – для визначення динаміки, структури та результативності інноваційного розвитку підприємств; співставлення і порівняння – для зіставлення рівнів інноваційної активності регіонів України; метод узагальнення, за допомогою якого було зроблено загальні висновки.

На основі даних з Державного комітету статистики України необхідно зробити аналіз інноваційно активних підприємств у промисловості Полтавської області (рис.1) [1].

Упродовж 2011–2013 рр. питома вага таких підприємств у порівнянні з попереднім періодом (2009–2011 рр.) зменшилась і становила 20,4 %.

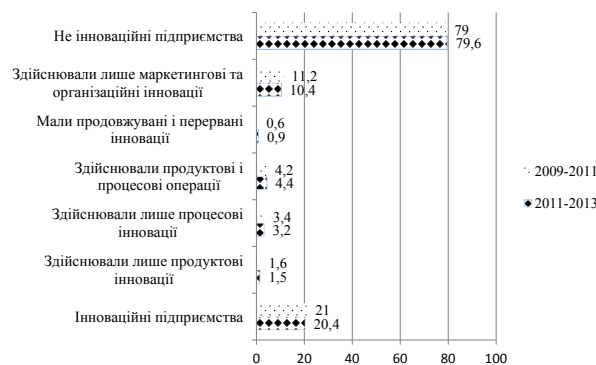


Рис. 1. Розподіл підприємств України за типами інноваційної діяльності

Із загальної кількості обстежених підприємств 5,0 % займалися лише технологічними інноваціями (продуктовими та процесовими), 10,4 % – лише організаційними та маркетинговими інноваціями (нетехнологічними інноваціями), 5,0 % – технологічними і нетехнологічними інноваціями (табл.1).

Таблиця 1

Розподіл підприємств і організацій за типами інновацій (у % до загальної кількості підприємств)

Підприємства	2009–2011 рр.	2011–2013 рр.
Загальна кількість підприємств і організацій	100,0	100,0
Інноваційно активні	21,0	20,4
Підприємства з технологічною інновацією	9,8	10,0
Підприємства з організаційною або маркетинговою інновацією	11,2	10,4
Не займалися жодною з інновацій	79,0	79,6

Досить нерівномірно розподілено підприємства з інноваційною діяльністю за регіонами, а саме: найвищий рівень інноваційної активності був в Івано-Франківській (28,8 %), Рівненській (28,7 %), Миколаївській (28,1%), Київській (27,1 %) та Запорізькій (26,0 %) областях, при цьому найбільша частка під-

приємств з технологічними інноваціями була зосереджена у Миколаївській області (22,4 %). Вище середнього по Україні рівень інноваційної активності підприємств був у Волинській, Вінницькій, Харківській, Хмельницькій, Чернівецькій, Львівській, Донецькій, Чернігівській областях та у м. Севастополі (24,8–20,8 %) (табл. 2, рис. 2). Отже, однією з основних проблем інноваційного розвитку є брак власних коштів підприємств і держави в цілому. Для фінансування інноваційної діяльності потрібно більше виділяти коштів із державного бюджету країни. Незважаючи на позитивну динаміку багатьох абсолютних і відносних показників, які свідчать про результати інноваційної діяльності промислових підприємств у Полтавській області, все таки спостерігається деяке зменшення внеску регіону в загальні показники інноваційного розвитку країни [2;3].

Таблиця 2  
Інноваційна активність підприємств у 2011–2013 рр. за типами інновацій та регіонами (у % до загальної кількості обстежених підприємств відповідного регіону)

Регіон	Інноваційно активні	З технічною інновацією	З організаційного або маркетинговою інновацією	Не інноваційні
Україна	20,4	10,0	10,4	79,6
Автономна Республіка Крим	14,8	7,4	7,4	85,2
Вінницька	24,1	13,5	10,7	75,9
Волинська	24,8	14,6	10,2	75,2
Дніпропетровська	19,1	3,2	15,9	80,9
Донецька	21,3	10,9	10,4	78,7
Житомирська	16,6	11,5	5,1	83,4
Закарпатська	16,8	10,3	6,4	83,2
Запорізька	26,0	17,4	8,7	74,0
Івано-Франківська	28,8	17,3	11,5	71,2
Київська	27,1	14,3	12,8	72,9
Кіровоградська	19,0	13,0	6,0	81,0

Луганська	16,0	8,4	7,6	84,0
Львівська	21,9	11,8	10,2	78,1
Миколаївська	28,1	22,4	5,7	71,9
Одеська	15,0	6,0	9,0	85,0
Полтавська	13,0	4,5	8,4	87,0
Рівненська	28,7	14,5	14,2	71,3
Сумська	18,6	12,7	5,9	81,4
Тернопільська	19,7	13,6	6,1	80,3
Харківська	23,9	15,3	8,5	76,1
Херсонська	17,5	10,1	7,4	82,5
Хмельницька	23,3	14,0	9,3	76,7
Черкаська	19,2	9,5	9,7	80,8
Чернівецька	23,2	11,5	11,7	76,8
Чернігівська	20,8	8,0	12,8	79,2
м. Київ	17,7	5,6	12,1	82,3
м. Севастополь	23,7	11,6	12,1	76,3

Щодо напрямів інноваційної діяльності підприємств України, то понад три чверті підприємств з технологічними інноваціями придбали машини, обладнання та програмне забезпечення для виробництва нових або значно поліпшених продуктів та послуг. Досить вагома частка підприємств виконували науково-дослідні роботи (НДР), проводили навчання та підготовку персоналу для розроблення і/або впровадження ними нових або значно удосконалених продуктів і процесів, здійснювали ринкове запровадження інноваційних продуктів та послуг, включаючи ринкове дослідження і проведення рекламної кампанії, здійснювали процедури та технічну підготовку до запровадження нових або значно удосконалених продуктів і процесів, які ще жодного разу не були представлені [4, с. 115]. При цьому, укладанням договорів про придбання результатів виконання НДР у інших компаній (включаючи підприємства їхньої групи підприємств), державних або приватних науково – дослідних організацій, та придбанням інших зовнішніх знань (придбання або ліцензування патентів і не патентованих винаходів, ноу-хау та інших типів знань у інших організацій) займалось кожне десяте підприємство з технологічними інноваціями.



Рис. 2. Інноваційно активні підприємства у 2011–2013 рр., %

Динаміка основних показників інноваційного розвитку промислових підприємств у Полтавській області, 2011–2013 рр. (тис. грн.)

Показники	Роки			Відхилення 2012 р. у відсотках до	
	2010	2011	2012	2010	2011
Інноваційно активні підприємства, од.	64	47	52	81,3	110,6
Загальний обсяг інноваційних витрат	99654,2	180404,6	133105,4	133,6	73,8
Обсяг реалізованої інноваційної продукції, що є новою для ринку:	211546,2	120232,1	144005,8	68,1	119,8
За межі України	149204,4	116347	131413,6	88,1	113
у т.ч. за межі України	455316,3	11460,7	35511,5	7,8	у 3 рази
Впровадження прогресивних технологічних процесів у промисловості, %	65	26	28	43,1	107,7
Освоєння нових інноваційних видів продукції, найменувань	110	90	114	103,6	126,7

Зараз на Полтавщині у структурі промислового виробництва найбільш питому вагу мають паливна, харчова, машинобудування, чорна металургія. У структурі виробництва товарів народного споживання частка продовольчих товарів становить 77 %. Загалом у регіоні на самостійному балансі перебувають 374 промислових підприємства, окрім того, функціонує 618 малих промислових підприємств. Полтавська область належить до областей України з середнім рівнем розвитку промислового виробництва [5, с. 158].

Здійснювати інновації підприємствам перешкоджали численні фактори. Було визначено чотири групи чинників для оцінки їх впливу. На діаграмі представлено частку підприємств, які вважали, що зазначені фактори суттєво впливали на їхнє рішення розвивати інноваційні проекти або стримували здійснення інноваційної діяльності упродовж 2011–2013 рр. (рис.3) [6].

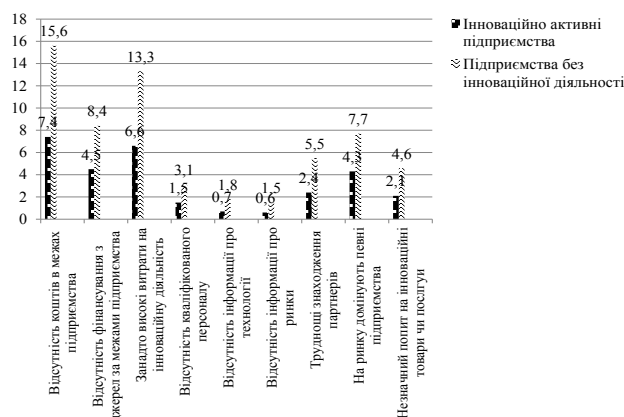


Рис. 3. Розподіл підприємств за найбільш суттєвими чинниками, що перешкоджали здійсненню інновацій протягом 2011–2013 рр. (у % до загальної кількості обстежених підприємств).

Промислові підприємства Полтавської області усвідомлюють необхідність проведення ринкової стратегії, про що свідчить факт зростання витрат на організаційні інновації, інноваційні процеси і маркетингові інновації. Як наслідок, у 2012 р. у порівнянні

з 2011 р. відбулося зростання обсягів реалізованої інноваційної продукції, що є новою для ринку на 19,8 %, в т.ч. зріс обсяг експорту інноваційної продукції регіону на 13 % (табл. 3). Отже, у 2012 р. у порівнянні з 2011 р. у промисловості Полтавської області на 7,7 % збільшилася кількість впроваджених прогресивних технологічних процесів і на 26,7 % освоєння нових інноваційних видів продукції [7].

Основні орієнтири Полтавської області, саме в інвестиційно-інноваційній діяльності, потрібно направляти на впровадження інновацій на підприємствах, на вкладання коштів вітчизняних та іноземних інвесторів в науково-технічний розвиток та інноваційні проекти.

**Висновки та перспективи подальшого дослідження.** За результатами проведеного дослідження було виявлено, що інноваційний розвиток регіонів України в цілому знаходиться не на високому рівні, через неефективну регіональну політику та недостатню фінансованість з боку держави; найвищий рівень інноваційної активності спостерігається у Івано-Франківській, (28,8 %), Рівненській (28,7 %), Миколаївській (28,1%), Київській (27,1 %) та Запорізькій (26,0 %) областях, при цьому найбільша частка підприємств з технологічними інноваціями була зосереджена у Миколаївській області (22,4 %). Установлено, що Полтавська область виділяється найбільшою часткою не інноваційних підприємств (87 %), тобто інноваційний розвиток регіону має низький рівень, що пов'язано перш за все з відсутністю коштів в межах підприємства, відсутністю фінансування за межами підприємства, занадто високі витрати на здійснення інновацій тощо. Отже, результати проведеного дослідження свідчать, що процес створення ефективної регіональної інноваційної системи повинен враховувати створення регіональної інноваційної стратегії, розробку сприятливого економіко-правового середовища для розвитку інноваційних підприємств, формування інфраструктури регіональної інноваційної системи, поліпшення механізмів державної підтримки інноваційної діяльності. Піднявши рівень інноваційного розвитку кожного з регіонів, почавши, наприклад, з Полтавського, можна покращити цю галузь і в Україні в цілому.

#### Список літератури:

1. Державна служба статистики України [Електронний ресурс]: експрес випуск. – Режим доступу: <http://www.ukrstat.gov.ua/>.
2. Офіційний сайт Полтавської обласної державної адміністрації [Електронний ресурс]. – Доступ до ресурсу: <http://www.adm-pl.gov.ua/>.
3. Подколзин, В. В. Методические аспекты инновационного развития региона / В. В. Подколзин // Сборник научных трудов кафедры экономической теории. – Тамбов : ТГУ им. Г.Р. Державина, 2008. – С. 17-23.

4. Бекетов, Н.В. Региональные проблемы формирования инновационной системы / Бекетов Н.В. // Регион: экономика и социология. – 2005. – № 1. – С. 110-119.
5. Статистичний збірник «Наукова та інноваційна діяльність у Полтавській області за 2010 рік» / [за ред. Л.В. Калашник]. – Полтава: Головне управління статистики у Полтавській області, 2011. – 158 с.
6. Соціально-економічне становище Полтавської області за 2013 рік. – [Електронний ресурс]. – Режим доступу: <http://www.poltavastat.pi.net.ua>.
7. Соціально-економічне становище області за 2012 рік. – [Електронний ресурс]. – Режим доступу: <http://www.poltvanews.com.ua>.

**Нетеса С.Ю., Залунина О.М.**

Кременчугський національний університет імені Михайла Остроградського

## РАЗВИТИЕ ИННОВАЦИОННОЙ ДЕЯТЕЛЬНОСТИ ПРОМЫШЛЕННЫХ ПРЕДПРИЯТИЙ В ПОЛТАВСКОЙ ОБЛАСТИ

### Аннотация

В статье проанализирован уровень инновационного развития промышленных предприятий каждого из регионов Украины. Подробно рассмотрена инновационная развитость Полтавской области по типам инноваций и видам экономической деятельности организаций, определена динамика основных показателей инновационного развития промышленных предприятий и выявлены основные факторы, препятствующие их инновационному развитию.

**Ключевые слова:** инновационное развитие предприятия; типы инновационной деятельности; типы новаций; инновационная активность предприятий; факторы, препятствующие осуществлению инноваций.

**Netesa S.U., Zalunina O.M.**

Kremenchuk Mykhailo Ostrohradskyi National University

## DEVELOPMENT OF INNOVATIVE ACTIVITY OF INDUSTRIAL ENTERPRISES IN THE POLTAVA REGION

### Summary

The paper analyzes the level of innovative development of the industrial enterprises of each of the regions of Ukraine. The article details the Innovative development of the Poltava region by type of innovation and economic activities of organizations defined dynamics of the main indicators of innovative development of industry and identified the main obstacles to their innovative development.

**Keywords:** innovative development companies; types of innovation; types of innovations; innovative activity of enterprises; the factors that hinder the implementation of innovations.

УДК 336.72

## СПІВПРАЦЯ СТРАХОВИХ КОМПАНІЙ З БАНКАМИ. МОНОПОЛІЗАЦІЯ ФІНАНСОВОЇ ГАЛУЗІ – НАВ'ЯЗУВАННЯ СТРАХОВИКІВ БАНКАМИ

**Неізнестна О.В., Маханько Л.В.**

Криворізький економічний інститут „Криворізький національний університет”

Досліджено форми співпраці банків та страхових компаній. Обґрунтовано процес партнерства страховиків та банківських установ. Виявлено головні аспекти щодо вибору страховика позичальником і шляхи захисту від неправомірних дій банку, що нав'язує страховика.

**Ключові слова:** банківська установа, страхова компанія, позичальник, фінансовий ринок, банківське страхування, поліс страхування.

**Постановка проблеми.** Нав'язування страховика позичальнику, є проблемою у взаємодії страхових компаній і банків на фінансовому ринку, а також для особисто страхувальника, який у будь-якому разі, має бути обізнаний про свої права, щодо вибору страховика при одержанні кредиту і вміти їх відстоювати.

**Аналіз останніх досліджень і публікацій.** Проблеми співпраці банківських установ і страхових компаній досить глибоко вивчаються такими вітчизняними вченими як: Землячова О., Сабодаш Р., Єрмошенко Л., Фурман В., Приказюк Н. та ін.

**Виділення не вирішених раніше частин загальної проблеми.** Аналіз питання співпраці банку і страхових компаній показав що дослідження в цій області ведуться доволі інтенсивно, проте для позичальника, який все ж покладається на поради банку щодо страхової компанії, слід звернути увагу на певні аспекти. Взаємодія банків і страховиків, часто здійснюється вливанням банківського капіталу у страховий бізнес. Тому у клієнта банку можуть виникнути проблеми з вибором страхової компанії і аналізом умов страхування, що і зумовлює актуальність цього дослідження. При проблемній си-