

7. Початкова школа [електронний ресурс] режим доступу [www.mon.gov.ua](http://www.mon.gov.ua)
8. Державний стандарт початкової загальної освіти – [електронний ресурс] режим доступу [www.mon.gov.ua / new-stmp/2011/20.04.12](http://www.mon.gov.ua/new-stmp/2011/20.04.12).
9. Навчальна програма для загальноосвітніх навчальних закладів із навчання українською мовою 1-4 кл. – К.: Видатний дім «Освіта». 2012-392с.

**Высочан Л.М.**

Прикарпатский национальный университет имени Василия Стефаника

## ИГРА, КАК СРЕДСТВО ИЗУЧЕНИЯ ОБРАЗОВАТЕЛЬНОЙ ОБЛАСТИ «ЕСТЕСТВОЗНАНИЕ» В НАЧАЛЬНОЙ ШКОЛЕ

### Аннотация

Статья освещает роль игры в учебно-воспитательном процессе при изучении образовательной области «Естествознание». **Ключевые слова:** игра, игры-упражнения, сюжетные, ролевые игры, младший школьник, Образовательная отрасль «Естествознание», учебная программа.

**Vysochan L.M.**

Precarpatshy Nationaly University Named after Vasyl Stefanyk

## PLAYING AS A MEANS OF STUDYING THE EDUCATIONAL SECTOR «NATURAL» IN ELEMENTARY SCHOOL

### Summary

This paper highlights the role of play in the educational process in the study of the educational sector «Natural.» **Keywords:** game, games-exercises, story, role play, junior schoolboy, Educational industry «Natural Science» curriculum.

УДК 159.96

## ВПЛИВ ПРОЯВІВ НЕВРОТИЗАЦІЇ НА СОЦІАЛЬНО-ПСИХОЛОГІЧНИЙ КЛІМАТ СПІВРОБІТНИКІВ МНС

**Шаферюк Т.А., Губа Н.О.**

Запорізький національний університет

У даній статті надається узагальнення сучасних психологічних, соціальних і психофізіологічних досліджень про причини і наслідки формування проявів невротизації у працівників екстремальних професій. Розкрито вплив наслідків невротизації, у тому числі емоційного стресу, які надають всебічний руйнівний вплив на життєдіяльність організму, підтримують здоров'я людей і як наслідок сприяють розвитку міжособистісних конфліктів. Основними завданнями даної статті є дослідження особливостей проявів невротизації та її впливу на соціально-психологічний клімат. У статті висвітлюються проблемні області і питання, що будуються на основі наукового знання і наявних численних шляхів запобігання небажаних наслідків і захисту осіб, які зазнали стресових навантажень.

**Ключові слова:** невротизація, екстремальна психологія, психічне здо-ров'я, нервово-психічні розлади, стрес.

**Постановка проблеми.** Робота співробітників МНС завжди пов'язана з важкими завданнями, які часто доводиться виконувати в екстремальних умовах. Для успішного досягнення поставленої мети співробітникам доводиться виконувати надзвичайно складні дії, які вимагають значної психічної напруги, котра впливає як на конкретну особистість, так і на соціально-психологічний клімат в цілому.

Наукова постановка проблеми впливу невротизації ставить ряд досі остаточно не вирішених питань. Однією з них є те, що дана тема все ще не надто розглянута в сучасній психології. Невротичні стани, й у тому числі невротизація відіграють істотну роль у будь-якому виді діяльності та поведінки. Проте теорія невротичних станів далека від завершеності, дуже багато аспектів з необхідною повнотою не вивчені.

**Аналіз останніх досліджень і публікацій.** Для вивчення впливу невротизації на соціально-психологічний клімат колективу, треба розібратися для початку у самому визначенні невротизації, її функціях та структурі.

За визначенням В.В.Бойко, невротизація – це стан емоційної нестабільності, який може привести до неврозу і невротичної тенденції в поведінці особистості [3, с. 120].

В.А.Гіляровський під поняттям невротизації розумів легку, початкову стадію неврозу, та давав таке визначення – «...це зриви особистості, що болісно переживаються і супроводжуються розладами в соматичній сфері, вони викликані психічними факторами і необумовлені органічними змінами, з тенденцією до активної переробки та компенсації» [6, с. 74].

Згідно з Р.Б. Кеттеллом [5, с.92], існує два типи невротизації:

1. *Невротизація за NT-типом* – це так звані «неврастенічні розлади». Цей невроз виникає переважно у віці 20 – 40 років, дещо частіше у чоловіків, ніж у жінок, у умовах виснажуючих розумових і фізичних навантажень, тривалої перевтоми, особистих переживань, конфліктів, тобто в широкому сенсі слова в психогенних умовах. Основним при цьому захворюванні є астенічний синдром. Неврастенія характеризується вираженою роздратованістю. Неврастеніки часто безпричинно кричать і проявляють агресію на своїх друзів і близьких, надміру реагують на психотравмуючі чинники. Людина нездатна зосередитися, її постійно відволікають дрібниці. І, водночас, вона вкрай розсіяна. Крім того, провідним симптомом є наростаюча слабкість, підвищена стомлюваність, можлива фізична слабкість. Порушення сну, часті головні болі, безпричинна тривожність, почуття підсвідомого страху, власної непотрібності, часте бажання побути на самоті. Похмурість, небажання вірити в «світле майбутнє», песимістично-скептичні ставлення до навколишнього світу.

2. *Невротизація за PT-типом (психостенія)* – хворобливий розлад психіки, що характеризується крайньою нерішучістю, боязкістю, схильністю до нав'язливих ідей. Психостеніки дуже ранимі, соромливі, боязкі і разом з тим болісно самолюбні. Для них характерне прагнення до постійного самоаналізу і самоконтролю, схильність до абстрактних, відірваних від реального життя логічних побудов, нав'язливих сумнівів, страхів.

Аналізу впливу невротизації на організм, та соціально психологічний клімат загалом присвячені дослідження авторів – фахівців у галузі соціології, психології та фізіології. Як показало чимало досліджень у цій галузі, у ряді випадків тривала екстремальна ситуація робить украй несприятливий вплив на людину, викликаючи порушення поведінки, конфліктність, соціальні девіації.

Згідно зі спостереженнями Ц.П. Короленка, тривалі психотравмуючі ситуації можуть у деяких випадках призводити до значних змін психічного стану людини, яке реалізується у порушеннях ієрархії значущості, появи проблем в міжособистісних стосунках. Ці стани нагадують симптоми психічного захворювання. Деякі з них короткочасні, зникають після виходу людини з екстремальної ситуації. Однак зміни, що виникають у такій ситуації, здатні викликати і тривалі, менш зворотні зміни в структурі особистості. Найбільш несприятливим варіантом реакцій на екстремальну ситуацію є розвиток апатії, пасивності, що згодом впливає на міжособистісні відносини та якість роботи. Людина припиняє властиву йому активність, не втручається в хід того, що відбувається навколо і подій, які його стосуються, розцінює ситуацію як безнадійну.

Невротизація не обов'язково розвивається і досягає рівня неврозу, тому у особистості є шанс уберегтися від розвитку психічної деформації. Тим не менш очевидні несприятливі комунікативні наслідки невротизації: особистість стає складнішою і неприємнішою у взаємодії, психічний статус заважає їй ефективно співпрацювати з партнерами і виконувати професійні обов'язки. Якщо рівень невротизації високий, це ставить питання про профпридатність всіх тих, хто працює з людьми.

**Мета статті.** Основною метою представлено дослідження було виявлення впливу невротизації на соціально-психологічний клімат співробітників МНС.

**Виклад основного матеріалу.** Предметом дослідження є індивідуально-психологічні особливості особистості співробітників МНС.

**Об'єкт дослідження:** процес впливу проявів невротизації на міжособистісні стосунки в умовах екстремальної роботи.

Вибірка складалась з 42 чоловік (4 жінки і 38 чоловіків, віком від 21 до 45 років), що брали участь у опитуванні.

Для практичного дослідження теми були взяті такі методики як: опитувальник визначення рівня невротизації і психопатизації (РНП), експрес-методика з вивчення соціально-психологічного клімату в первинному підрозділі організації (О.С. Михалюк і А.Ю. Шалито) на 22 і 25 питань.

Змістовний аналіз шкал УНП показав, що твердження, що входять в шкалу невротизації, містять такі характерні прояви невротичних станів, як швидка стомлюваність, порушення сну, іпохондрична фіксація на неприємних соматичних відчуттях, зниження настрою, підвищена дратівливість, збудливість, наявність страхів, тривоги, невпевненості в собі. Твердження шкали психопатизації охоплюють лише деякі з рис, характерних для психопатичних особистостей: байдужість до принципів боргу і моралі, байдужість до думки оточуючих, підвищений нонконформізм, прагнення виділитися серед оточуючих, лицемірство, запальність, підозрливість, підвищене самолюбство і самовпевненість.

Оскільки рівень невротизації відображає як динамічно змінюються особливості людини (стану), так і відносно більш статичні (властивості особистості), то невротизацію можна представити як варіативну особистісну змінну. Типовий для конкретної людини рівень невротизації, в основному обумовлений його особистісними особливостями, і визначає вірогідний діапазон змін її рівня, що викликаються різними психо-, сомато- і соціогенними чинниками.

Дані кореляційного аналізу, а також контент-аналіз шкал, які створюють твердження дозволили скласти психологічні характеристики особам, які мають крайні оцінки по розроблених шкалах. Нижче приводяться характеристики.

При високому рівні невротизації (висока по абсолютній величині негативна оцінка) може спостерігатися виражена емоційна збудливість, що продукує різні негативні переживання (тривожність, напруженість, неспокій, розгубленість, дратівливість). Безініціативність цих осіб формує переживання, пов'язані з незадоволеністю бажань. Їх егоцентрична особистісна спрямованість виявляється як в схильності до іпохондричної фіксації на неприємних соматичних відчуттях, так і в зосередженості на переживаннях своїх особистісних недоліків. Це, у свою чергу, формує почуття власної неповноцінності, важкість у спілкуванні, соціальну боязкість і залежність.

При низькому рівні невротизації (висока по абсолютній величині позитивна оцінка) відзначається емоційна стійкість і позитивний фон основних переживань (спокій, оптимізм). Оптимізм і ініціативність, простота в реалізації своїх бажань формують почуття власної гідності, соціальну сміливість, незалежність, легкість у спілкуванні.

Високий рівень психопатизації свідчить про безпечності і легковажності, холодному ставленні до людей, напористості, впертості в міжособистісних взаємодіях. Цим особам властива тенденція до виходу за рамки загальноприйнятих норм і моралі, що може приводити до непередбачуваності їх вчинків і створення конфліктних ситуацій.

Низький рівень психопатизації може говорити про обачність, поступливість, орієнтованості на

думку оточуючих, про прихильність до суворого до-тримання загальноприйнятих правил і норм поведінки.

Методика УНП була використана з метою визначення рис характеру і стану психологічного здоров'я працівників З-ДПРЧ, адже специфіка їх роботи пов'язана з екстремальними і непередбачуваними умовами. Дослідження проводилося з особовим складом З-ДПРЧ МНС з кількістю у 42 особи. Для цього були представлені готові бланки, і питання на які їм пропонувалося відповісти.

Час проведення тесту коливався в межах 60–80 хвилин в більш-менш створених колективом тиші і спокої для концентрації уваги на завданні.

Інтерпретація результатів здійснювалася за допомогою комп'ютерної програми ТЕСТ 20. Отримані дані розподілилися наступним чином:

Так, найбільша кількість респондентів, а саме 68%, можна віднести за рівнем невротизації до прикордонного стану, що свідчить про те, що у них може проявлятися: швидка стомлюваність, порушення сну, зниження настрою, дратівливість, збудливість. У 15% респондентів був рівень невротизації в межах норми.

За показниками психопатизації ми можемо визначити наступне, а саме:

1. Рівень психопатизації в нормі – висловлюють 36% респондентів;

2. Прикордонний стан психопатизації проявляється у 6% респондентів;

3. Високі показники висловили 56% респондентів;

Це свідчить про те, що в даній категорії респондентів проявляються безпека і легковажність, холодне ставлення до людей, напористість, впертість у міжособистісних взаємодіях. Причинами таких результатів можуть бути наступні проблеми: соціально – побутові (особисто не улаштованість в групі), фінансові (кредитні зобов'язання), сімейні обставини, або вплив екстремальної роботи.

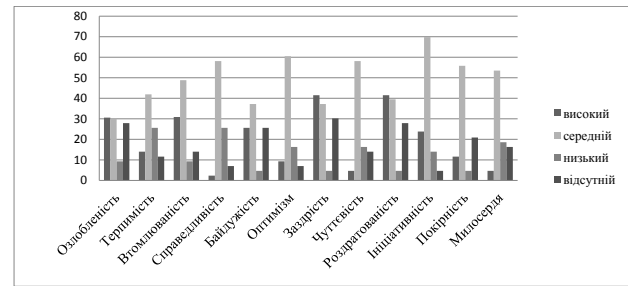
З метою вивчення соціально-психологічного клімату в колективі ДПРЧ-3, оцінки рівня сприйняття керівників підлеглими і подальшого вдосконалення і створення сприятливих умов для їх діяльності було проведено анкетне опитування атестованих працівників колективу відповідно до методичних рекомендацій. Респондентам були запропоновані анкети, що стосуються взаємовідносин у колективі між співробітниками і керівництвом, авторитету керівника, ставлення до роботи членів колективу, ряд питань стосувався практичних змін у настрої колективу протягом 2013 року і особистого ставлення до подій працівників зазначеного колективу, вивчалися відносини колективу підрозділу та їх вплив на якість роботи, а також причини, які заважають даному колективу працювати краще і не допускати конфліктних ситуацій, що виникають між колегами. В опитуванні взяли участь 42 співробітника (84% від загальної кількості співробітників), що працюють у даному колективі. За результатами анкетного опитування, яке складалося з 22 питань, були отримані наступні результати:

1. Для міжособистісних відносин в колективі характерний середній рівень співробітництва (45,1%), висока боротьба за вплив (44,2%), середня конфліктність (40,5%). Отримані показники свідчать про присутність конфлікту в міжособистісних стосунках.

2. Опитані працівники вважають, що у відносинах між співробітниками присутні середній оптимізм (40,5%), високий рівень байдужості (47,2%). Середня заздрість (30,2%), озлобленість (27,9%) і дратівливість (27,9%), покірність (20,9%). Ці дані ми можемо побачити з таблиці 1.

Таблиця 1

Розподіл відповідей респондентів за показниками, що присутні у міжособистісних відносинах

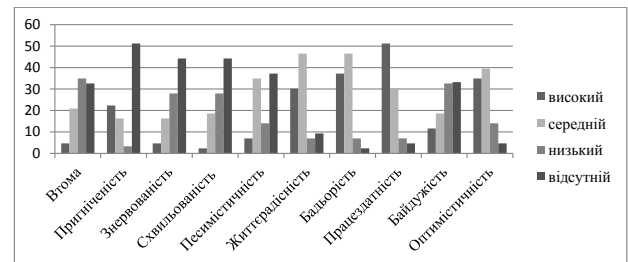


Джерело: розробка автора

На питання щодо самопочуття, слід зазначити, що у співробітників: високий рівень працездатності (51,2%), середній рівень життєрадісності (46,5%), середній рівень оптимізму (39,5%), висока нервозність (44,2%), висока пригніченість (51,2%) і рівень стомлюваності, середній рівень байдужості (30,2%). Відсутні песимізм (37,2%), схвилюваність (44,2%), (див. табл. 2).

Таблиця 2

Розподіл відповідей за шкалою соціально-психологічного клімату у групі



Джерело: розробка автора

На основі отриманих результатів за двома методиками можна сказати, що у співробітників МНС спостерігається досить високі показники стомлюваності, озлобленості, байдужості, схвилюваності, конфліктності. Все це проходить на тлі відносно високого рівня невротизації і психопатизації, що свідчить про виражену емоційну збудливість, що у свою чергу, провокує різні негативні переживання (тривожність, напруженість, неспокій, розгубленість, дратівливість) та легковажність, холодне ставлення до людей, напористість, впертість в міжособистісних взаємодіях, вихід за рамки загальноприйнятих норм і моралі. Також, при особистісній розмові між співробітниками, було з'ясовано, що на час проведення дослідження серед співробітників даної ДПРЧ був присутній дуже гострий конфлікт, тож можемо дійти висновку, що все вищесказане може свідчити о підтвердженні гіпотези, що екстремальні умови роботи обумовлюють негативні зміни в емоційній сфері особистості, і як наслідок у соціально-психологічному кліматі співробітників.

**Висновки і пропозиції.** Сучасні умови служби співробітників МНС дуже негативно впливають на формування особистості. Незалежно від ситуацій, тривалості перебування співробітників в цих екстремальних умовах, вони містять негативну для психіки інформацію та наслідки у міжособистісних відносинах. Часте перебування в небезпечних, а іноді і загрозливих для життя ситуаціях вимагає від співробітників вміння володіти собою,

швидко оцінювати складні ситуації і приймати найбільш адекватні рішення, для більш ефективного виконання поставлених завдань і зменшення надзвичайних ситуацій. Виходячи з отриманих нами результатів ми можемо дійти висновку, що фактори, які щодня впливають на співробітників МНС, найчастіше мають стресовий характер, що

в свою чергу може призвести до появи втоми, перевтоми, виникнення різних негативних емоційних станів та міжособистісних конфліктів. Для того, щоб ці негативні фактори не впливали на якість виконання обов'язків та на міжособистісні відносини, треба завчасно виявляти та ліквідувати їх.

#### Список літератури:

1. Александровский Ю.А. Пограничные психические расстройства / Ю.А. Александровский // Медицина катастроф. Учебное пособие. – 1996.- 388 с.
2. Дашкевич О.В. Эмоциональная регуляция деятельности в экстремальных условиях/ О.В. Дашкевич // – М.,1985. – 48 с.
3. Малкина-Пых И.Г., Экстремальные ситуации. – М.: Изд-во Эксмо, 2005. – 960 с.
4. Немов Р.С. Психология: Учебник для ВУЗов: В 3 кн. – 4-е изд. – М.: Гуманит. Центр ВЛАДОС, 2000. – Кн. 1: Общие основы психологии. – 688 с.
5. Правдина Л.Р. Влияние экстремальной ситуации на динамику со-циально-психологических характеристик личности: Автореф. – Ростов н/Д, 2004.-159 с.
6. Стасенко В.Г., Хуторная М.Л. Экстремальная психология и пси-хотерапия экстремальных состояний.-Воронеж: НОУ ВПО «Международный институт компьютерных технологий», 2010. – 204 с.
7. Психологическая наука и образование, Психологическая помощь людям, пережившим психотравмирующее событие. Вихристюк О.В., Миллер Л.В. №5/2010// [http://psyjournals.ru/psyedu\\_ru/2010/n5/Vihristuk\\_Miller\\_Orlova\\_Leskina\\_full.shtm](http://psyjournals.ru/psyedu_ru/2010/n5/Vihristuk_Miller_Orlova_Leskina_full.shtm)

**Шаферюк Т.А., Губа Н.А.**

Запорожский национальный университет

## ВЛИЯНИЕ ПРОЯВЛЕНИЙ НЕВРОТИЗАЦИИ НА СОЦИАЛЬНО-ПСИХОЛОГИЧЕСКИЙ КЛИМАТ СОТРУДНИКОВ МЧС

#### Аннотация

В данной статье изложено обобщение современных психологических, социальных и психофизиологических исследований о причинах и последствиях формирования проявлений невротизации у работников экстремальных профессий. Раскрыто влияние последствий невротизации, в том числе и эмоционального стресса, которые представляют всестороннее разрушительное влияние на жизнедеятельность организма, подрывают здоровье людей и как следствие способствуют развитию межличностных конфликтов. Основными задачами данной статьи является исследование особенностей проявлений невротических состояний и их влияния на социально – психологический климат. В статье освещаются проблемные области и вопросы, строятся на основе научного знания и имеющихся многочисленных путей предотвращения нежелательных последствий невротизации и защиты лиц, подвергшихся стрессовым нагрузкам.

**Ключевые слова:** невротизация, экстремальная психология, психическое здоровье, нервно-психические расстройства, стресс.

**Schaferyuk T.A., Guba N.O.**

Zaporizian National University

## THE INFLUENCE OF NEUROTIZATION'S DISPLAYS ON THE SOCIO-PSYCHOLOGICAL CLIMATE OF THE MOE'S CO-WORKERS

#### Summary

The following article shows us the generalizing of modern psychological, social and psychophysical researches about reasons and consequences of the forming of neurotization's manifestations concerning workers of extreme professions. The influence of neurotization's consequences was disclosed, up to the emotional stress, which force a great destructive influence on the organism, worsen people's health and spread a development of interindividual conflicts as the consequence. The main goals of the following article are the research of peculiarities of neurotization's manifestations and it's influence on the social-psychological climate. The article highlights the problematic areas and issues that are based on scientific knowledge and available ways to prevent many undesirable consequences and to protect individuals who have experienced stress condition.

**Keywords:** neurotization, extreme psychology, mental health, neuropsychiatric disorders, stress.