

Shashyna M.V., Sedun R.S.
National Technical University of Ukraine
«Kyiv Polytechnic Institute»

WAYS TO IMPROVE PROFITABILITY DAIRY INDUSTRY UKRAINE

Summary

The analysis of ways of increase of profitability of enterprises of dairy industry of Ukraine is offered in the article. The concept of income and profitability as economic categories are defined. The backlogs of increase of the income on milk enterprises are found out and recommendations in relation to their introduction are developed.

Keywords: income, the backlogs of income, profitability, efficiency.

УДК 330.3:330.111.66

ПРОБЛЕМА НЕРІВНОСТІ НА ФОНІ ЕКОНОМІЧНОГО ЗРОСТАННЯ ТА РІЛЬ СОЦІАЛЬНОГО КАПІТАЛУ В ЇЇ РОЗВ'ЯЗАННІ

Шипілова М.В.

Харківський інститут банківської справи
Університету банківської справи Національного банку України

Стаття присвячена дослідженню взаємозв'язку між рівнем соціально-економічного розвитку та рівнем економічної нерівності в групах відносно розвинених країн світу на початку другої декади 2000-х років та шляхам вирішення ключових проблем, пов'язаних з даними характеристиками економіки. За статистичними даними з'ясовано обернений характер зв'язку між означеними параметрами економічної системи. Запропоновано та обґрунтовано використання в практиці державного регулювання концепції соціального капіталу як можливого шляху для розв'язання протиріччя між досягненням важливих цілей державної політики: економічного зростання та ліквідація надмірної нерівності у розподілі створеного національного доходу.

Ключові слова: економічна нерівність, коефіцієнт Джині, індекс розвитку людського потенціалу (ІРЛП), соціальний капітал, економічна політика держави, добробут.

Постановка проблеми. Економічне зростання залишається однією з найбільш актуальних макроекономічних проблем сучасності. Фактори, що його стимулюють або стримують, досліджуються багато років в динамічному взаємозв'язку. Більш того, виявляються відносно нові чинники, що дозволяють не тільки досягти певних темпів зростання, а й утримати їх у довготривалій перспективі.

Одним із заявлених факторів, що на сучасному етапі привертає все більшу увагу учених, є економічна нерівність. До того ж, економічна нерівність сама по собі залишається серйозною соціально-економічною проблемою, розв'язання якої, і на рівні національних економік, і на рівні глобального світу вимагає від держав застосування нових методів та підходів у подоланні цього явища.

Очевидно також, що від співвідношення макроекономічних параметрів, що характеризують економічне зростання (ВВП, ВВП на душу населення, приріст ВВП) та способу розподілу й перерозподілу створеного (а також накопиченого) доходу залежить добробут суспільства і подальший соціально-економічний розвиток країни. Приймаючи до уваги те, що кінцевою метою функціонування економічної системи є досягнення високого рівня добробуту на суспільному та індивідуальному рівнях, розв'язання задач щодо оптимального співвідношення згаданих характеристик виходить на перші місця по актуальності і в економічній теорії, і в практиці державного регулювання.

Аналіз останніх досліджень і публікацій. З часів висування Саймоном Кузнецом теорії про характер змін у нерівномірності розподілу доходів в залежності від стадії розвитку економіки, відомої під назвою «крива Кузнеца», у реальному світі співвідношення нерівності та зростання змінювалося не відповідаючи запропонованим ученим критеріям.

Але підняте питання не залишилось без уваги дослідників, які впевнені у існуванні зв'язку між економічною нерівністю та економічним зростанням. Серед тих, хто в подальшому займався означеною проблематикою А. Окун, Р. Адамс, Я. Тімберген, А. Шерман, Б. Міланович, Е. Берг. При цьому в частині нерівності, спровокованої нею бідності, а також економічного зростання як окремих проблем займаються досить тривалий час займаються спеціалісти МВФ та Світового банку, надаючи ученим достатньо широке коло даних іншим дослідникам. Серед російських та вітчизняних учених в колі таких можна назвати В. Полтеровича, Т. Меркулову, Б. Гершмана та інших.

Виділення не вирішених раніше частин загальної проблеми. Наявність подібних досліджень в попередніх періодах [3,4,6] та необхідність підтвердити або спростувати раніше виявлені тенденції на основі останніх актуальних даних обумовили проведення даного дослідження. Також досі нез'ясованими залишаються дієві шляхи розв'язання проблеми зростання економічної нерівності на рівні національної економіки та одночасного забезпечення стійкого зростання та розвитку.

Метою статті є дослідження зв'язків між вище вказаними економічними проблемами (нерівності та зростання) і з'ясування шляхів використання виявлених взаємозв'язків для їхнього розв'язання з застосуванням для цього відносно нових підходів та концепцій.

Виклад основного матеріалу. Останнім часом дослідження нерівності розподілу багатства на всіх рівнях приводить економістів до цікавих висновків, що змінюють погляди навіть ліберально налаштованих учених. Так, якщо раніше вважалося, що існує обернена залежність між рівномірністю розподілу

доходів та ефективністю (тобто, ціною рівномірності розподілу виступає суттєве зменшення ефективності через відсутність стимулів до більш результативної праці та інвестування), то на сучасному етапі з'ясувалося, що дилеми вибору між даними економічними параметрами можна уникнути. Навіть більше, в довгостроковій перспективі рівність виступає однією із складових забезпечення та підтримання стійкого економічного зростання [3, с. 13].

Відповідно, вплив економічної нерівності на ключові макроекономічні є набагато більш важли-

вим та суттєвим, особливо беручи до уваги історичний досвід та перспективу. Наприклад, зростання нерівності в Сполучених Штатах Америки мало місце напередодні обох великих рецесій: кінця 20-х років XX століття та початку XXI століття, коли нагромадження кредитів бідним населенням, в ряді інших чинників, сприяло зростанню фінансових «мильних бульбашок».

Після піку нерівності, досягнутого в наведений період, країна пройшла вирівнюючий «курс Рузвельта» та до кінця 70-х років економіка США

Таблиця 1

Рівень розвитку людського потенціалу та соціальна нерівність в країнах світу на початку 2010-х років

Місце країни в рейтингу	Назва країни	Індекс ІРЛПІ (2012)	Коефіцієнт Джині ²	Індекс ІРЛПІ (скорегований з урахуванням нерівності) ¹	Зниження ІРЛПІ через нерівність, % (розраховано за даними ^{1,2})	Коефіцієнт Джині скорегований ($K_{Дж}/ІРЛПІ$)
Країни з дуже високим рівнем розвитку						
1	Норвегія	0,955	25,0	0,894	6,4	26,2
2	Австралія	0,938	30,3	0,864	7,9	32,3
3	США	0,937	45,0	0,821	12,4	48,0
4	Нідерланди	0,921	30,9	0,857	6,9	33,6
5	Німеччина	0,920	27,0	0,856	6,9	29,3
7	Ірландія	0,916	34,3	0,850	7,2	37,4
8	Швеція	0,916	23,0	0,859	6,2	25,1
9	Швейцарія	0,913	29,6	0,849	7,0	32,4
10	Японія	0,912	37,6	н/д	-	41,2
11	Канада	0,911	32,1	0,832	8,7	35,2
12	Півд. Корея	0,909	31,1	0,758	16,5	34,2
13	Ісландія	0,906	28,0	0,848	6,4	30,9
14	Гонконг	0,906	53,7	н/д	-	59,3
Країни з високим рівнем розвитку						
15	Данія	0,901	24,8	0,845	6,2	27,5
16	Ізраїль	0,900	39,2	0,790	12,3	43,6
17	Бельгія	0,897	25,9	0,825	8,0	28,9
18	Сінгапур	0,895	47,8	н/д	-	53,4
18	Австрія	0,895	26,3	0,837	6,6	29,4
20	Франція	0,893	32,7	0,812	9,0	36,6
21	Словенія	0,892	24,0	0,840	5,8	26,9
21	Фінляндія	0,892	26,8	0,833	6,6	30,0
23	Іспанія	0,885	32,0	0,796	10,1	36,2
25	Італія	0,881	32,0	0,776	11,9	36,3
26	Великобританія	0,875	34,0	0,802	8,2	38,9
27	Люксембург	0,875	26,0	0,813	7,2	29,7
28	Чехія	0,873	24,9	0,821	6,0	28,5
39	Польща	0,821	34,2	0,740	9,9	41,7
55	Росія	0,788	42,0	н/д	-	53,3
61	Мексика	0,775	48,3	0,593	23,4	62,3
Країни з середнім рівнем розвитку						
69	Казахстан	0,754	н/д	0,652	13,6	-
70	Албанія	0,749	н/д	0,645	13,9	-
71	Венесуела	0,748	н/д	0,549	26,6	-
72	Ліван	0,745	н/д	0,575	22,8	-
73	Грузія	0,745	46,0	0,631	15,3	61,7
76	Іран	0,742	44,5	н/д	-	60,0
77	Перу	0,741	48,1	0,561	24,3	64,9
78	Україна	0,740	28,2	0,672	9,2	38,1
78	Македонія	0,740	н/д	0,631	14,7	-
80	Маврикій	0,737	39,0	0,639	13,3	52,9
81	Боснія та Герцеговина	0,735	н/д	0,650	11,5	-
82	Азербайджан	0,734	33,7	0,650	11,4	45,9
90	Турція	0,722	40,2	0,560	22,5	55,7
101	Китай	0,699	47,4	0,543	22,4	67,8

1. Джерело: [8]

2. Джерело: [9]

характеризувалися довготривалим зниженням нерівності. Але з того часу Америка, як і більшість розвинених країн, стали багатшими та розподіл доходів став менш рівномірним. Негативні зсуви в розподілі доходів та їхній зв'язок зі зростанням реального доходу на душу населення можна прослідкувати на прикладі США та Великої Британії. В цих країнах за період з 1980 по 2010 рік підвищення середньодушового реального доходу на 65 та 77 відсотків відповідно, супроводжувалося зростанням нерівності з 35 до 40 пунктів коефіцієнту Джині в США та з 30 до 37 пунктів даного коефіцієнту в Великобританії [5, с. 8]. Подібна ситуація з поглибленням нерівності за вказаний період спостерігається не лише в 16 з 20 найбагатших країн світу, а й у відносно небагатому Китаї, який тільки набирає обороти щодо світового лідерства [5, с. 8].

Залежність між рівнем розвитку країн та соціальною нерівністю більш докладно можна представити з використанням загальноприйнятого та більш комплексного, ніж показники доходу або ВВП на душу населення, індексу розвитку людського потенціалу (ІРЛП, з 2013 року – Індекс людського розвитку (ІЛР)), з одного боку, та коефіцієнту Джині – з іншого. До того ж, проведені в 2000 році емпіричні дослідження щодо систематичного зв'язку між показником ВВП на душу населення (або між середнім доходом домогосподарств) та нерівністю в розподілі національного доходу не показали такої взаємозалежності [4, с. 82]. Але нагальність потреби в поясненні парадоксальних іноді явищ розповсюдження нерівності та бідності змушує включати до аналізу більше факторів впливу, і зокрема, інституційні фактори, роль яких в економічному розвитку беззаперечна. Саме цим фактом зумовлене використання показника саме ІРЛП (ІЛР).

Тож, керуючись даними Європейського статистичного бюро та орієтуючись на країни середнього та високого рівня розвитку, ми проаналізуємо зв'язок між вище згаданими показниками, наведеними в таблиці 1.

Коментуючи дані зведеної таблиці, треба сказати, що в останній доповіді з людського розвитку Програми розвитку ООН (United Nations Development Programme) критерії віднесення країн до тієї чи іншої групи виглядають дещо інакше: тобто, до країн з дуже високим рівнем людського розвитку відносять всі країни, що мають відповідний (не скорегований за нерівністю) індекс вище 0,800 (таким чином до переліку таких країн входить 47 держав, включаючи Аргентину, Сейшели та Хорватію), а середнього рівня людського розвитку країни мають згаданий індекс починаючи з 0,710 (і це такі країни як Тонго, Бейліз, Домініканська республіка). Для цілей даної роботи ми обрали інші критерії через врахування корегування на нерівність, самого коефіцієнту нерівності, а також традиційне сприйняття економічного рейтингу тих чи інших країн в світі. Звісно, до уваги приймалися і останні тенденції конвергенції світової економіки за рахунок більш стрімкого зростання країн, що розвиваються. Тому, на наш погляд, вибірка країн є показовою для проведення досліджень впливу нерівності на рівень людського розвитку.

Тож, проаналізувавши дані, представлені в таблиці 1, ми робимо висновок про те, що, по-перше, факт зв'язку між рівнем економічного розвитку та соціальною нерівністю існує в більшості випадків. Він проявляється як мінімум в тому, що за умо-

ви врахування нерівності в коефіцієнті ІРЛП, він зменшується. При цьому для групи розвинених країн втрачає в індексі, як правило, складають менше 10%, а для більшості країн з середнім рівнем розвитку зменшення індексу відбувається на більш ніж 10 відсоткових пункти. Це свідчить про більш вагомий рівень впливу нерівності на країни нижчого рівня розвитку.

Для більшості розвинених країн з дуже високим рівнем людського розвитку характерний коефіцієнт Джині в межах 40 пунктів (виключеннями є США, Гонконг). Подібна ситуація спостерігається і в групі країн з високим рівнем людського розвитку (тут також є виключення у вигляді Сінгапуру, Росії та Мексики), тоді як в країнах з середнім рівнем розвитку нерівність в розподілі більш виражена (із своїми виключеннями: до прикладу, Україна та Азербайджан). У кожному з випадків ті чи інші виключення з загальної тенденції можна пояснити специфікою етапу розвитку економік (так, для більшості «азійських тигрів» високий рівень розшарування став ціною за якісний ривок у розвитку другої половини ХХ століття), специфікою загальних характеристик економіки (як для Росії та США, хоча для кожної з цих країн вона полягає в різних факторах), що стосується України, то тут недоліком дослідження коефіцієнта Джині є те, що в ньому не враховується рівень тіньової економіки, а для України вона є досить суттєвою часткою у суспільному виробництві і, відповідно, джерелом суттєвої похибки. І, якщо аналізувати індекс Джині з урахуванням цієї складової доходів, то він складе 42,3 пункти, що суттєво відрізняється від офіційної позиції Держкомстату [7].

Тож, керуючись даними таблиці 1, ми можемо представити обернений зв'язок між рівнем людського розвитку та соціально-економічною нерівністю в аналізованих групах країн наступними графіками:

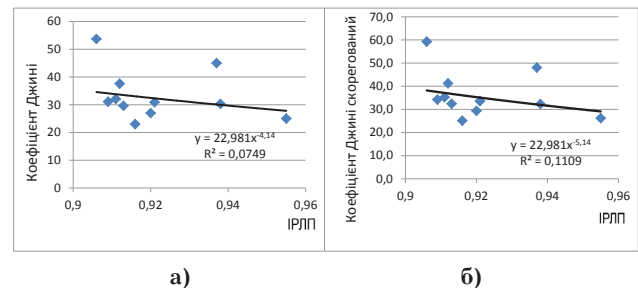
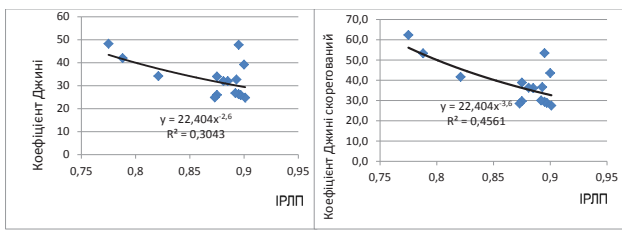


Рис. 1. Залежність між коефіцієнтом Джині та індексом розвитку людського потенціалу (а) та скорегованим коефіцієнтом Джині й ІРЛП (б) для групи найбільш розвинених країн

Аналізуючи представлені на рисунку 1 діаграми, можна заключити, що обернений зв'язок між коефіцієнтом нерівності та індексом розвитку, хоч і помітний, але не є тісним (з огляду на величину достовірності апроксимації). Але, що цікаво, остання зростає після корегування коефіцієнту Джині на ІЛРП. Це можна пояснити тим, що після включення інституційної складової нерівність оцінюється з урахуванням ефекту для соціального розвитку і внаслідок цього показник нерівності збільшується відповідною мірою для кожної країни, підсилюючи ілюстрацію нерівномірності розподілу доходів.

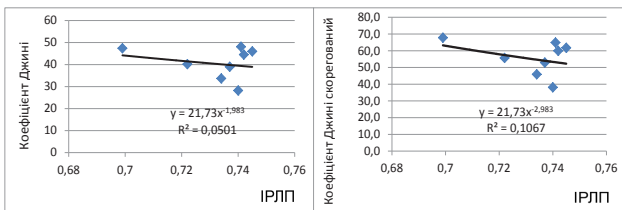
До речі, та ж сама тенденція відносно зростання тісноти зв'язку спостерігається і в двох інших аналізованих групах країн, що наочно демонструють наступні діаграми:



а) б)

Рис. 2. Залежність між коефіцієнтом Джині та індексом розвитку людського потенціалу (а) та скорегованим коефіцієнтом Джині й ІРЛП (б) для групи розвинених країн

Для розвинених країн характерний набагато більш тісний обернений зв'язок між коефіцієнтом нерівності та рівнем людського розвитку, ніж у двох інших групах, але так само скорегований коефіцієнт Джині має більшу величину достовірності апроксимації, тобто, обернена залежність проявляється тут сильніше за врахування інституційних факторів.



а) б)

Рис. 3. Залежність між коефіцієнтом Джині та індексом розвитку людського потенціалу (а) та скорегованим коефіцієнтом Джині й ІРЛП (б) для групи країн середнього рівня розвитку

Тож, проведений аналіз свідчить про те, що для груп країн високого та середнього рівня розвитку на початку другої декади 2000-х років зберігається обернена залежність між показником економічної нерівності та показником людського розвитку. Ми також з'ясували, що чим нижчий рівень людського (гуманітарного) розвитку, тим більший соціальний ефект має нерівномірний розподіл доходів та в подальшому – багатства. І тим тісніша від'ємна взаємозалежність між показниками нерівності та розвитку.

Таким чином, виправити ситуацію із подальшим поглибленням диференціації доходів в переважній більшості країн, що вважаються розвиненими, можливо за проведення політики подальшого якісного покращення людського розвитку.

Не останнє місце в створенні платформи для подальших перетворень у боротьбі з нерівністю та бідністю, на нашу думку, має зайняти розвиток соціального капіталу. З огляду на те, що, з одного боку, соціальний капітал виступає суспільною виробничою силою, а також фактором ефективності виробництва [1, с. 158-159], що разом з тим виконує перерозподільчу функцію через реалізацію у суспільстві і на ринку «такого типу поведінки, коли суб'єкт з власної волі відмовляється від частини своєї власності (в т.ч. інтелектуальної) на користь інших, вбачаючи в цьому зиск і для власної особи, то стимул не зникає, а змінює характер. Економічний суб'єкт приймає рішення про відчуження власності, змінюючи таким чином первісний стан речей у розподілі, впливаючи перш за все на перерозподіл людських ресурсів і, внаслідок цього – доходів та добробуту» [2, с. 54-55].

Наявність соціального капіталу як специфічного феномену, обумовленого відповідною поведінкою

людей в процесі суспільного відтворення певним чином знімає проблему оберненої залежності між економічним зростанням (зростанням рівня розвитку) та підвищенням економічної нерівності. Мається на увазі, що забезпечується не тільки більша ефективність виробництва, отриману за рахунок використання соціального капіталу учасників процесу відтворення, а й наближення суспільства до більш справедливого розподілу доходів між групою працевдавців-організаторів, чия роль у виробництві та залежність від них групи найманих працівників поступово зменшується. Іншими словами, під впливом соціального капіталу пропорції розподілу добробуту між двома групами суб'єктів змінюються у бік більш рівномірного (за рахунок добровільного перерозподілу без втручання держави). В розглянутому сенсі соціальний капітал компенсує не тільки існуючі провали ринку, а й недоліки державного перерозподілу економічних ресурсів та благ.

Таким чином, працюючи над створенням саме такого інституційного підґрунтя суспільного виробництва, держава одночасно досягає двох важливих цілей, що за показниками мають обернений взаємозв'язок (і це підтверджують здійснені дослідження): 1) досягає економічного зростання за рахунок дії соціального капіталу як фактору ефективності суспільного виробництва, 2) та оскільки, в той же час, соціальний капітал окремо виконує функцію перерозподілу матеріальних та нематеріальних благ між суб'єктами виробництва на добровільній основі в бік більш рівномірного їхнього привласнення, то певною мірою розв'язується проблема економічної нерівності, або принаймні згладжується до рівня, прийнятного даним суспільством на даному етапі розвитку.

Інституційне середовище, створене сформованим на високому рівні соціальним капіталом, може і буде виключати необхідність у надмірному патерналізмі та втручанні держави в соціально-економічні процеси. І, оскільки взаємне виконання норм та правил відбувається добровільно, немає потреби у жорсткому контролі правопорядку для дотримання і демократичних свобод, прийнятного рівня розшарування суспільства. Соціальний капітал, в достатній кількості накопичений в суспільстві знімає за рахунок своїх якостей небезпеку у негативного впливу демократизації на розподіл доходів, про яку кажуть деякі дослідники [6, с. 17].

Загалом, вплив соціального капіталу на вирішення завдань економічної політики держави, пов'язаних із стимулюванням економічного зростання та сталого розвитку, а також з підтриманням прийнятного для суспільства рівня диференціації доходів можна, на нашу думку, представити наступним чином:

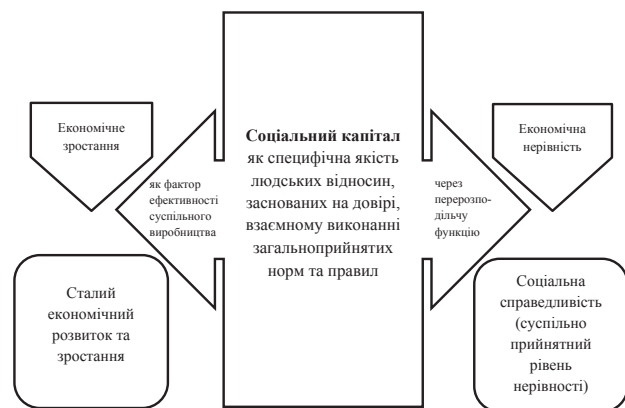


Рис. 4. Вплив соціального капіталу на економічну нерівність та економічне зростання

Треба відзначити, що окрім прямого впливу соціального капіталу на економічне зростання через підвищення ефективності суспільного виробництва, існує вплив, опосередкований його впливом на зменшення економічної нерівності, що підсилює значення соціального капіталу для досягнення стійкого соціально-економічного розвитку.

Висновки і пропозиції. Підводячи підсумок під вище викладеним аналізом, акцентуємо на оберненій залежності між рівнем економічного зростання й розвитку, що формалізовано у комплексному показнику Індекс розвитку людського потенціалу (ІРЛП або ІЛР), та економічною нерівністю (виражається за допомогою коефіцієнта Джині). Ця залежність виявлена раніше та зберігається на сучасному етапі для переважної більшості розвинених країн. До того ж, надмірна (за певну суспільну норму в окремо взятій державі) нерівність негативно відбивається на рівні людського розвитку (особливо це помітно за ураху-

вання інституційних складових показників). Тому, зважаючи на зазначені факти, є необхідність у створенні такого широкого інституційного підґрунтя розвитку економіки, яке б розв'язувало цю проблему та сприяло зменшенню нерівності на фоні стійкого економічного зростання. Виходячи з внутрішньої сутності та якостей соціального капіталу, саме він може слугувати таким чинником. Тому вже сьогодні завданням держав і суспільств є підвищення рівня сформованого соціального капіталу, розробка шляхів більш широкого за необхідності використання цього чинника в економічній та соціальній політиці держави.

Подальшої розробки потребує вивчення впливу соціального капіталу на нерівність та економічний розвиток у їхньому взаємозв'язку в державах специфічної трансформаційної доби. Оскільки саме розв'язання цих проблем загострюється на важкому шляху цих країн до високого рівня суспільного добробуту.

Список літератури:

1. Архиреев С.І., Шипилова М.В. Сутність соціального капіталу індивіду з позицій неінституціональної та неокласичної економіки // Соціальна економіка. – №1. – 2010. – С. 145-159.
2. Архиреев С. І., Шипилова М.В. Функції соціального капіталу та його економічна структура в Україні та Німеччині / С. І. Архиреев, М. В. Шипилова // Соціальна економіка. – Х.: ХНУ ім. Каразіна, 2012. – № 2-3. – С. 48-61.
3. Берг Э.Дж., Остри Д.Дж. Равенство и эффективность. Нужно ли выбирать между ними, или они способны идти рука об руку? // Финансы и развитие. – Выпуск 48. – № 3. – 2011. – С. 12-15.
4. Меркулова Т.В. Экономический рост и неравенство: институциональный аспект и эмпирический анализ / Т.В. Меркулова // Экономическая теория. – 2009. – №1. – С. 81-90.
5. Миланович Б. Более или менее // Финансы и развитие. – Выпуск 48. – № 3. – 2011. – с.6-11.
6. Полтерович В.М. Концентрация доходов, нестабильность демократии и экономический рост [Текст] / В. М. Полтерович, В. В. Попов, А. С. Тонис // Экономика и математические методы. – 2009. – Т. 45, № 1. – С. 15-29.
7. Экономическое неравенство в Украине – [Электронный ресурс]. – Режим доступа: <http://poslezavtra.com.ua/ekonomicheskoe-neravenstvo-v-ukraine/>
8. Human Development Report 2013/ <http://hdr.undp.org>
9. <https://www.cia.gov/library/publications/the-world-factbook>

Шипилова М.В.

Харьковский институт банковского дела
Университета банковского дела Национального банка Украины

ПРОБЛЕМА НЕРАВЕНСТВА НА ФОНЕ ЭКОНОМИЧЕСКОГО РОСТА И РОЛЬ СОЦИАЛЬНОГО КАПИТАЛА В ЕЕ РЕШЕНИИ

Аннотация

Статья посвящена исследованию взаимосвязи между уровнем социально-экономического развития и уровнем экономического неравенства в группах относительно развитых стран мира в начале второй декады 2000-х годов и путям решения ключевых проблем, связанных с данными характеристиками экономики. По статистическим данным выяснен обратный характер связи между обозначенными параметрами экономической системы. Предложено и обосновано использование в практике государственного регулирования концепции социального капитала как возможного пути разрешения противоречия между достижением важных целей экономической политики: экономического роста и ликвидация чрезмерного неравенства в распределении созданного национального дохода.

Ключевые слова: экономическое неравенство, коэффициент Джини, индекс развития человеческого потенциала (ИРЧП), социальный капитал, экономическая политика государства, благосостояние

Shypilova M.V.

Kharkiv Institute of Banking
of University of Banking of the National Bank of Ukraine

THE PROBLEM OF INEQUALITY ON ECONOMIC GROWTH BACKGROUND AND SOCIAL CAPITAL ROLE IN ITS SOLVING

Summary

The article investigates the relationship between socio-economic development and economic inequality level in respectively developed countries groups at the beginning of the second decade of the 2000s. On the statistics base there was clarified reversed relationship between economic inequality and human development level in chosen groups of countries. The author suggests and justifies the use of social capital concept in the government regulation practice as a possible way of solving the contradiction between important policy objectives achievement: economic growth and the elimination of excessive inequality in income distribution.

Keywords: economic inequity, Gini coefficient, human development index (HDI), social capital, economic policy, welfare.