

СОЦІАЛЬНІ ЦІННОСТІ ЯК КУМУЛЯТИВНІ ЧИННИКИ РОФЕСІЙНОГО ІНТЕЛЕКТУ МАЙБУТНІХ ФАХІВЦІВ СОЦІАЛЬНОЇ СФЕРИ

Мельничук О.Б.

Національний педагогічний університет імені М.П. Драгоманова

В статті проаналізовано соціальні цінності як кумулятивні чинники становлення професійного інтелекту майбутніх фахівців соціальної сфери. Досліджено динаміку прояву соціальних цінностей у студентів та соціальних працівників. Розкрито роль соціальних цінностей у процесі становлення професійного інтелекту та професійної діяльності фахівців соціальної сфери. Акцентовано увагу на високих рівнях соціальних цінностей, які є пріоритетними для фахівців соціальної сфери. Визначено психологічні засади формування соціальних цінностей майбутніх фахівців соціальної сфери – пізнавальна культура вузу.

Ключові слова: соціальні цінності, професійний інтелект, професійна підготовка фахівців, професійний інтелект майбутніх фахівців соціальної сфери, кумулятивні чинники професійного інтелекту, пізнавальна культура вузу.

Постановка проблеми. Сучасні економічні, політичні та соціокультурні трансформації українського суспільства висувають нові вимоги до професійної освіти та підготовки фахівців в різних сферах, формують попит на нові спеціальності та спеціалізації. Сьогоднішня реформування професійної освіти висуває нові вимоги до фахівців, які мають володіти глибокими професійними знаннями, що визначаються специфікою майбутньої професії, мати сформовані практичні навички та вміння для ефективного виконання функцій в професійній діяльності.

Професійна діяльність фахівця соціальної сфери спрямована на вияв та ефективне вирішення соціальних проблем, які виникають у конкретній людині, групі людей чи в суспільстві в цілому. Серед ряду проблем підготовки фахівців соціальної сфери варто виділити проблему становлення професійного інтелекту, позаяк специфічні завдання соціальної сфери потребують сформованості професійно значущих особистісно-інтелектуальних якостей. Специфіка такої діяльності в соціальній сфері визначається діями, спрямованими на досягнення мети та станом об'єктів взаємодії – це соціальна та психосоціальна допомога окремим людям, групам та спільнотам, що потребують соціальної підтримки, захисту та обслуговування. Крім того, важливо, щоб професійна діяльність фахівців в соціальній сфері ґрунтувалася на засадах гуманізму та моральності. Професійний інтелект визначає ефективність та цінності соціальної роботи, які значною мірою детерміновані індивідуальними особливостями системи соціальних цінностей працівників цієї сфери.

Аналіз останніх досліджень і публікацій. Проблема розвитку особистості як суб'єкта професійної діяльності піднімалася в роботах О. Бондарчук, Л. Карамушки, Г. Ложкіна, С. Максименка, Л. Орбан-Лембрик, В. Семиченко, В. Третьяченко, Ю. Швалба та ін.; принципи єдиного інтелекту досліджувалися в роботах Б. Теплова, Д. Завалішиної; принцип подвійної інтеграції інтелекту – Л. Веккер, Р. Грановської, М. Холодної; концепція розвитку коаліційованого інтелекту в умовах освіти як інкультурації аналізувалася в наукових працях Ж. Барон, Д. Перкінс, Е. Джей, С. Тішман, Г. Саломон та ін. Питання психологічного забезпечення професійної

діяльності фахівців соціальної сфери знайшли своє відображення в наукових працях психологів та педагогів в Україні – О. Бондарчук, А. Грись, Л. Карамушки, М. Корольчук, Н. Кривоконь, П. Криворучко, С. Максименка та ін. Проблема психологічного забезпечення професійної підготовки фахівців соціальної сфери висвітлюється в наукових працях сучасних філософів, соціологів, психологів, а також практиків соціальних, психологічних та соціально-психологічних служб різного спрямування.

Виділення не вирішених раніше частин загальної проблеми. Аналіз наукової літератури показав, що безпосередньо проблема впливу соціальних цінностей на процес становлення професійного інтелекту майбутніх фахівців соціальної сфери як у професійній діяльності, так і в процесі професійної вузівської освіти не розроблялася. Таким чином, соціальна значущість проблеми, необхідність подальшого розширення теоретичних та прикладних досліджень особливостей професійної підготовки фахівців соціальної сфери і обумовили вибір теми нашого дослідження: «Соціальні цінності як кумулятивні чинники професійного інтелекту майбутніх фахівців соціальної сфери».

Об'єкт дослідження – процес становлення професійного інтелекту майбутніх фахівців соціальної сфери. **Предмет дослідження** – соціальні цінності як детермінанти процесу становлення професійного інтелекту майбутніх фахівців соціальної сфери. **Мета дослідження** – дослідити соціальні цінності майбутніх фахівців соціальної сфери як кумулятивні чинники становлення їх професійного інтелекту та ефективного здійснення ними в подальшому професійної діяльності. **Завдання дослідження:** 1. Розкрити роль соціальних цінностей у процесі становлення професійного інтелекту та професійної діяльності фахівців соціальної сфери. 2. Визначити динаміку рівнів вираженості соціальних цінностей у фахівців соціальної сфери як чинника становлення їх професійного інтелекту та ефективності професійної діяльності. 3. Визначити психологічні засади формування соціальних цінностей майбутніх фахівців соціальної сфери як чинника становлення їх професійного інтелекту та умови професійної готовності до здійснення ними ефективної професійної діяльності.

Мета статті. Головною метою цієї роботи є розкриття особливостей прояву соціальних цінностей як складової системи внутрішніх чинників, що опосередковують основні тенденції становлення професійного інтелекту майбутніх фахівців соціальної сфери.

Виклад основного матеріалу. Категорія «цінність» є предметом дослідження у філософії, соціології, педагогіці, естетиці, психології та інших гуманітарних науках. В психології категорію цінності досліджували А. Маслоу, Г. Олпорт, М. Рокіч, У. Томас, Д. Франк, Ш. Шварц, Б. Аманьєв, Ф. Знанецький, А. Лазурський, Д. Леонтєв, І. Пригожин, С. Рубінштейн та ін. Цінність – це внутрішній, емоційно освоєний суб'єктом орієнтир діяльності, власна духовна інтенція людини [2]. В концепції цінностей М. Рокіча цінність тлумачиться як вид переконань, центральне положення в індивідуальній системі переконань. Цінності – це принципи життя, які визначають особливості поведінки людини. [8] Кожна людина має власну індивідуальну специфічну ієрархію цінностей, яка відображає її суспільну позицію, впливає на професійну діяльність, визначає особливості взаємодії із соціумом тощо. Індивідуальна система цінностей складається в процесі засвоєння суспільних цінностей, об'єктивована в результатах діяльності людини. Система цінностей – стійка структура, що містить переконання, пріоритети та принципи, головні орієнтири поведінки, які є визначальними елементами особистості і провідною детермінантою її поведінки. Система соціальних цінностей слугує джерелом проектування майбутнього особистості, позаяк визначаючи власні життєві цілі, життєві сенси та засоби, особистість керується перш за все реальною ієрархією цінностей, обираючи ті, які максимально відповідають власній меті та інтересам і, в подальшому, визначатимуть мотиви діяльності та ціннісні орієнтації [1].

В професійній діяльності фахівців соціальної сфери питання цінностей набувають особливої актуальності. Засади гуманізму та моральності є базовими в професійній діяльності фахівців соціальної сфери. Професійна діяльність в цій сфері передбачає орієнтування на комплекс загальнолюдських цінностей: безпека життєдіяльності особистості, благополуччя людини, соціальна справедливість, людська гідність тощо. Практика соціальної та психосоціальної роботи спрямована на вирішення завдань надання допомоги людині чи групі людей, що опинилися в складних життєвих обставинах, шляхом підтримки, консультування, реабілітації або використання інших видів соціальних послуг; актуалізації потенціалу самопомоги людей; активізації потенціалу власних сил і можливостей конкретної людини; здійснення профілактичної роботи із запобігання виникнення факторів, які негативно впливають на життєдіяльність особистості тощо [3].

Важливою умовою, що визначатиме ефективність професійної діяльності фахівця соціальної сфери в процесі реалізації таких завдань, є особливості його професійного інтелекту, що впливатимуть на здатність ефективно взаємодіяти, розуміти, поважати інших людей, уважно до них ставитися, виявляти здатність до співпереживання та бути толерантним і відповідальним тощо.

Сучасний фахівець соціальної сфери має бути думаючим, мати високий інтелектуальний рівень, бути здатним до аналізу, осмислення, розуміння соціальних проблем суспільства, мати сформовані практичні навички і уміння ефективного виконання функцій в процесі трудової діяльності з різними категоріями клієнтів, що, в кінцевому рахунку, забезпечить надання ефективної соціальної та соціально-психологічної допомоги [5].

Вирішення специфічних завдань соціальної сфери потребують високого рівня розвитку індивідуальної системи соціальних цінностей її фахівців, позаяк засвоєна цінність стає критерієм, стандартом подальшої діяльності, визначає особливості цілей, засобів, стратегій досягнення та стилю індивідуальної діяльності особистості. Як відомо, ціннісні орієнтації, виконуючи селекційну функцію особистості здійснюють вплив на інші функції: цілепокладання, прогнозування, планування, самоорганізацію, контроль і корекцію, комунікацію. Крім того, в процесі становлення цінностей (появи більш значущого в житті) відбуваються зміни у внутрішньому світі людини за рахунок зовнішніх впливів та власної діяльності людини [6, с. 245-256].

Система соціальних цінностей особистості постійно перебуває в динаміці під впливом змін особистого життя (з набуттям освіти та професійного досвіду, з віком тощо) та соціальних змін, відбувається їх переоцінка, визначаються нові пріоритети. Вочевидь, що соціальні цінності, визначаючи сенси та регулятори діяльності, неминуче впливають і на становлення професійного інтелекту фахівців соціальної сфери, визначаючи особливості професійної взаємодії з клієнтами та ефективність професійної діяльності в цілому [4].

З огляду на вище сказане, актуальним є вивчення особливостей прояву соціальних цінностей майбутніх фахівців соціальної сфери та визначення можливостей їх формування як чинників професійного інтелекту в процесі вузівської підготовки. Пілотажне дослідження в рамках визначеної теми здійснювалося нами на базі Інституту соціальної роботи та управління НПУ імені М.П. Драгоманова (студенти спеціальності «Соціальна робота. Практична психологія» третього та п'ятого курсів) та на базі Громадської організації «Підтримка та захист жінки». В експерименті брало участь 65 осіб. До завдань дослідження входило визначення рівнів вираженості різних видів соціальних цінностей у майбутніх та працюючих фахівців соціальної сфери як чинників становлення їх професійного інтелекту та ефективності професійної діяльності. Вивчення особливостей прояву соціальних цінностей у фахівців соціальної сфери здійснювалося нами за допомогою методики Експрес-діагностики соціальних цінностей особистості [7] та діагностичного інтерв'ю «Цінності моєї роботи». Методика Експрес-діагностики соціальних цінностей особистості дала можливість виявити професійні, фінансові, сімейні, соціальні, суспільні, духовні, фізичні та інтелектуальні цінності у досліджуваного контингенту осіб. Представлена в методиці категорія «соціальних цінностей» за своїм змістом відображає соціально-психологічні цінності – можливість спілкуватися з новими людьми, мати широке коло спілкування, організовувати

та приймати участь в соціальних заходах тощо, тому в своєму аналізі ми будемо тлумачити цю позицію як «соціально-психологічні цінності». Питання діагностичного інтерв'ю спрямовувалися на вияв основних ціннісних мотиваторів та демотиваторів професійної (для студентів – майбутньої професійної) діяльності. В рамках даної роботи ми обмежимо аналіз узагальнених результатів цих двох методик презентацією ви-

раженості професійних, фінансових, суспільних, соціально-психологічних, духовних та інтелектуальних цінностей, позаяк саме ці групи показали цікаві тенденції прояву у різних груп респондентів (див. рис. 1).

Результати експериментального дослідження показали, що високі рівні вираженості відповідають професійним, фінансовим, соціальним та інтелектуальним видам цінностей як

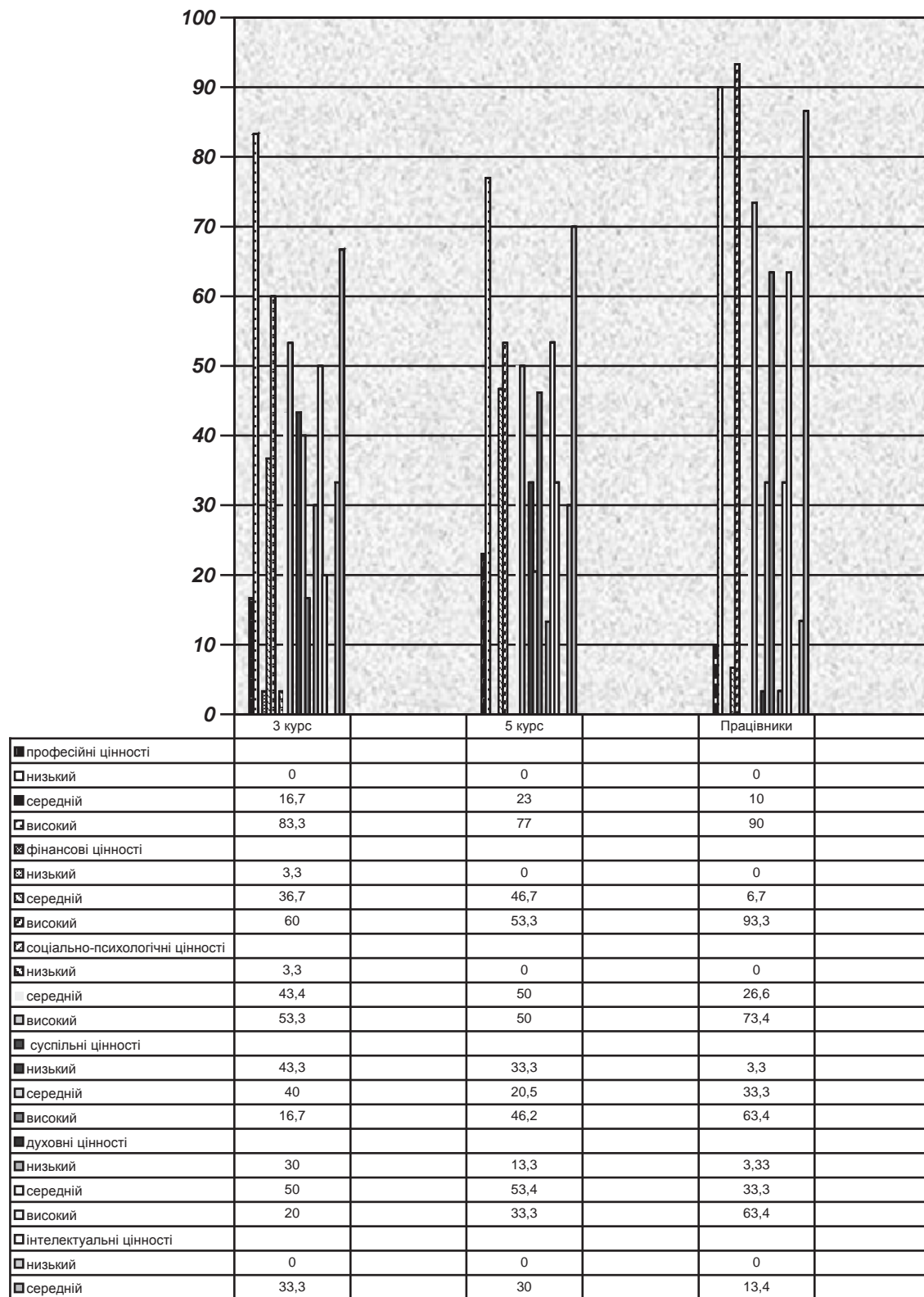


Рис. 1. Динаміка соціальних цінностей студентів та соціальних працівників

Джерело: розроблено автором

у працюючих соціальних працівників, так і в майбутніх фахівців соціальної сфери – студентів третіх та п'ятих курсів. Так, зокрема, професійні цінності на високому рівні зафіксовано у 83,3% досліджуваних студентів третього курсу, 77% студентів п'ятого курсу та у 90% досліджуваних працюючих фахівців, що, безумовно, свідчить про зростання значущості професійної діяльності в житті досліджуваних. На наш погляд, незначне зниження вираженості високого рівня цих цінностей у студентів п'ятого курсу в порівнянні з третьокурсниками та працюючими фахівцями можна пояснити відомим у психології вищої школи феноменом зниження мотивації до навчання майбутній професійній діяльності, виявом суб'єктивних стандартів привабливості обраної професії серед студентів середніх курсів.

Високі рівні вираженості фінансових цінностей притаманні 60% опитаних третьокурсників, 53,3% – п'ятикурсників та 93,3% працюючих працівників. Цей факт підтверджує значущість матеріального чинника привабливості обраної професії. Вираженість соціально-психологічних цінностей на високому рівні виявлена нами у 53,3% третьокурсників, 50% п'ятикурсників та 73,4% соціальних працівників. Такі показники свідчать про зростання ролі соціальних інтеракцій в професійній діяльності фахівців соціальної сфери. Цю ж тезу підтверджують експериментальні показники вираженості суспільних цінностей – високі рівні зафіксовані у 16,7% респондентів-третьокурсників, 46,2% у п'ятикурсників та 63,4% у працюючих фахівців. Отже значущою для всіх груп респондентів є суспільна діяльність, включеність до великої групи різноманітних соціальних стосунків, висока особистісна активність.

Експериментальні дані прояву показників високих рівнів духовних цінностей (20% у третьокурсників, 33,3% у п'ятикурсників та 63,4% у працюючих) свідчать про виражену позитивну динаміку етичних стандартів професійної діяльності, здатності до моральної поведінки та прояву гуманності у взаємодії з різними категоріями клієнтів соціальної сфери. Це, в свою чергу, потребує високого розвитку як загальних, так і спеціальних здібностей, сформованості професійно значущих інтелектуальних якостей, інтелектуальної культури та індивідуального інтелектуального стилю фахівців соціальної сфери.

Здійснений аналіз представленості високих рівнів інтелектуальних цінностей показав, що

їх вираженість на високому рівні притаманна 66,7% респондентів-третьокурсників, 70% респондентів-п'ятикурсників та 86,6% респондентів-соціальних працівників. Цікавою, на нашу думку, є виявлена тенденція домінування високих рівнів соціальних цінностей, об'єднаних за двома видами – професійні та інтелектуальні. Так, для всіх груп респондентів домінуючими стали саме ці пари досліджуваних соціальних цінностей. Зокрема, для студентів третього курсу – високі рівні професійних цінностей 83,3% та високі рівні інтелектуальних цінностей 66,7%; для студентів п'ятого курсу – високі рівні професійних цінностей – 77% та високі рівні інтелектуальних – 70%; для фахівців соціальної сфери, що вже мають досвід професійної діяльності – високі рівні професійних здібностей 90% та 86,6% високі рівні інтелектуальних здібностей. Цей факт, на нашу думку, може свідчити про те, що успішність в професійній діяльності (професійні цінності) і можливість реалізувати всі інші цінності – фінансові, соціально-психологічні, духовні, суспільні тощо – представники всіх експериментальних груп досить тісно пов'язують із власним інтелектуальним розвитком. Це підтверджує, що з набуттям освіти та професійного досвіду здійснюється переоцінка пріоритетів: більш значущими стають володіння спеціальними професійними знаннями, навичками та уміннями; здатність до розробки та прогнозування програм професійної діяльності з різними групами клієнтів, а також здатність до професійної рефлексії та саморегуляції тощо. Вочевидь, це відповідає когнітивним, практичним, прогностичним та особистісно-регулятивним компонентам професійного інтелекту.

Оптимізація моделі професійного навчання має враховувати специфіку конкретної трудової діяльності. Саме тому, важливими чинниками становлення професійного інтелекту майбутнього фахівця соціальної сфери є система соціальних цінностей як складова пізнавальної культури освітньо-виховного середовища вузу [4].

Висновки і пропозиції. Соціальні цінності майбутніх фахівців соціальної сфери є кумулятивними чинниками, що детермінують становлення професійного інтелекту в процесі вузівського навчання. Розвиток системи просоціальних цінностей як елементу пізнавальної культури вузу сприятиме становленню професійного інтелекту та професійному становленню особистості майбутніх фахівців соціальної сфери, що визначатиме їх професійну компетентність та ефективність.

Список літератури:

1. Власова О. І. Психологія соціальних здібностей: структура, динаміка, чинники розвитку / О. І. Власова. – К.: ВПЦ «Київський університет», 2005. – 308 с.
2. Каган М. С. Философская теория ценностей. Лекции / М. С. Каган. – СПб.: ТОО ТК Петрополис, 1997. – 205 с.
3. Кривоконь Н. І. Соціально-психологічне забезпечення соціальної роботи [Текст]: монографія. – Харків: видавництво ФОП Олійник, 2011. – 480 с.
4. Мельничук О. Б. Пізнавальна культура вузу як умова становлення професійного інтелекту майбутніх фахівців з соціальної роботи / О. Б. Мельничук // «Актуальні проблеми реформування системи виховання та освіти в Україні». Збірник тез наукових робіт учасників міжнародної науково-практичної конференції (м. Львів, 25-26 квітня 2014 року): – Львів: ГО «Львівська педагогічна спільнота», 2014. – С. 20-23.
5. Мельничук О. Б. Психологічні засоби формування професійного інтелекту майбутніх фахівців соціальної сфери в процесі вузівської професійної підготовки до соціально-психологічної реабілітації / О. Б. Мельничук // Актуальні проблеми психології: збірник наукових праць Інституту психології імені Г. С. Костюка НАПН України. – Житомир: Вид-во ЖДУ ім. І. Франка, 2015. – Том IX. Загальна психологія. Історична психологія. Етнічна психологія. – Випуск 6. – С. 118-126.

6. Романюк Л. В. Принцип розвитку у процесі становлення цінностей особистості // Актуальні проблеми психології: Психологія навчання. Генетична психологія. Медична психологія / За ред. С. Д. Максименка. – Київ-Кіровоград: ДП «Інформаційно-аналітичне агентство». – 2009. – Том 10, вип. 14. – С. 245-256.
7. Социально-психологическая диагностика развития личности и малых групп / [Фетискин Н. П., Козлов В. В., Манулов Г. М.]. – М.: Изд-во Института Психотерапии, 2002. – 490 с.
8. Юлдашев Л. Г. Теории ценностей в социологии: вчера и сегодня // Социологические исследования / Л. Г. Юлдашев. – 2001. – № 8. – 238 с.

Мельничук О.Б.

Национальный педагогический университет имени М.П. Драгоманова

СОЦИАЛЬНЫЕ ЦЕННОСТИ КАК КУМУЛЯТИВНЫЕ ФАКТОРЫ ПРОФЕССИОНАЛЬНОГО ИНТЕЛЛЕКТА БУДУЩИХ РАБОТНИКОВ СОЦИАЛЬНОЙ СФЕРЫ

Аннотация

В статье проанализированы социальные ценности как кумулятивные факторы становления профессионального интеллекта будущих работников социальной сферы. Исследована динамика проявления социальных ценностей у студентов и социальных работников. Раскрыта роль социальных ценностей в процессе становления профессионального интеллекта и профессиональной деятельности работников социальной сферы. Акцентировано внимание на высоких уровнях социальных ценностей, которые есть приоритетными для специалистов социальной сферы. Определены психологические основания формирования социальных ценностей будущих работников социальной сферы – познавательная культура вуза. **Ключевые слова:** социальные ценности, профессиональный интеллект, профессиональная подготовка специалистов, профессиональный интеллект будущих работников социальной сферы, кумулятивные факторы профессионального интеллекта, познавательная культура вуза.

Melnychuk O.B.

National Pedagogical Dragomanov University

SOCIAL VALUES AS PROFESSIONAL INTELLIGENCE CUMULATIVE FACTORS OF FUTURE SPECIALISTS OF SOCIAL SPHERE

Summary

The article analyzes the social values as factors of professional cumulative intelligence of future specialists of social sphere. The dynamics of the manifestation of social values in students and social workers. The role of social values in the making of a professional intelligence and professional activity of social sphere. The attention is focused on high levels of social values that are a priority for experts of social sphere. Defined psychological bases of forming social values of future specialists of social sphere – cognitive culture of the university.

Keywords: social values, professional intelligence, training specialists, Professional intelligence of future specialists of social sphere, professional intelligence cumulative factors, cognitive Culture University.