

Схидницькая Г.В.

Львовский национальный аграрный университет

## ФИНАНСОВЫЙ МЕХАНИЗМ ГОСУДАРСТВЕННОЙ ПОДДЕРЖКИ СЕЛЬСКОХОЗЯЙСТВЕННЫХ ПРЕДПРИЯТИЙ

### Аннотация

В статье рассматриваются основные направления государственной финансовой поддержки как составляющие финансового механизма ее реализации. Выделены основные принципы формирования финансового механизма государственной финансовой поддержки для сельскохозяйственных предприятий. По мнению автора они являются ключевыми в решении проблемы повышения конкурентоспособности сельскохозяйственной продукции и непрерывного функционирования аграрных предприятий. Предложены направления совершенствования механизма государственной финансовой поддержки для сельскохозяйственных производителей.

**Ключевые слова:** финансовый механизм, бюджетное финансирование, законодательные акты, прибыль, дотации, льготное кредитование.

Skhidnytska G.V.

Lviv National Agrarian University

## FINANCIAL MECHANISM OF STATE FARM SUPPORT OF AGRICULTURAL ENTERPRISES

### Summary

The main thing directions of state sponsorship are considered in article. Author determined basic principles of formation of the financial mechanism of state financial support for farmers. In opinion of author they are key in the decision of problem of rise of competitiveness of agricultural product and continuous functioning of agrarian enterprises. Directions improvement of state financial support to farmers.

**Keywords:** financial mechanism, budgetary financing, acts of legislation, income, grants, favourable crediting.

УДК 001.8

## СИСТЕМНО-АНАЛІТИЧНЕ ДОСЛІДЖЕННЯ СИСТЕМНИХ ПАРАМЕТРІВ ОБ'ЄКТУ

Таран-Лала О.М.

ВНЗ Укоопспілки «Полтавський університет економіки і торгівлі»

В статті визначено циклічний комплекс дослідницьких етапів та обґрунтовано методологічний апарат системно-аналітичного дослідження об'єкту. Розглянуто методологічний алгоритм системного підходу. Пояснено з точки зору системно-аналітичного дослідження об'єктивне існування системних параметрів об'єкту. Показано взаємозв'язок зовнішніх вимірів з боку актуального середовища і з позицій закономірностей макросередовища. Науково сформовано і визначено методологічні принципи забезпечення оптимального характеру дослідницьких дій на кожному з етапів системної процедури.

**Ключові слова:** системно-аналітичне дослідження, методологічний апарат, системні параметри, циклічний комплекс, методологічний алгоритм.

**Постановка проблеми.** Вищою фазою системно-аналітичного дослідження об'єкту є всебічне відображення його системних параметрів. Методологічний апарат, використовуваний для цього, повинен носити цілісний характер і забезпечувати максимальну відповідність аналітичної інформації, що витягується завданням синтезу цілісного образу об'єкту.

**Аналіз останніх досліджень і публікацій.** У теоретичних представленнях і підходах різних авторів до системно-аналітичного дослідження об'єкту у відображенні його системних параметрів спостерігаються фрагментарність, незв'язаність, відсутність концептуальної єдності [1-16]. Цей факт, переконує в тому, що відсутність теоретично обґрунтованого методологічного апарату системно-аналітичного дослідження об'єкту до цього дня залишається надзвичайно актуальною.

**Виділення невирішених раніше частин загальної проблеми.** Оптимальною формою такого методологічного апарату представляється побудова його у вигляді взаємодоповнюючої єдності системної процедури дослідження і методологічних принципів, що спрямовують процес її реалізації відповідно до системних закономірностей. Системна процедура повинна задавати напрям дослідження, адекватний природі цілісних об'єктів і взаємозв'язку основних системних параметрів. Методологічні принципи повинні забезпечувати оптимальний характер дослідницьких дій на кожному з етапів системної процедури.

**Мета статті.** Метою даного дослідження є ознайомлення з циклічним комплексом дослідницьких етапів та обґрунтування методологічного апарату системно-аналітичного дослідження об'єкту. У даному комплексі роль системної процедури дослідження повинен виконувати методологічний

алгоритм системного підходу, модифікований з урахуванням вирішення проблеми системно-аналітичного дослідження системних параметрів об'єкту.

**Виклад основного матеріалу.** Цей методологічний алгоритм системного підходу являє собою циклічний комплекс дослідницьких етапів. Така поетапна процедура відображення системних параметрів об'єкту представлена на рис. 1.

Розвернемо на базі цієї процедури методологічний апарат, що досліджується.

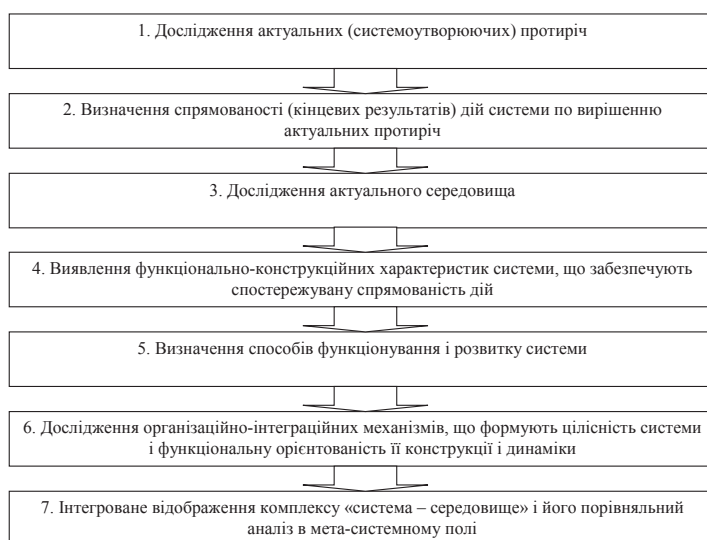
1. Виявлення і вивчення актуальних протиріч – початковий етап відображення системних параметрів об'єкту. Об'єктивна роль протиріччя щодо системопороджуючого, системорухоючого і системоформуючого чинника обумовлює початкову, ключову роль цього етапу в розгортанні системного дослідження. Що стосується протиріч, з якими доводиться стикатися при дослідженні складних систем, то їх відображення має свою специфіку і вимагає певного коригування і доповнення вказаних моделей і методологічних процедур. Доповнюючі риси системного відображення таких протиріч можуть бути сформульовані у вигляді наступних методологічних вимог:

- Аналіз характеру і причинних джерел актуальних протиріч повинен поширюватися на усі сутнісні рівні системи, а не тільки на ті, де ці протиріччя виявлені. Ця умова орієнтує на виявлення глибинних джерел зародження протидіючих сил, об'єднання різноякісних рівневих заломлень протиріччя в зв'язкову, цілісну картину. Реальне виявлення актуальних протиріч найчастіше відбувається на зовнішніх, поверхневих рівнях системи у вигляді протиріччя цілей, протидіючих тенденцій і тому подібне. Спроби обмежитися представленнями цього рівня призводять до малорезультативних дій, що носять характер «лікування симптомів». Тому, локалізуючи актуальне протиріччя на рівні зовнішніх проявів системи, важливо поглибити початкове представлення виявленням джерел, характеру і форм цього протиріччя на рівні функціонально-конструкційних характеристик, а потім виявленням найбільш глибоких причин на рівні організаційних механізмів і процесів. Найбільш глибоким рівнем критичного осмислення повинен стати порочний соціально-економічний механізм, відтворюючий структуру цінностей і економічної влади, що суперечать корінним інтересам

товариства. Тільки раціональне перетворення цього механізму зможе запобігти появі подібних проєктів і обгрунтувань [1].

- Комплексне ускладнює розгортання початкового образу актуального протиріччя до поліструктурного, діахроного його представлення. Реалізація цієї вимоги припускає передусім відмову від універсалізації спрощеного біполярного трактування структури протиріччя. У системах, як правило, доводиться стикатися з протиріччями складнішої структури, що утворюються безліччю взаємодіючих сторін. Спроба звести таке протиріччя до біполярної структури без урахування ролі опосередкованих сил і взаємодій була б в більшості випадків тим спрощенням, яке рівносилне спотворенню. Така спроба правомірна лише в плані виділення провідної взаємодії, основної тенденції боротьби. По-друге, системоформуюча дія актуального протиріччя, її характер і особливості розгортання неможливо адекватно зрозуміти поза розглядом комплексу інших протиріч, властивих системі в її взаємодії з середовищем. «Протиріччя не діють і не змінюються поза взаємозв'язком з іншими протиріччями системи... Динаміка окремих протиріч може бути зрозумілою тільки в «контексті» динаміки систем протиріч, властивих речам в їх взаємозв'язку з середовищем» [2, с. 150]. Тому дослідження актуального протиріччя важливо здійснювати в контексті його зчепленості і взаємовпливу з комплексом інших протиріч системи, з урахуванням закономірностей, властивих цьому комплексу в цілому [2, с. 167]. По-третє, системне відображення актуального протиріччя припускає прогноз його розгортання і дії на систему в динаміці, в межах актуального для його дозволу тимчасового горизонту. У динамічному плані важливо виявити критичні рівні і межі розвитку протиріч, досягнення яких веде до якісних скачків, можливого руйнування системи, зміни типу її функціонування і розвитку.

2. Визначення спрямованості дій системи і способу їх кумуляції. Виявлення спрямованості системи, кумулювання (характеру і міри сфокусованості) її дій на вирішення актуальних протиріч є вузловими завданнями системного дослідження, орієнтованими усі наступні етапи аналізу. У нашому підході виділення спрямованості (результату) системи в якості системної закономірності, доповнюється, по-перше, акцентом на зв'язок цієї характеристики з вирішенням актуальних протиріч, а по-друге, обліком зв'язку спрямованості із складністю, багатовимірністю системних явищ. Методологічний синтез ідей спрямованості і багатовимірності системи досягається в наскрізному для усіх етапів системного дослідження принципі з'єднання комплексності у відображенні параметричних координат системи з фокусуючим проектуванням їх на основні функціональні характеристики, що визначають її спрямованість. Цей принцип є наслідком розуміння системи як «організованої складності» [2, с. 134]. Об'єкт, що характеризується такою якістю, необхідно вивчати в його складних вимірах керуючись тим, що само його існування обумовлене організованістю, тобто фокусуванням характеристик на досягнення функціональних результатів, що забезпечують вирішення актуальних протиріч. Іншими словами, «віяло» складних вимірів при відображенні об'єкту повинне скріплюватися, інтегруватися функціональним виміром, що являється стержневим в системному дослідженні.



**Рис. 1. Методологічний алгоритм системно-аналітичного дослідження системних параметрів об'єкту (розроблено автором за даними [1-16])**

При цьому важливий баланс у відображенні обох сторін «організованої складності». Інакше неминучі серйозні спотворення. Так у разі акцентування на складних аспектах без належного урахування організованості системне дослідження вироджується в «мозаїчне», коли створюється багатовимірна картина, насичена всілякими фрагментами, зв'язками і залежностями, але, проте, позбавлена справжньої цілісності через відрив від функціональних якостей, що являються для системи стержневими. З іншого боку, дослідження функціональності, фокусування дій системи без належного урахування реальної багатовимірності, різноманітності системних детермінант також не дає повноцінного системного відображення. «Плоский» функціоналізм виявляється при системному дослідженні мало чим краще за «дефункціоналізовану» багатовимірність. Тому з'єднання комплексності в охопленні характеристик складного об'єкту з їх проекцією, що фокусує, на функціональні якості, що визначають можливість вирішення актуальних протиріч, є кризовим методологічним імперативом не лише для відображення системи в цілому, але і кожного з основних системних параметрів. У аспекті дослідження спрямованості системи реалізація цього принципу вимагає, по-перше, відмови від однолінійного представлення цього параметра і виявлення усього спектру значущих напрямів і тенденцій, визначення їх рівнодійних і основних протиріч між напрямками [3, с. 195 – 196]. В конкретнішому плані ця вимога орієнтує на виявлення разом з функціональними тенденціями також і комплексу латентних, дисфункціональних, «тіньових» тенденцій, встановлення характеру їх взаємодії. У світлі цієї вимоги, наприклад, аналіз тенденцій економічного розвитку держави не можна вважати достовірним і повноцінним без урахування масштабів і тенденцій розвитку окремих галузей і підприємств. По-друге, виявлені тенденції мають бути співвіднесені з функціональною тенденцією, особливо, в аспектах протилежності, збігу, компромісу. При такому аналізі може виявитися, що явища і об'єкти, за шаблоном що відносяться до «негативних», на певних етапах можуть мати спрямованість, співпадаючу з функціональною тенденцією, сприяти її посиленню. По-третє, дослідження самої функціональної спрямованості представляє багатовимірне завдання і включає розгляд комплексу проблем: які напрями (результати дій) системи ведуть до вирішення актуальних протиріч? Наскільки ефективні різні функціональні напрями? Який з цих напрямів реалізувався? Наскільки інерційно реалізований напрям? Які характер і міра фокусування дій в цьому напрямі? Які загальні риси і особливості спрямованості дій цієї системи в порівнянні з іншими спорідненими або конкуруючими системами?

3. Дослідження середовища існування системи і стосунків «система-середовище». При дослідженні середовища доцільно розрізняти дві якісно різні зони: мікросередовище і макросередовище. Мікросередовище – це актуальне середовище, тобто зовнішні для системи чинники, які істотно впливають на її функціонування і розвиток. Макросередовище включає чинники, що не чинять істотного впливу на систему, але значущі для її поглибленого аналізу, виявлення якісно нових дослідницьких ракурсів, нестандартних детермінант, форм сутнісного осмислення, які неможливо виявити в мікро-вимірах ні зсередини, ні з боку актуального середовища. Дослідження стосунків системи в зоні мікросередовища аналогічно іншим системним параметрам охоплює актуальні складні виміри з фокусуванням їх у функціональному ракурсі. Функціональний ра-

курс відображення стосунків системи і середовища, у свою чергу, включає два протилежні дослідницькі вектори: середовище – система і система – середовище. Перший з них охоплює проблеми виявлення зовнішніх чинників, сприяючих і протидіючих дозволу актуальних протиріч, підтримці інтегрованості системи, ініціації її активності, свободі маневрування, наявності необхідних ресурсів і тому подібне. Другий, доповнюючий вектор, пов'язаний з відображенням дії системи на середовище, коли остання сама розглядається в системній якості, виступає як самоцінна метасистема. З цієї точки зору актуальними дослідницькими завданнями є виявлення форм і інтенсивності дії системи на середовище, визначення допустимих меж такої дії, оцінка цих дій по функціональних критеріях.

Спосіб вирішення системою актуальних протиріч, її структура, динаміка, організація – істотно залежать від характеристик надсистемного (чи метасистемного) зовнішнього «фону», вписаних в нього, багато в чому визначаються ним навіть по тих напрямках, по яких вища система не робить помітної речово-енергетичної дії. Істотний ефект може робити дію рефлексійну, інформаційну. Тому знання «об'єктне» (про об'єкт сам по собі) може бути адекватним лише у світлі його представлення з ширших макро- або метасистемних позицій [3, с. 432]. В зв'язку з цим вимальовується важливий для усієї системної методології принцип розгляду досліджуваного об'єкту (явища) на тлі ширшого або загальнішого об'єкту (явища). Широкий, панорамний підхід включає в поле детермінант сприйняття об'єкту координати зони макросередовища, у світлі яких оцінка якостей цього об'єкту може виявитися істотно іншою і навіть протилежною оцінці, що складається при мікро- розгляді. Слід зазначити, що в багатьох випадках лише з позиції панорамного підходу, з урахуванням детермінант макросередовища можливо адекватно визначити гносеологічну істотність і забезпечити порівнянність різних «вимірів» об'єкту, виявити кути зору, під якими важливий його огляд саме як цілого, визначити «осьові» параметри, на розкриття яких мають бути сфокусовані усі сторони і аспекти дослідження. Відома вимога «... дивитися... з точки зору того, як .. явище в історії виникло, які головні етапи у своєму розвитку ... проходило, і з точки зору цього його розвитку дивитися чим це явище (об'єкт) стало тепер» – виражає діахоральне ракурсне методу панорамного фону в системному дослідженні» [4, с. 67]. В синхронному ракурсі однієї з форм реалізації цього методу являється умова розгляду об'єкту в системі об'єктів цього роду [6, с. 214]. В загальному плані як панорамний фон при дослідженні системи можуть виступати включаючи її цілісні метасистеми вищих порядків або глобальніших масштабів, вищі стадії або ширші інтервали її розвитку, безліч альтернативних або споріднених систем.

4. Дослідження конструкційно-функціональних характеристик системи включає два комплекси проблем. Перший пов'язаний з виявленням складних вимірів конструкції шляхом її локалізації в середовищі і структуризації. Другий комплекс можна визначити як багатовимірний аналіз конструкційних параметрів, сфокусований під кутом функціональних якостей.

Локалізація і структуризація конструкції включає визначення її просторово-часових меж в актуальному середовищі, виявлення ієрархічних рівнів, їх стосунки у рамках цілого, виділення компонентів складу і взаємозв'язків між ними на актуальних рівнях.

Комплекс проблем дослідження конструкційних параметрів під кутом функціональних якостей включає: а) визначення функціональних характеристик конструкції, необхідних для визначення актуальних протиріч; б) оцінку впливу зовнішніх зв'язків на стан і функціональні властивості конструкції; в) вивчення функціонального взаємовпливу між складом і структурою системи, між її явною і латентними структурами [5, с. 127]; г) визначення функціональних чинників, що обумовлюють характер розчленованої конструкції і зв'язаності її елементів; д) оцінка загальної відповідності конструкції основним напрямкам функціонування і розвитку системи.

В якості загальних принципів технології системного дослідження, істотних для усього комплексу перерахованих проблем, відмітимо наступні:

- Виділення для кожного системного рівня специфічних лише для нього функціонально-конструкційних одиниць [6, с. 235]. Об'єктивною основою цієї методологічної вимоги є якісна відмінність закономірностей диференціації, структуроутворення і взаємодії на кожному з рівнів. Розвитком і доповненням ідеї специфічних для кожного рівня одиниць є виявлення структурних взаємозв'язків і генетичної спадкоємності між одиницями сусідніх рівнів. Встановлення таких зв'язків створює передумови об'ємного бачення мережі головного рівневого взаємовпливу, глибшого віддзеркалення природи кожного з рівнів, виявлення чинників єдності і протиріч між рівнями. Встановлення зв'язків між одиницями сусідніх рівнів є одночасно додатковим засобом контролю адекватності базових одиниць на відповідних рівнях.

- Виділення головних (вирішальних) ланок системи, визначення їх інтеграційних зв'язків і функцій. Відображення на цій основі функціонально-конструкційного каркаса системи. Відтворення базового каркаса істотно полегшує і розширює можливості подальшого відображення функціонально-конструкційного образу системи в усіх його деталях і подробицях. Цей каркас створює основу для побудови функціонально-конструкційної моделі, що виконує ряд найважливіших функцій в системному дослідженні. Така модель дає можливість адекватного виявлення і розподілу дослідницьких завдань обліком їх взаємозалежності, задає своєрідний «трафарет» цілісного сприйняття об'єкту і орієнтири концентрації уваги на головних системних характеристиках, забезпечує логічну конструкцію для побудови системної теорії об'єкту. Особлива значущість функціонально-конструкційної моделі полягає в створенні можливостей для сполучення цілісного і аналітичного рівнів дослідження складного об'єкту [7, с. 207]. Відображення базового функціонально-конструкційного каркаса, що об'єднує найбільш суттєві, інваріантні риси об'єкту, означає, в той же час, відділення лабільних, стохастичних, швидкозмінних характеристик. Проте відділення в даному випадку не означає відкидання. Кожна з цих двох груп характеристик виконує свою особливу функцію в системному дослідженні. Базовий каркас створює основу для формування загальної стратегії дослідження або перетворення об'єкту. Облік лабільних, стохастичних, швидкозмінних характеристик є істотним при дослідженні або плануванні адаптаційних тактик, динамічних якостей, реакцій на різні ситуативні чинники і тому подібне.

5. Дослідження функціонування і розвитку системи. Переходячи до цього етапу відображення системних параметрів, помітимо, що головні з розглянутих вище загальних системних принципів застосовні не лише на тих етапах, у рамках яких вони

сформульовані, але і на усіх інших етапах. Тому при дослідженні динаміки необхідно виходити як з цих принципів, інтерпретованих стосовно цього аспекту, так і з специфічних методів системно-динамічного аналізу. Як і в інших аспектах, загальний підхід до дослідження динаміки базується на з'єднанні комплексності відображення сфокусованою відносно функціональних якостей. Зберігає актуальність в динамічному аспекті і ідея виділення інваріантного каркаса об'єкту. В даному випадку вона означає виділення в масиві системних процесів інваріантного каркаса головних динамічних компонентів і зв'язків. «... Розвинене історичне дослідження так чи інакше стикається з проблемою пошуку інваріантів процесу розвитку...». [8, с. 149]. Це ж відноситься і до аналізу функціонування. Залишається актуальною в цьому аспекті і ідея виділення одиниць аналізу, адекватних даному типу і рівню процесів. Особливістю в даному випадку є зв'язаність цих одиниць з тимчасовими інтервалами, відповідними об'єктивним фазам квантування системних процесів. Для функціонування і розвитку відповідні одиниці істотно різні. «Саме облік ... різномасштабності часу дозволяє будувати ефективні зіставлення різних еволюційних процесів з точки зору їх темпу і механізму... Іншими словами, до аналізу притягується не поняття часу взагалі, а власного часу системи...». [8, с. 140]. Аналогічним чином в якості загальних методологічних орієнтирів при аналізі системної динаміки виступають побудова системної моделі, розгляд процесів на фоні триваліших метаінтервалів. Враховуючи ці загальні принципи, розглянемо особливості аналізу основних процесів системної динаміки. Дослідження функціонування може здійснюватися як в зовнішньому, так і у внутрішньому аспектах [9, с. 139]. Зовнішнє функціонування, у свою чергу, може розглядатися в аспектах взаємодії з метасистемою вищого порядку, з однопорядковими системами, з ієрархічно нижче-стоячими системами, а також з іншими чинниками актуального середовища, що виходять за рамки цих систем. В перших трьох аспектах головною системною характеристикою зовнішнього функціонування є його ефективність (результативність, економічність, надійність, адекватність зовнішньому об'єкту). Дослідження зовнішнього функціонування у відношенні до актуального середовища включає вивчення його адаптивних і адаптуючих (що перетворюють) характеристик, а також обміну з середовищем речовиною, енергією і інформацією [9, с. 249].

Внутрішнє функціонування може досліджуватися в площинах: а) відповідності вимогам зовнішнього функціонування [9, с. 151]; б) способів підтримки гомеостазу в системі; в) дії внутрішніх процесів на склад і структуру системи. Спосіб підтримки гомеостазу в системі являється, на наш погляд, головним аспектом при аналізі внутрішнього функціонування. Від його характеру залежить як відповідність внутрішніх процесів зовнішньому функціонуванню, так і дія цих процесів на стан елементів і зв'язків системи. Загальним аспектом дослідження зовнішнього і внутрішнього функціонування є аналіз його обумовленості конструкційними і організаційно-регулятивними характеристиками системи [9, с. 164].

Дослідження розвитку може здійснюватися в двох основних ракурсах: генетичному і прогностичному [9, с. 165]. Основними системними проблемами дослідження в обох ракурсах являються: а) визначення джерел, рушійних сил розвитку; б) виявлення можливих альтернатив розвитку; в) визначення передумов і вірогідності реалізації різних альтернатив; г) періодизація процесу розвитку, визначення його основних якісних етапів;

д) дослідження взаємозв'язків і спадкоємності між різними етапами; е) аналіз характеру якісних стрибків і їх впливу на наступний розвиток; ж) визначення спрямованості розвитку і її оцінка з точки зору адекватності середовищу, специфіці системи, критеріїв прогресу-регресу.

Істотним аспектом дослідження системної динаміки є аналіз співвідношення між функціонуванням і розвитком. Для складних систем характерна суперечність усередині цих процесів і, особливо, між ними. На один з аспектів суперечності функціонування звертає увагу С. Лем. «Гомеостаз дволікий, – пише він, – це зростання нечутливості до обурень ззовні, викликаним «природними» причинами, але в той же час, це і зростання чутливості до обурень внутрішніх, викликаних розладнанням усередині самої системи... Чим штучніше нас докільля, тим сильніше ми залежимо від технології, від її надійності і від її збоїв, якщо вона їх допускає» [10, с. 203]. Протиріччя між функціонуванням і розвитком обумовлені відмінністю вимог, що пред'являються цими процесами до конструкції, функціональних властивостей, ресурсів, середовища. Наприклад, забезпечення ефективності функціонування вимагає стабільності системи, але, в той же час, без перетворень, що порушують стабільність, неможливий розвиток. Тому при дослідженні причин і форм реалізації того або іншого варіанту функціонування (чи розвитку) важливо в числі детермінуючих чинників враховувати характер і вплив протилежного типу процесів.

Специфічними принципами системно-динамічного аналізу являються альтернативність і нелінійність.

– Альтернативність дослідження системної динаміки базується в онтологічному плані на об'єктивній багатоваріантності можливих способів вирішення актуальних протиріч. Альтернативність, полірежимність функціонування систем забезпечує можливість перемикавання, гнучкої адаптації до зміни внутрішніх і зовнішніх умов, а також при переході на нові етапи розвитку. Тому установка на багатоваріантність аналізу траєкторій функціонування, виявлення умов переходу системи від однієї траєкторії до іншої, запобігає однобічності і схематизму в дослідженні динаміки, сприяє відображенню механізмів життєдіяльності системи в їх реальній складності, гнучкості, багатовимірності. Така установка, до речі, є однією з форм реалізації принципу «ширшого фону» стосовно функціонування.

Такий же актуальний альтернативний підхід при аналізі розвитку систем, особливо історичної динаміки товариства. У історичному аспекті можливість реалізації альтернативного підходу істотно залежить від прийнятого вектора історичної реконструкції: «від минулого – до сьогодення» або «від сьогодення – до минулого». Другий з цих шляхів, характерний для багатьох публікацій, нерідко призводить до абсолютизації реальних історичних процесів, однолінійно-фаталістичному їх поясненню і у результаті до підміни об'єктивного аналізу історії об'єктивізмом [11]. «Основна теза об'єктивізму – «в історії немає умовного способу» ...Раз усе відбувалося саме так, значить це повною мірою пояснюється історичною необхідністю, специфічними умовами того часу» [11]. Запобігання односторонньо-об'єктивістському підходу в історичному дослідженні вимагає поєднання обох векторів розгляду. При цьому провідну роль в системному аналізі історії грає вектор «від минулого – до майбутнього», що створює можливість відображення історичного процесу в його реальній суперечності,

багатоваріантності, стохастичності. «Достовірно діалектичне мислення повинне ставити ... цілу низку ... запитань: «А чи були інші можливості розвитку, які були об'єктивні передумови для реалізації тих або інших можливостей, як вплинув суб'єктивний чинник на вибір саме цієї можливості, яка ідейна боротьба супроводжувала цей вибір, які результати дав цей варіант і до чого могли б привести інші варіанти ... і, нарешті, якою ціною були досягнуті наявні результати?» [11].

Таким чином, принцип альтернативності включає разом з орієнтацією на варіантне бачення динаміки також вимогу аналізу взаємообумовленості і взаємовпливу альтернатив, оцінку їх з точки зору співвідношення витрат і результатів, що досягаються, виявлення на цій основі оптимальних альтернатив і зіставлення їх з тенденціями, що реалізувалися.

– Нелінійний підхід до дослідження системної динаміки обумовлений властивими великим системам властивостями циклічності процесів, нерівномірності їх фаз, зигзагоподібності тенденцій. Облік цих системних особливостей динаміки приводить в методологічному плані до вимоги «...делінеаризації» процесу пізнання...» [12, с. 105]. Відмова від лінійного представлення системних процесів пов'язана, передусім, з їх циклічністю. Відображення циклу системної динаміки припускає його розбиття на якісно різні фази, що мають різну спрямованість і що спільно утворюють завершену послідовність етапів функціонування або розвитку об'єкту (відтворення, забезпечення різних функцій, здійснення життєвого циклу, формування якісно нової цілісності і тому подібне). «Строго розрізняти етапи, різні за своєю природою, тверезо досліджувати умови їх проходження...» – ця вимога виражає, по суті, ідею етапного підходу до дослідження системних циклів [13, с. 131]. Слід зазначити, що «цикл розвитку не обов'язково повторюється. Циклічність ... означає лише залежність конкретного ходу розвитку від необхідної послідовності його етапів» [14, с. 43]. Актуальною і складною проблемою є оцінка характеру незавершеного циклу розвитку системи по його початкових фазах. Суперечність сил і тенденцій, діючих на цих фазах, їх співвідношення, що міняється, часто не лише заважають представити цілісний зигзаг циклу, але і створюють помилкове уявлення про його характер.

Таким чином, характер незавершеного циклу розвитку не можна лінійно екстраполювати виходячи лише з його минулих фаз. Адекватна оцінка якісної своєрідності і функціональних наслідків циклу вимагає представляти його цілісний зигзаг в єдності протилежних тенденцій, в охопленні як вже реалізованих, так і майбутніх (прогнозованих) фаз, у взаємообумовленості і системній зчепленості цих фаз.

Другий аспект нелінійного підходу до дослідження системної динаміки пов'язаний з розгалуженістю процесів, нерівномірністю і стохастичністю в здійсненні їх фаз, суперечливою взаємодією різнопорядкових етапів і тому подібне. Спільно ці чинники призводять до багатовимірності, різнонаправленості, суперечливої зигзагоподібності траєкторій системи, особливо в аспекті розвитку.

Третій аспект нелінійності в системно-динамічному дослідженні пов'язаний з ефектом інверсії. Суть його в тому, що виникнення якісно нового в процесі розвитку відбувається зазвичай не у результаті спрямованої лінійної трансформації старого, а в результаті розвитку латентних властивостей, побічних тенденцій, випадкових мутацій, що не мали спочатку прямого відношення до цього нового.

6. Дослідження організаційно-інтеграційних чинників цілісності системи включає дві групи проблем. Перша пов'язана з відображенням організаційних чинників, що забезпечують функціональну орієнтованість конструкції і динаміки, друга – з питаннями сполучення основних системних характеристик в інтегроване ціле. Основними з проблем першої групи є: а) вивчення організаційних механізмів і процесів управління; б) аналіз форм ресурсного і інформаційного забезпечення, їх відповідності потребам управління; в) з'ясування способів сполучення ланок системи, що управляють і виконавських, надійності і адекватності цих сполучень для реалізації управлінських дій. У методологічному плані дослідженні цих проблем значущі наступні моменти. По-перше, незважаючи на наявність великої і різнопланової літератури, присвяченої аналізу управління, існуючим трактуванням цього системного явища у ряді випадків властива деяка односторонність і спрощеність. Це виражається в гіпертрофії ролі принципу зворотного зв'язку, тяжінні до централізованих схем ієрархічного управління, розгляді керованих ланок як пасивні об'єкти управляючої дії. На сучасному етапі назріла необхідність істотного доповнення і переосмислення теоретичних моделей управління. Приміром, концепція зворотного зв'язку, як загального механізму управління, вимагає доповнення як в аспекті більш простіших механізмів.

По-друге, при дослідженні проблем управління нерідко з поля зору фахівців зникають питання адекватного і надійного виконання управляючих дій, функціонального сполучення управляючих і старанних ланок, поєднання управляючих дій на об'єкт з само організаційними процесами, що відбуваються в ньому. Тим часом для вищих систем, керовані елементи яких носять активний характер, ці питання істотні і у багатьох випадках вони вказують на найбільш слабкі ланки організаційного механізму.

Дослідження проблем з'єднання системних характеристик в інтегроване, функціональне ціле включає наступні основні напрями: а) визначення системоінтегруючих і системоорієнтуючих чинників, їх співвідношення; б) дослідження взаємовпливу і меж зміни основних системних параметрів у рамках функціонального цілого; в) виявлення властивих системі інтегральних (емерджентних) якостей, оцінка їх з точки зору функціональних критеріїв.

- Визначення системоінтегруючих і системоорієнтуючих чинників, їх співвідношення – є завданням, що виражає одну з істотних методологічних установок системного дослідження. Вона задає орієнтацію, необхідну для переходу від описово-аналітичного до конструктивно-пояснювального відображення, пов'язаного з сутнісним аналізом, прогнозуванням, перетворенням або вдосконаленням системи. «Встановлення системоутворюючих, системоозберігаючих і системоорієнтуючих чинників є початковим пунктом системного аналізу, – вважає В. А. Ганзен. Наступний крок полягає у визначенні функцій і структур ... після чого вивчаються стани і процеси, властивості і поведінка систем» [15, с. 161]. На відміну від В.А. Ганзена ми вважаємо встановлення інтегруючих і руйнівних чинників системи не початковим, а одним із завершуючих пунктів системного дослідження. Адже обґрунтоване судження про ці чинники може бути сформоване лише на основі знання усіх інших характеристик системи і їх співвідношення.

- Дослідження взаємовпливу і меж зміни основних системних параметрів у рамках функціонального цілого також є істотним аспектом цілісного

відображення. Як один з напрямів розробки цього аспекту можна вказати питання про обумовленість якісних і кількісних меж динаміки конструкційними характеристиками системи, її базовими стосунками.

- Виявлення загальних і специфічних інтегральних (емерджентних) системних якостей. Серед загальних інтегральних якостей в практичному плані найбільш суттєві організованість, стохастичність, лабільність і інерційність. Дослідження організованості створює основу для оцінки функціонального потенціалу системи, її ефективності (результативності, економності і надійності), можливостей практичного використання. Облік стохастичності потрібний для оцінки інтенсивності перешкодоутворюючого «фону» випадкових чинників і для визначення міри передбачуваності дій системи. Характеристики лабільності і інерційності істотні для визначення еволюційної перспективності системи, можливостей і темпів її перетворень. У дослідженні специфічних емерджентних якостей значущо, передусім, виявлення функціональних характеристик, що визначають можливості і умови вирішення актуальних протиріч системи.

7. Відображення комплексу «система-середовище» і його порівняльний аналіз в метасистемному полі. Основні проблеми цього завершального етапу процедурного циклу відображення системних параметрів пов'язані з виявленням зовнішніх детермінант цілісності об'єкту, характеристик його місця і якісного статусу відносно актуальних сфер діяльності, створенням передумов для виявлення його сутнісних закономірностей. Методологічними орієнтирами при реалізації цього етапу виступають наступні вимоги:

- Відображення системи з боку середовища. Синтез окремих системних параметрів в інтегральний образ цілого, виконаного «зсередини», не може бути повним без погляду на це ціле і його прояви ззовні, з боку середовища. Такий підхід є однією з граней реалізації принципу зовнішнього доповнення Ст. Віра [16, с. 273]. Якщо на одному з попередніх етапів досліджувався взаємовплив системи і середовища, то на цьому етапі завдання принципово інші. Вони включають: а) виявлення таких особливостей стосунків цілого і частин і таких інтегральних проявів, які «невидимі» зсередини, у рамках системи; б) коригування і доповнення «внутрішнього» синтезу «зовнішнім». Слід зазначити, що вихід за рамки системи і її відображення з боку середовища є однією з важливих умов вирішення дослідницьких протиріч і парадоксів, нерозв'язних (чи важковирішуваних) у рамках системи. Зовнішній розгляд як би «загострює», робить чіткішими тенденції і прояви об'єкту, особливо, що ледве намічаються. Тим самим, воно є одним з методів контрастування. У аспекті синтезу цілісного образу системи розгляд ззовні забезпечує об'ємніше бачення, точніше взаємодоповнення і сполучення описів різних аспектів системи.

- Зіставлення системи з іншими системами. Таке зіставлення залежно від завдань дослідження може здійснюватися в цілому ряду напрямів: з системами того ж або близького роду; з системами – конкурентами, з ієрархічно вищестоящими і нижчестоящими системами, з власними попередніми або майбутніми станами. Порівняльний аналіз дозволяє виявляти загальні риси і закономірності ширшого масштабу, ніж ті, які можуть бути встановлені у рамках системи. Він також є важливим засобом контрастування, загострення, виявлення тенденцій і деталей, «невидимих» у рамках системи. «Порівняння цієї системи з іншими, в якомусь відношенні їй близькими, для виявлення ізоморфізму або гомоморфізму

му... має... евристичне значення, допомагаючи виявленню законів організації об'єкту дослідження, які до цього виявлялися невлітими» [9, с. 25]. Необхідно відмітити, що порівняльний аналіз може дати адекватні результати лише при належному обліку діалектики тотожності і відмінності.

- Побудова для цього об'єкту системи об'єктів того ж роду і дослідження її закономірностей. Ця вимога є одним з центральних і найбільш характерних положень системної концепції Ю.А. Урманцева [6, с. 109]. «Побудова об'єктів-систем одного і того ж роду... підсумовує результати попереднього етапу розвитку цієї галузі знання... дає початок новому етапу в її розвитку... У ряді випадків побудова системи об'єктів одного і того ж роду дорівнює створенню нової теорії». [6, с. 126-127].

**Висновки і пропозиції.** Проведені нами дослідження дозволяють стверджувати, що роль системної процедури дослідження виконує методологічний

алгоритм системного підходу, модифікований з урахуванням вирішення проблеми системно-аналітичного дослідження системних параметрів об'єкту. Він забезпечує доповнення, поглиблення і концептуальне «загострення» системного образу об'єкту під кутом його зовнішніх вимірів з боку актуального середовища і з позицій закономірностей макросередовища.

Отже, щоб провести системно-аналітичне дослідження відповідно до системних параметрів об'єкту необхідно спонукати дослідників до подальших теоретичних вишукувань у даному напрямку, а саме у створенні додаткових передумов підвищення цілісності теоретичного образу в процесі синтезу і його органічного включення в загальну картину дійсності. Таким чином, результати вищезазначених наукових досліджень сприятимуть більш ефективному функціонуванню соціально-економічних систем, і можуть бути подальшим розвитком методології сучасної теорії управління.

### Список літератури:

1. Сухотин Ю.В. Политическая экономия – вширь или вглубь / Ю.В. Сухотин // Экономика и организация промышленного производства. – М.: Прогресс, 1988. – № 11. – С. 3-17.
2. Кочергин А.Н. Экологическое знание и сознание / Кочергин А.Н., Марков Ю.Г., Васильев Н.Г. – М.: Наука, 1987. – 222 с.
3. Ленин В.И. Полное собрание сочинений. Т. 27 / В.И. Ленин. – М.: Политиздат, 1979. – 645 с.
4. Ленин В.И. Полное собрание сочинений. Т. 39. / В.И. Ленин. – М.: Политиздат, 1979. – 625 с.
5. Уемов А.И. Системный подход и общая теория систем / А.И. Уемов. – М.: Мысль, 1978. – 272 с.
6. Система. Симметрия. Гармония / [Под ред. В.С. Тютютина, Ю.А. Урманцева]. – М.: Мысль, 1988. – 318 с.
7. Анохин П.К. Избранные труды. Философские аспекты теории функциональной системы / П.К. Анохин. – М.: Наука, 1978. – 400 с.
8. Блауберг И.В., Юдин Э.Г. Становление и сущность системного подхода / И.В. Блауберг, Э.Г. Юдин. – М.: Наука, 1973. – 270 с.
9. Каган М.С. Человеческая деятельность (опыт системного анализа) / М.С. Каган. – М.: Политиздат, 1974. – 328 с.
10. Лем С. Сумма технологи / С. Лем. – М.: Мир, 1968. – 608 с.
11. Марков В.И., Шимчук Т.А. Альтернативное мышление и бюрократический объективизм в истории / В.И. Марков, Т.А. Шимчук // Методологические проблемы активизации человеческого фактора в условиях перестройки: Тезисы конференции, Ч. 1. – Кемерово, 1988. – С. 19-21.
12. Бойко В.С. Предпосылки и начало самоорганизации / В.С. Бойко // Философские науки, 1988. № 10. – С. 104-107.
13. Ленин В.И. Полное собрание сочинений. Т. 9. / В.И. Ленин. – М.: Политиздат, 1979. – 615 с.
14. Южаков В.Н. Организация процесса развития. Объективные закономерности, познание и управление / В.Н. Южаков. – Саратов: Изд-во СГУ, 1986. – 158 с.
15. Ганзен В.А. Системные описания в психологии / В.А. Ганзен. – Л.: Изд-во ЛГУ, 1984. – 176 с.
16. Бир Ст. Кибернетика и управление производством / Бир Ст. – М.: Наука, 1965. – 391 с.

**Таран-Лала Е.Н.**

ВУЗ Укоопсоюза «Полтавский университет экономики и торговли»

## СИСТЕМНО-АНАЛИТИЧЕСКОЕ ИССЛЕДОВАНИЕ СИСТЕМНЫХ ПАРАМЕТРОВ ОБЪЕКТА

### Аннотация

В статье определен циклический комплекс исследовательских этапов и обоснован методологический аппарат системно-аналитического исследования объекта. Рассмотрен методологический алгоритм системного подхода. Объяснено с точки зрения системно-аналитического исследования объективное существование системных параметров объекта. Показана взаимосвязь внешних измерений со стороны актуальной среды и с позиций закономірностей макросреды. Научно сформированы и определены методологические принципы обеспечения оптимального характера исследовательских действий на каждом из этапов системной процедуры.

**Ключевые слова:** системно-аналитическое исследование, методологический аппарат, системные параметры, циклический комплекс, методологический алгоритм.

Taran-Lala O.M.

University UkrCoopUnion «The Poltava University of the Economy and Trade»

## SYSTEM-ANALYTICAL RESEARCH OF SYSTEM PARAMETERS OF OBJECT

## Summary

In the article the cyclic complex of the research stages is certain and the methodological vehicle of system-analytical research of object is reasonable. The methodological algorithm of approach of the systems is considered. Objective existence of system parameters of object is explained from the point of view of system-analytical research. Intercommunication of the external measuring is shown from the side of actual environment and from positions of conformities to law of macroenvironment. Methodological principles of providing of optimal character of research actions are scientifically formed and certain on each of the stages of system procedure.

**Keywords:** system-analytical research, methodological vehicle, system parameters, cyclic complex, methodological algorithm.

УДК 061.2(477):005.7

## АНАЛІЗ ОСОБЛИВОСТЕЙ ФОРМУВАННЯ ОРГАНІЗАЦІЙНОЇ СТРУКТУРИ ГРОМАДСЬКОЇ ОРГАНІЗАЦІЇ

Теліженко О.М., Байстриченко Н.О., Горяйнова О.Ю.

Сумський державний університет

Проведений аналіз основних досліджень і публікацій з приводу особливостей діяльності громадських організацій як невід'ємної частини суспільного ладу. Проаналізовані та згруповані погляди зарубіжних авторів на проблеми функціонування громадських організацій. Розглянуті відомі організаційні структури громадських організацій. Досліджені питання впливу браної схеми управління на ефективність діяльності громадської організації. Запропоновано удосконалені типи організаційних структур для громадських організацій України.

**Ключові слова:** організаційна структура, громадська організація, діяльність, формування.

**Постановка проблеми.** Український громадський рух у другому десятилітті ХІ століття нарешті почав набирати достатніх обертів задля існування як третього сектору в Україні, але досі фактично немає рекомендацій чи правил для забезпечення ефективного його функціонування. Тому зараз, на рівні з проблемою правильного конструювання організаційної структури підприємств, постає питання формування її у неприбуткових, тобто громадських, організаціях. Цим визначається актуальність поставленої проблеми.

**Аналіз останніх досліджень і публікацій.** Організаційна структура, як елемент функціонування утворень, орієнтованих на отримання прибутку, тільки відносно нещодавно почала асоціюватись із організаціями людей заради досягнення спільної соціальної мети. Тому останні 24 роки символізували втрачений недержавними організаціями час, а отже і втрачені можливості завоювання сектором громадських організацій авторитету серед українців, особливо після півстоліття тотальної недовіри до громадського сектору як до частини комуністичної системи.

На сьогоднішній день, із початком активного формування громадянського суспільства та щороку все більшої актуалізації уваги на проблемах правильного менеджменту персоналу та організації в цілому, набуває актуальності питання удосконалення структури управління громадською організацією.

Дослідження громадських організацій як невід'ємної частини суспільного ладу, розпочалося ще у 70–80 роках у країнах Західної Європи та Америки. Науковцями були проаналізовані проблеми, які стосувалися правильної організації роботи громадських організацій, намагаючись методом глибокого аналізу та дослідження громадських про-

цесів допомогти недержавним організаціям (НДО) розвиватися швидше та ефективніше. Зокрема, вагомий внесок у розвиток науки про організацію функціонування громадських організацій (ГО) зробили британські дослідники Д. Маккіт [4], Д.Білліс [2], американська дослідниця Ребекка Бордт [3]. Вони заклали фактичну основу вивчення теорії організації для НДО, формуючи при цьому різні позиції щодо досліджуваного питання. В табл. 1 приведений аналіз поглядів науковців на проблеми функціонування громадських організацій.

**Виділення раніше не вирішених частин загальної проблеми.** Разом з тим, питання формування організаційної структури ГО в Україні досліджено недостатньо. Серед українських досліджень однією з основних є публікація Єліни Анцут, у якій авторка аналізує типові для України структури недержавних організацій, обґрунтовуючи їх доцільність більше з юридичної точки зору («Створення ефективної структури громадської організації») [1].

Роль громадських організацій в Україні, як наслідок командно-адміністративної моделі управління у СРСР, частиною якого вона була донедавна, була недооціненою. Разом з тим, розвинені країни світу давно почали займатися формуванням ефективного третього сектору, розробляючи для недержавних організацій дієві методи управління кадрами, продумуючи найкращі моделі їх структури. Внаслідок цього країни Європи та Америки нині мають змогу перекласти деякі суспільно-важливі обов'язки на ГО, а Україна стоїть на шляху формування нового підходу до недержавного сектору.

**Мета статті.** Головною метою даною роботи є аналіз та розробка рекомендацій щодо формування організаційної структури громадської організації.