

КРАСНОЛАКОВЫЕ СОСУДЫ РИМСКОГО ВРЕМЕНИ ИЗ РАСКОПОК ГОРОДИЩА У С. ОРЛОВКА («КАМЕННАЯ ГОРА»)

Иванченко А.В.

Одесский национальный университет имени И.И. Мечникова

Статья посвящена рассмотрению комплекса краснолаковых сосудов римского времени из раскопок акрополя городища Орловка. Был произведен анализ накопленного материала. Выделены основные типы сосудов. А также дана их характеристика.

Ключевые слова: краснолаковые сосуды, Орловка, «Каменная Гора».

Постановка проблемы. Как известно, городище Орловка представляет собой двухкомпонентный памятник, состоящий из акрополя (укрепленной части располагавшейся на «Каменной Горе») и посада или предместья городища, расположенного к северо-востоку от акрополя.

Анализ последних исследований и публикаций. Исследование «Каменной Горы» началось с 1963 г. и продолжалось до 1993/4 гг. (с перерывами) [1; 2; 7]. Раскопки на территории посада начались в 1998 г. и продолжаются по наше время [3; 4; 5; 6].

Выделение не решенных ранее частей общей проблемы. Краснолаковые сосуды из раскопок посада Орловского городища уже были опубликованы [5]. А материал, накопленный в процессе раскопок акрополя, в виду ряда причин опубликован не был.

Цель статьи. Главной целью данной работы является изучение комплекса краснолаковых сосудов римского времени, происходящих из раскопок акрополя Орловского городища. Данный тип сосудов является одной из важнейших категорий находок на памятнике и включает разнообразные формы – тарелки, миски, блюда, кубки, кружки, чаши и кувшины.

Изложение основного материала. Вышеуказанные типы сосудов также могут быть разделены на варианты. Будет вполне уместным начать рассмотрение с мисок, как с типа, представленного большим набором форм, чем остальные.

Миски. К данной категории принадлежат сосуды полусферической или усеченно-конической формы, без наличия дополнительных деталей, стенки в верхней части сосуда прямые или загнуты внутрь, край обычно скруглен или слабо подрезан. В большинстве своем они сделаны на кольцевом поддоне [10, с. 372]. Д.В. Журавлев в данную категорию выделяет формы 10-21 [10, с. 372-380]. На акрополе городища Орловка данная категория сосудов представлена формами 14, 16 и 17 (Рис. 1.1-3).

Форма 14 (Рис. 1.1). Глубокие миски с туловом полусферической или усеченно-конической формы. Аналогичны четвертому варианту данной формы (14.4) у Д.В. Журавлева. Представляют собой толстостенные миски полусферической формы; стенки в верхней части почти вертикальны, край изнутри слабо подрезан.

Размеры: № 1297 – D – 22 см; d – 7,8 см; H – 8 см.

№ 1549 – D – 17,2 см; d – 8 см; H – 8 см.

По аналогии датируются первой половиной III в. н.э. [10, с. 375].

Форма 16 (Рис. 1.2). Открытая миска полусферической формы. Стенки тулова в верхней части почти вертикальны, край скруглен, на невысоком кольцевом поддоне. Аналогична третьему варианту данной формы (16.3) у Д.В. Журавлева [10, с. 376].

Размеры: D – 12 см; d – 6 см; H – 3,8 см. Датируется последней четвертью I в. н.э. [10, с. 376].

Форма 17 (Рис. 1.3). Глубокие миски с туловом усеченно-конической формы, стенки загнуты внутрь, край скруглен или подрезан, на высоком кольцевом поддоне. Аналогичны варианту 17.1.1 у Д.В. Журавлева. Стенки тонкие, верхняя часть загнута внутрь сосуда почти под прямым углом [10, с. 376].

Размеры: № 1296 – D – 22 см; d – 8 см; H – 6,6 см.

№ 1551 – D – 18 см; d – 8 см; H – 5 см.

Датируются концом I – первой половиной II вв. н.э. [10, с. 377].

Тарелки. У данных сосудов нижняя часть имеет полусферическую или усеченно-коническую форму. Верхняя часть образована вертикальным бортиком. Переход стенок тулова в бортик образован выступом в виде ребра. Все сосуды на кольцевом поддоне.

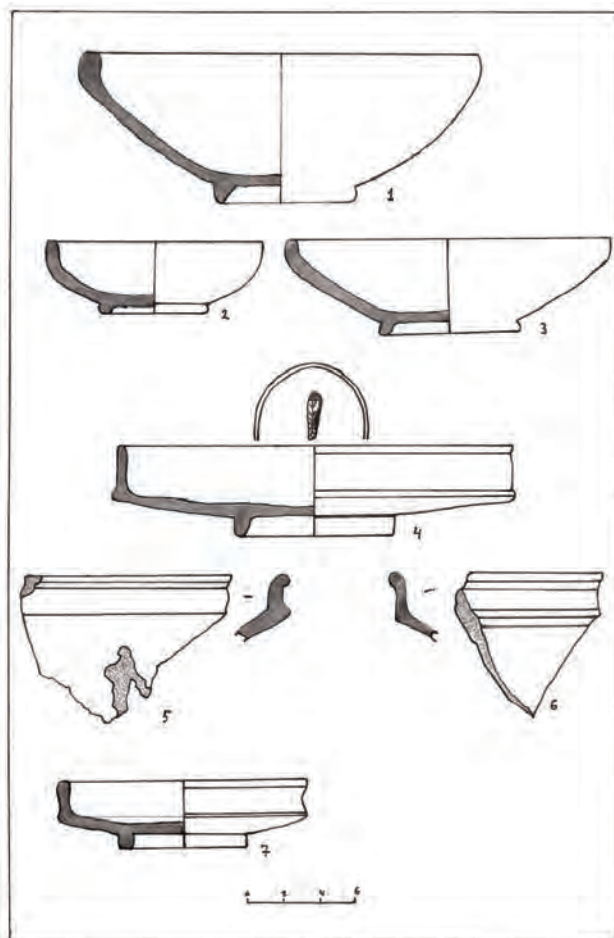


Рис. 1. Краснолаковые миски и тарелки из раскопок акрополя городища Орловка

Д.В. Журавлев данную категорию сосудов разделяет на четыре формы [9, с. 142]. Экземпляры, происходящие из раскопок акрополя городища Орловка, принадлежат к формам 1, 2 и 4 (Рис. 1.4-7).

Форма 1. Мелкие тарелки на кольцевом поддоне. Высокий бортик практически вертикальный, лишь в отдельных случаях слабо отогнут наружу. Дно плоское, стенка плавно переходит в дно [9, с. 142]. На акрополе городища Орловка эта категория посуды представлена тремя экземплярами (№ № 1380, 1695, 230) (Рис. 1.4,5).

№ № 1380 и 1695 (Рис. 1.4). аналогичны варианту 1.1.2 [9, с. 143]. Бортик прямой или слабо отогнут, край отогнут наружу и подрезан с внешней и внутренней стороны. У экземпляра № 1695 клеймо *planta pedis*.

Размеры: № 1380 – D – 18 см; d – 6,2 см; H – 5 см.
№ 1695 – D – 22 см; d – 8,8 см; H – 4,8 см.

Датируются последней четвертью I – первой четвертью II в. н.э. [9, с. 143].

№ 230 (Рис. 1.5) аналогичен варианту 1.2. Мелкие тарелки с низким вертикальным бортиком. Край слабо выделен, немного отогнут [9, с. 143]. Диаметр по верху – 24 см. Остальные размеры нельзя определить, ввиду того, что данный сосуд является фрагментом. Датируются последней четвертью I в. н.э. [9, с. 143].

Форма 2 (Рис. 1.6). Мелкие тарелки с прямым бортиком. От предыдущей формы отличаются большей глубиной [9, с. 143]. Орловский экземпляр аналогичен варианту 2.2. Бортик вогнут, край слабо отогнут, скруглен или немного подрезан [9, с. 144]. Диаметр по верху – 18 см. Остальные размеры нельзя определить, ввиду того, что данный сосуд является фрагментом. Датируется последней четвертью I – началом II в. н.э. [9, с. 144].

Форма 4 (Рис. 1.7). Глубокие тарелки на кольцевом поддоне с прямым или вогнутым невысоким бортиком, стенки тарелки скруглены в нижней части, придавая ей полусферическую форму [9, с. 146]. Экземпляры из Орловки аналогичны варианту 4.2. Глубокие тарелки с низким вертикальным или немного вогнутым бортиком, край отогнут и скруглен [9, с. 146-148].

Размеры: № 1693 – D – 14 см; d – 7,2 см; H – 3,6 см.

№ 1694 – D – 22 см; d – 10 см; H – 3,4 см.

Датируются II – первой половиной III вв. н.э. [9, с. 146].

Кувшины. Следует отметить два фрагмента, которые, предположительно, могли принадлежать кувшинам (Рис. 2.1). Их можно отнести к форме 3. Они аналогичны ее первому варианту у Д.В. Журавлева. Это кувшины небольшого размера с туловом биконической формы; с невысоким прямым или слабо вогнутым горлом, на кольцевом поддоне. Массивный венчик отогнут, край подрезан снаружи и изнутри, образуя в последнем случае скошенную площадку [8, с. 76, 158, 239].

Размеры: № 1629 – диаметр венчика – 16 см. Длина ручки – 7 см.

№ 1645 – диаметр венчика – 14 см. Длина ручки – 7,7 см.

Относятся ко второй половине II в. н.э. [8, с. 76].

Блюда. В эту категорию можно отнести экземпляр № 1490 (Рис. 2.2).

Д.В. Журавлев выделяет данный тип сосудов в форму 7. Это категория сосудов на кольцевом поддоне. Тулово имеет полусферическую форму, край сильно отогнут, имеет клювовидную форму, сильно нависая над стенками сосуда. Сосуд из Орловки аналогичен второму варианту данной формы [10, с. 369-370]. Размеры: D – 18,5 см; d –

6,9 см; H – 2,8 см. Датируется концом I – началом II в. н.э. [10, с. 370].

Кружки (Рис. 2.3). Данный сосуд относится к форме 1 по классификации Д.В. Журавлева. Представляет собой одноручный сосуд. Формой тулова напоминает кубки формы 31. В нижней части венчика сделан валик. Дно плоское. [8, с. 91-92, 260]. Размеры: D – 5,6 см; d – 3,2 см; H – 8,6 см. Этот вид является наиболее распространенным в погребениях некрополя Бельбек IV (70 %). Датируется II в. н.э. [8, с. 91, 92].

Кубки. Являются очень распространенным типом посуды среди изделий понтийской сигиллаты и встречаются повсеместно. В европейской классификации они относятся к группе тонкостенной керамики (*thin ware: parieti sottili*).

Д.В. Журавлев относит кубки к формам 31-33. [10, с. 386]. Орловские экземпляры соотносятся с 31 формой (Рис. 2.4).

Форма 31. Это кубки на невысоком кольцевом поддоне, тулово имеет округлый контур, венчик отогнут, край его скруглен. С двух сторон прикреплены петлевидные овальные в сечении ручки [10, с. 386].

Размеры: № 427 – D – 12 см.

№ 1421 – D – 6,5 см.

№ 1563 – D – 6 см; d – 3 см; H – 9,5 см.

Датируются концом I – первой половиной II вв. н.э. [10, с. 387].

Также следует отметить фрагменты верхних частей с орнаментом барботином (Рис. 2.5). Аналогичные сосуды были найдены в Эгиссоне, где они датируются второй половиной II – III вв. н.э. [11, р. 133-134].

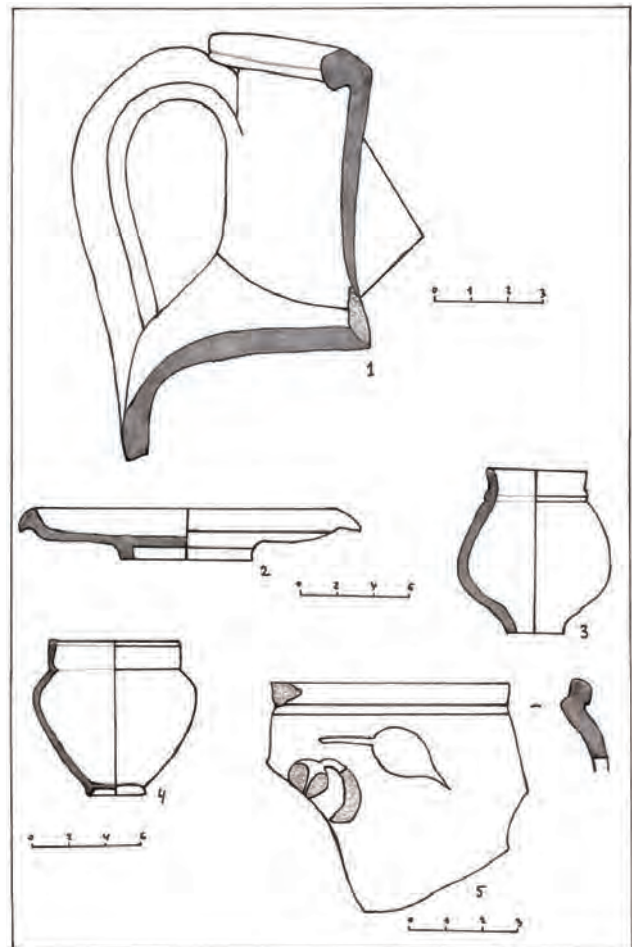


Рис. 2. Краснолаковые кувшины, блюда, кружки и кубки израскопок акрополя городища Орловка

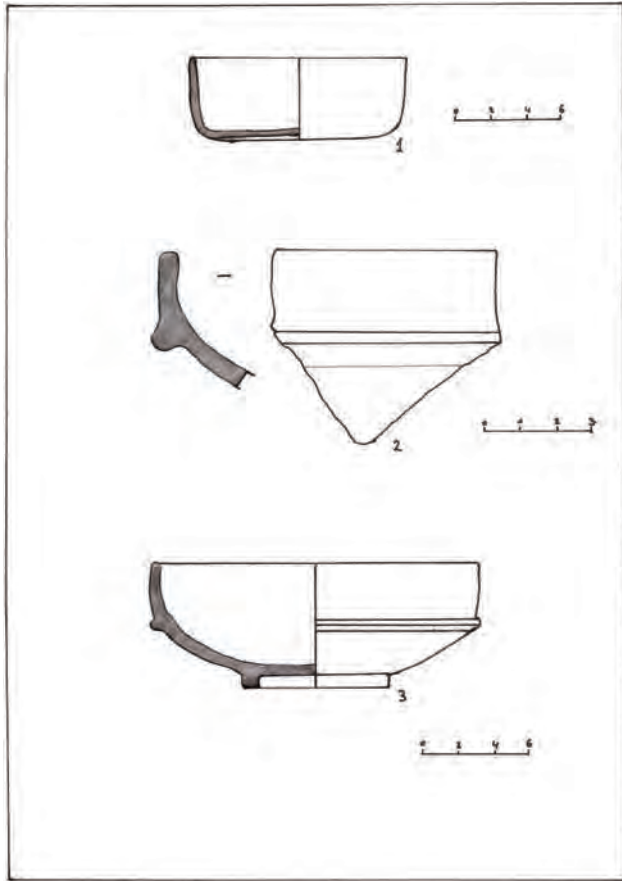


Рис. 3. Краснолаковые чаши из раскопок акрополя городища Орловка

Чаши. Д.В. Журавлев разделяет данную категорию сосудов на несколько групп. Это группы 22-30 [10, с. 380-386]. Одну чашу из Орловки пред-

ставляется возможным отнести к 25 форме (Рис. 3.1). Нижняя ее часть имеет округлую форму, верхняя образована почти вертикальными стенками. Дно изнутри немного поднимается к центру [10, с. 382].

Размеры: D – 12 см; d – 10 см; H – 4,8 см. Датируется концом I в. н.э. [10, с. 382].

Другие экземпляры из раскопок акрополя (Рис. 3.2) соотносятся с типом Чандарли (Восточная Сигиллата С). Аналогии им были найдены в Эгиссосе. Данная форма преимущественно была распространена в восточных районах Римской империи. [11, р. 134-135].

Также следует отметить экземпляр № 761 (Рис. 3.3). Аналогичные сосуды были найдены в некрополе римского кургана в Новиодунуме, в первом кургане в седьмой могиле [12, р. 311, 318, 332].

Выводы и предложения. Подводя итог, следует сказать, что изучение краснолаковых сосудов, происходящих из раскопок акрополя Орловского городища, позволило выделить несколько типов данной посуды и изучить их. Это – миски, тарелки, блюда, кубки, кружки, кувшины и чаши. Каждая из групп имеет свои отличительные черты. Аналогии рассмотренным выше формам встречаются как на территории Украины (некрополи Бельбекской долины в Юго-Западном Крыму), так и на территории Румынии (Эгиссос, Новиодунум). Самую раннюю датировку имеют миски и тарелки, отдельные варианты которых датируются последней четвертью I в. н.э. Верхней датой является первая половина III в. н.э. Так датируются миски формы 14 и тарелки формы 4. Но можно считать верхней датой и всё третье столетие, поскольку кубки с орнаментом барботинном по аналогии с подобными кубками из Эгиссоса датируются второй половиной II–III вв. н.э.

Таким образом, в целом, краснолаковые сосуды из раскопок акрополя городища Орловка датируются последней четвертью I–III вв. н.э. Данная датировка совпадает с периодом, когда на «Каменной Горе» существовала римская крепость, а именно вторая половина I – первые десятилетия III вв. н.э.

Список литературы:

1. Бондарь Р.Д. Археологические раскопки у с. Орловка // Археологические исследования на Украине в 1968 г. – К., 1971. – С. 66-70.
2. Бондарь Р.Д. Раскопки Орловского городища // Археологические открытия 1969 года. – М., 1970. – С. 260-261.
3. Бруяко И.В., Дзиговский А.Н., Денисюк В.Л. Амфоры римского времени из раскопок городища Картал (участок «Картал-посад») // МАСП. – 2011. – Вып. 12. – С. 336-348.
4. Бруяко И.В., Дзиговский А.Н. Заметки по истории городища Картал в римское время // Древнее Причерноморье. – Вып. VIII. – Одесса, 2008. – С. 74-79.
5. Бруяко И.В., Засыпкина Г.В., Манзура И.В., Субботин Л.В. Слои римского времени городища Картал (участок Картал-«посад») // Stratum plus. – 2005 – 2009. – № 4. – С. 339-364.
6. Ванчугов В.П., Бруяко И.В., Сырбу В., Никулице И.Т. Раскопки Нижнедунайской археологической экспедиции в 1997 – 1998 гг. // Охрана и исследование памятников археологии в Одесской области. – Вып. 1. – Одесса, 1999. – С. 28-33.
7. Головки И.Д., Бондарь Р.Д., Загинайло А.Г. Археологические исследования у с. Орловка Болградского района Одесской области // КС ОГАМ 1963 г. – Одесса, 1965. – С. 68-80.
8. Журавлев Д.В. Краснолаковая керамика Юго-Западного Крыма I–III вв. н.э. (по материалам позднекифских некрополей Бельбекской долины) // МАИЭТ. – Вып. 9. – Симферополь, 2010.
9. Журавлев Д.В. Краснолаковые понтийские тарелки с вертикальным бортиком из могильника Бельбек IV // Херсонесский сборник. – Вып. XIV. – Севастополь, 2005. – С. 141-168.
10. Журавлев Д.В. Понтийская сигиллата из могильников Бельбек III и Бельбек IV в Юго-Западном Крыму // Боспорские исследования. – Вып. XVI. – Симферополь – Керчь, 2007. – С. 366-448.
11. Nuțu G., Mihailescu-Bîrliba L. & Costea I. Roman pottery from Aegyssus: the tableware // Rei Cretariae Romanae Fautorvm Acta 43. – MMXII. – Bonn, 2014. – P. 133-138.
12. Simion G. Noi descoperiri în necropola tumulară romană de la Isaccea (Noviodunum), Jud. Tulcea // Pontica 40. – 2007. – P. 307-338.

Іванченко А.В.

Одеський національний університет імені І.І. Мечникова

ЧЕРВОНОЛАКОВИЙ ПОСУД РИМСЬКОГО ЧАСУ З РОЗКОПОК ГОРОДИЩА ПОБЛИЗУ С. ОРЛОВКА («КАМ'ЯНА ГОРА»)

Анотація

Стаття присвячена розгляду комплексу червонолакового посуду римського часу з розкопок акрополя городища Орловка. Був зроблений аналіз накопиченого матеріалу. Виділені основні типи посуду. А також подана їх характеристика.

Ключові слова: червонолаковий посуд, Орловка, «Кам'яна Гора».

Ivanchenko A.V.

Odessa I.I. Mechnikov National University

RED LACQUER VESSELS OF THE ROMAN PERIOD FROM THE EXCAVATIONS FROM THE SETTLEMENT OF ORLOVKA («STONE MOUNTAIN»)

Summary

The article is devoted to a research complex of the red lacquer vessels of the Roman period from the excavations of the acropolis settlement Orlovka. It was made analysis of the collected material. Main types of vessels are allocated. Also given their characteristics.

Keywords: red lacquer vessels, Orlovka, «Stone Mountain».

УДК 94 (477.8)

ВНЕСОК ІВАНА КРЕВЕЦЬКОГО У ВИВЧЕННЯ ІСТОРІЇ УКРАЇНИ

Федунишин Л.Л.

Бурштинський енергетичний коледж

Івано-Франківського національного технічного університету нафти і газу,

Прикарпатський національний університет імені Василя Стефаника

У статті розкрито науковий доробок І. Кривецького (1883–1940 рр.) з історії України. Проаналізовано творчу спадщину вченого про княжу добу, козацький період, представлено історію українського некрополю. Акцентовано увагу на вивчення національно-визвольних змагань першої чверті ХХ ст. Порушено проблему анархії в українській історії. Зроблено висновок про актуальність державотворчих ідей вченого.

Ключові слова: І. Кривецький, галицький історик, некрополь, анархія, національно-визвольний рух, державотворчі ідеї.

Постановка проблеми. Важливим напрямом розвитку сучасної історичної науки є розкриття особистісного виміру в історії та повернення призабутих імен. Серед гогорти видатних українських діячів кінця ХІХ – першої половини ХХ ст. виділяється постать галицького історика І. Кривецького (1883–1940 рр.), представника державницького напрямку української історіографії. Сьогодні залишається малодослідженою його наукова діяльність. Вчений є автором різнопланових розвідок, в яких, насамперед, прослідкував традицію національного державотворення, починаючи від часів Київської Русі і закінчуючи прикладами існування державних утворень в першій чверті ХХ ст. Актуальним є аналіз історичних праць вченого з метою з'ясування позитивних і негативних чинників державотворчого процесу на українських землях в різні хронологічні періоди. Студіювання наукового доробку І. Кривецького може стати прикладом для активних творчих пошуків сучасного молодого покоління та служити основою для відтворення історичної пам'яті.

Аналіз останніх досліджень і публікацій. Радянська історіографія з ідеологічних міркувань практично не висвітлювала наукову діяльність

представників Львівської історичної школи М. Грушевського, активним учасником якої був І. Кривецький. В результаті праці українських істориків були заборонені і потрапили до спецфондів архівних і бібліотечних установ.

Проте із проголошенням незалежності України відновився поживлений інтерес до вивчення діяльності визначних осіб національного відродження, в тому числі І. Кривецького. Насамперед, І. Кіхтан підготувала краєзнавчі розвідки про галицького історика. Згодом Р. Кучер, О. Миколаєвич, З. Зайцева, О. Найда відзначили важливість наукових здобутків вченого в контексті дослідження діяльності НТШ. Дослідники Ф. Стеблій, В. Педич високо оцінили творчий доробок історика та назвали його одним із фундаторів та перших інтерпретаторів державницького напрямку української історіографії. В. Тельвак резюмував статті І. Кривецького в ракурсі з'ясування теоретико-методологічних засад істориків-державників. Відомий українознавець В. Качкан здійснив тематичний огляд наукових праць дослідника. Діаспорні історики О. Оглоблин, Л. Винар зазначали про І. Кривецького як талановитого студента та учня М. Грушевського, що став