

# ПСИХОЛОГІЧНІ НАУКИ

УДК 159.922.736.4

## АСПЕКТ ЛИХОСЛІВ'Я В КОМУНІКАТИВНІЙ ПОВЕДІНЦІ ПІДЛІТКІВ ТА ЮНАЦТВА

Бончук Н.В.

Міжрегіональний центр ювелірного мистецтва м. Києва

У статті розглядається проблема поширення лихослів'я серед школярів та учнівської молоді. Представлено результати емпіричного дослідження щодо масштабів цього явища серед підлітків та юнацтва. Розглянуто основні психолого-педагогічні причини та особливості проявів вживання інвективної лексики учасниками навчально-виховного процесу (учні, батьки, вчителі). Висвітлено питання соціально-психологічних чинників нетривкого ефекту психологічних програм з профілактики лихослів'я серед учнів, які проводяться в освітніх установах.

**Ключові слова:** лихослів'я, інвектива, ненормативна лексика, вербальна агресія, комунікативна поведінка.

**Постановка проблеми.** Підліткове і юнацьке лихослів'я – явище, яке сьогодні стало настільки звичним, що із рангу психолого-педагогічної проблеми воно змістилось в розряд ознак невихованості й недоліків культури мови, негласно вважаючись буденним, хоч і неприємним, елементом молодіжної контркультури. Феномен підліткового лихослів'я має безліч причин, і є проблемою в достатній мірі недооціненою, адже у соціумі наразі спостерігається доволі спокійне, а місцями й толерантне ставлення до вживання інвективної лексики. Розповсюдження лайки та зниження рівня соціальної критики щодо її поширення сприяє її засвоєнню дітьми. Терпиме ставлення суспільства до подібних явищ сигналізує про зміни в масовій свідомості людей, появі нових типів міжособистісних відносин і стереотипів комунікативної поведінки.

Якщо ще кілька десятиліть тому вживання нецензурних слів було безпомилковим маркером соціального неблагополуччя комунікатора, то сьогодні цей стереотип відійшов у небуття, оскільки лайливі слова міцно увійшли в активний словниковий запас абсолютно всіх суспільних верств.

Присутність кримінального жаргону в мовленні молоді, на думку Г. Нецименко, свідчить про справжнє «соціальне нездоров'я організму етносу, зокрема про його криміналізацію» [3, с. 107].

Девальвація мовної культури соціуму в цілому містить ряд небезпек для підростаючого покоління, серед яких – витіснення літературної мови з щоденного вжитку, збіднення словникового запасу, дефіцит адекватних зразків буденного міжособистісного спілкування, збільшення рівня конфліктності й агресивності у молодіжному середовищі. З-за допомоги мови – знакового коду, дитина пізнає світ навколо, засвоюючи культуру через буття в соціумі. Ненормативна лексика засмічує мову, і найгіршим чином спотворює дитячу свідомість, знецінюючи світ людських відносин через деформацію культурного простору, який сприймає дитина. Лихослів'я негативно впливає на формування структури мислення дітей, підлітків та юнацтва, зумовлює

хлибну побудову системи цінностей, витіснення позитивних емоцій з процесу спілкування, критичний перегляд молоддю усталених морально-етичних норм. Несформована культурна мовна поведінка порушує процес соціалізації підлітка, що позбавляє його багатьох можливостей для самореалізації у майбутньому.

Слід визнати, що сьогодні спроби освітніх установ з-за допомогою важелів виховного процесу протистояти поширенню явища підліткового і молодіжного лихослів'я зіштовхуються з неабиякими труднощами, оскільки діти засвоюють нецензурну лексику насамперед під впливом найближчого соціального оточення, а також середовища інформаційного (телевізор та Інтернет). Світосприйняття дитини, яка росте в оточенні, що втратило уявлення про мовно-моральну норму і відмовилось від табування відповідного шару лексики у щоденній побутовій комунікації, вже включає модель спілкування із використанням в мовленні інвектив як цілком природної і звичної. Тому тепер нецензурну лексику можна почути навіть у дитячому садочку від малюків, не говорячи вже про підлітків і школу. Рік за роком проблема поширення дитячого, підліткового і молодіжного лихослів'я набирає все загрозливіших форм і потребує уважного й комплексного її дослідження з метою пошуків шляхів ефективної протидії поширенню.

**Аналіз останніх досліджень і публікацій.** Проблема лихослів'я відома своєю багатоплановістю як явище, що має диференційовані виміри для досліджень. Зокрема, вона цікавить вчених, серед яких психологи, соціологи, лінгвісти, біологи. Між тим, ґрунтовних досліджень не лише у галузі психології, а будь-якого характеру, присвячених інвективам як явищу, у вітчизняному науковому просторі поки що небагато.

До цього часу феномен лихослів'я вже вивчався в мовознавчому аспекті – як специфічна, табуована в суспільстві лексика (І. Білодід, В. Виноградов, С. Ожегов, В. Мокренко, В. Мокієнко, І. Стернін, Т. Ахметова, Б. Успенський тощо). Дослідженням проблеми мовної і мовленнєвої деградації в даний час займається

нова наука – лінгвістична екологія. З позицій еколінгвістики, лихослів'я представлено різними формами комунікативної поведінки, що негативно впливають на процес спілкування.

Як соціокультурне явище, феномен лихослів'я досліджували такі вчені, як О. Галяшина, М. Горбаневський, В. Жельвіс, Д. Ліхачов, І. Кон. В їх дослідженнях інвектива та інвектизація мови інтерпретується в першу чергу як соціальна проблема.

В психології лихослів'я розглядається насамперед у теорії агресії – як різновид вербальної агресії (А. Басс, Р. Берон, Е. Дарки, К. Лоренц, Ю. Можгинський, Л. Почебут, Д. Річардсон, Л. Китайов-Смик, З. Фрейд, Е. Фромм та інші). З лінгвопсихологічних позицій мовну агресію розглядає К. Седов, визначаючи її як «цілеспрямовану комунікативну дію, орієнтовану на те, щоб викликати негативний емоційно-психологічний стан об'єкта мовленнєвого впливу [6].

Більшість дослідників сходяться на думці, що основною одиницею вербальної агресії, при деструктивній взаємодії комунікантів у різних сферах їх життєдіяльності виступає мовленнєва інвектива.

Психологічні ознаки лихослів'я перебувають у фокусі уваги таких сучасних дослідників, як О. Башманова, Е. Носенко, Л. Ставицька, В. Татенко, Ю. Щербініна та інші.

Серед досліджень, присвячених поширенню лихослів'я в стінах школи, здійснених за останні роки, слід виділити наукову працю Л. Ширококорядок [7], яка здійснила ґрунтовний науково-психологічний аналіз проблеми, окреслила її основні причини, а також окреслила особливості прояву вербальної агресії у комунікації дорослих (вчителів, батьків).

**Виділення невирішених раніше частин загальної проблеми.** Незважаючи на інтерес дослідників до проблеми лихослів'я в освітньому середовищі, сьогодні накопичено ще недостатньо даних стосовно масштабів і соціально-психологічних причин його поширення серед учасників навчально-виховного процесу. Хоча інвективна лексика міцно увійшла в щоденну комунікацію дітей та підлітків, слід мати на увазі, що в опитуваннях (зокрема, при анкетуванні), частина досліджуваних школярів надає соціально бажані відповіді, тому масштаб проблеми окреслити важко. Причина також в тому, що прояви лихослів'я серед батьків та педагогів емпірично вивчити зовсім нелегко (окрім спостереження, яке не завжди вдається реалізувати). Представники цих груп, що входять до найближчого соціального оточення школярів, досить неохоче визнають факти використання інвективної лексики на адресу дітей і часто уникають участі в дослідженнях на цю тему.

Бракує також досліджень про причини нестійкої ефективності корекційних програм з профілактики дитячого і підліткового лихослів'я в школі, де боротьба із цим явищем є постійним і звичним напрямком роботи педагогів та психологів впродовж багатьох років. Очевидно, що сьогодні корекційних програм для профілактики поширення лихослів'я серед учасників навчально-виховного процесу вже недостатньо.

**Мета статті.** Розглянути психолого-педагогічні причини явища лихослів'я, особливості про-

явів вживання інвективної лексики учасниками навчально-виховного процесу в школі й ПТНЗ (учні, вчителі, батьки). Визначити масштаби учнівського лихослів'я на ширшій вибірці, ніж у дослідженнях, що проводились раніше. Висвітлити питання щодо соціально-психологічних чинників нестійкого ефекту корекційних програм з протидії проявам вербальної агресії в дитячому та підлітковому середовищі.

**Виклад основного матеріалу дослідження.** У вітчизняній та зарубіжній психології нагромаджено великий матеріал із психологічного спілкування. Проте, через певну втрату нашим суспільством гідних зразків поведінки ця проблема набуває сьогодні особливого характеру. Хоча вірус підліткового й молодіжного лихослів'я в останні десятиліття широко розповсюдився в суспільстві і набув ознак епідемії, дослідники досі не мають єдиного погляду на те, чи є ця проблема специфічною для пострадянського простору, чи вона лише відображає зміни ціннісно-моральних нормативних мовних парадигм у західному світі, до якого належить і Україна.

В психологічній літературі лихослів'я розглядається як спосіб демонстрації вербальної агресії. З позиції психолінгвістики вербальна агресія є формою мовленнєвої поведінки, яка негативно впливає на комунікативну взаємодію людей, оскільки вона направлена завжди на мінімізацію і навіть деструкцію мовної особистості адресата, на його підпорядкування, маніпулювання ним в інтересах автора висловлювання.

Вербальна агресія займає чільне місце серед інших форм агресивної поведінки підлітків. Це одна з актуальних проблем, з якою часто стикаються педагоги та практичні психологи. Розглядаючи причини вербальної агресії у підлітковому віці, потрібно, насамперед, враховувати особливості психофізіологічного та психосоціального аспектів розвитку підлітка, без яких неможливо повною мірою представити причини й механізми агресивної комунікації, характерних для дитини в межах цього вікового проміжку. В підлітковому віці вона обумовлена таким протиріччям особистісного розвитку, як поєднання високого рівня тривожності з нестійкою самооцінкою і високим рівнем домагань.

Вербальна агресія виявляє деструктивний вплив на емоційно-вольову сферу дитини, на її когнітивні процеси, порушує адаптаційні ресурси, обмежує соціальну взаємодію. Підлітків, схильних до прояву вербальної агресії, відрізняють психічна неврівноваженість, постійні тривожність, сумніви і невпевненість в собі.

Згідно із запропонованою О. М. Леонтьєвим класифікацією, можна припустити, що основними мотивами прояву вербальної агресії в конкретних мовленнєвих ситуаціях є мотиви, пов'язані з такими потребами дітей:

- потреба в самореалізації: можлива експансія в чужий особистісний простір;
- прагнення до досягнення власних цілей через обмеження інтересів іншої людини, завдання шкоди іншим учасникам ситуації спілкування тощо;
- потреба у самоствердженні: протест проти гіперопіки і обмеження волі з боку дорослих;
- потреба в самостійності, незалежності;

- прагнення до досягнення авторитетного положення в дитячому колективі;

- потреба у самозахисті: прагнення захистити себе від вербальної агресії з боку інших учасників мовленнєвої ситуації – висміювання, приниження тощо [1, с. 93].

Одним з універсальних психологічних механізмів формування особистості є наслідування, яке полягає в перейманні й відтворенні індивідуального поведінки, способів діяльності людей довкола, особливостей їхнього характеру, звичок тощо. «У дитини виникає потреба ідентифікації з близькими людьми. Це помітно впливає на всю її поведінку і виявляється у її справах, вчинках, спілкуванні, іграх» [4, с. 51].

В. С. Мухіна зазначає: «Підліток легко вловлює неправильні або нестандартні форми та зврати мови у своїх вчителів, батьків, знаходить порушення безсумнівних правил мовлення в книгах, газетах, у виступах дикторів радіо і телебачення. В цьому випадку підліток сприймає це з гумором, що знижує його напругу від постійної уваги до мовних реалій. Ця ж обставина сприяє розумінню того, що мова у повсякденному житті людей часто ґрунтується порушеннями правил» [2, с. 156].

У підлітків, особливо тих, що мають проблеми із поведінкою, існує виражена схильність до наслідування, яка спонукає їх некритично сприймати форми поведінки найбільш педагогічно занедбаних серед них, сприймаючи негативні тенденції за ознаки дорослості й незалежності [5, с. 161]. У таких міжособистісних контактах школярі засвоюють як агресивні, так і неагресивні функції лихослів'я, а ще навчаються використовувати його як спосіб досягнення певної мети (інструментальні прокльони).

Проблема підвищення культури спілкування учасників навчально-виховного процесу – це не лише боротьба із дитячим та підлітковим лихослів'ям. Це питання значно ширше – воно стосується подолання педагогічної некомпетентності та несумлінності з боку батьків та педагогів.

Власне комунікативними причинами закріплення лихослів'я є низький культурний рівень багатьох батьків, їхня неосвіченість, невихованість, які проявляються в убогості пасивного й активного словникового запасу, хибному розумінні виховних батьківських функцій. Часто це призводить до того, що різні думки, позитивні і негативні емоції висловлюються однією й тією ж лайливою мовою. Паузи в мовленні також заповнюються лайкою. Вживання лайки в таких родинах є звичним способом спілкування і відтворення емоційних станів, який неминуче скоплюють і діти.

Вербальна агресія часто зустрічається і проявляється і в мовленні вчителів. Це зневажливе, грубе та образливе ставлення до учнів проявляється в підвищенні тону, різких вигуках, невинуватою частому вживанні наказового способу дієслів, відсутності необхідних формул мовленнєвого етикету, грубих зауваженнях і уїдливому глузуванні: «Стули пельку!»; «Вийди геть з класу!» «Рахую до трьох...» Проте саме вербальна агресія педагога може мати найбільш небезпечні наслідки для дитини. Байдуже ставлення вчителя до ненормативної лексики, і навіть власне вживання лихих слів по відношенню до учнів є

виявом професійної деформації. Грубість педагога здійснює негативний вплив на нервову систему учнів, яке тягне за собою ряд ускладнень: у дітей знижується самооцінка, зростає невпевненість у собі, учні відчують тривожність, страх перед конкретним педагогом, а потім і перед відвідуванням школи в цілому. Такі явища проявляються внаслідок дидактогенії – психічної травми, джерелом якої є педагог (внаслідок неповажного, несправедливого, упередженого ставлення до учня, прилюдного висміювання його відповідей, поведінки, зовнішнього вигляду, здібностей; грубість на його адресу, приниження, осуд).

Оскільки діти ще не володіють адекватною критикою, то вони вважають, що агресія вчителя спрямована не на їх поведінку, а на них самих, на їх особистість, тому часто діти стають «заручниками» своїх переживань.

Засвоюючи лайливу лексику безпосередньо з найближчого середовища, дитина сприймає її як вияв норми, і надалі, зустрічаючи однолітків, які не вживають лайливих слів, дитина відзначає їх «інакшість», тлумачачи це як відмінність й неправильність. Таке вивернуте розуміння завдає шкоди дитині, порушуючи не лише міжособистісне спілкування, але й відцентруючи її від середовища, яке могло б стимулювати її розвиток – і психосоціальної, і когнітивний в тому числі.

Поширенню лихослів'я серед дітей та молоді сприяють засоби масової інформації та Інтернет, де інвективна лексика вживається досить активно, а іноді й без обмежень. Оскільки сучасні діти проводять в Інтернеті достатньо часу, в них з часом формується досить толерантне ставлення до грубої лайки.

Для вивчення особливостей проявів лихослів'я учасниками навчально-виховного процесу (учні, батьки, вчителі), нами було проведено емпіричне дослідження, суть якого полягала в діагностичному зрізі школярів щодо рівня вербальної агресії; масштабів прояву та якісного складу нецензурної лексики, яку вживає учнівська молодь; а також причин її та поширення.

В дослідженні учнівського лихослів'я ми зіштовхнулись з рядом проблем. Частина з них стосується методології вивчення цього явища. Внаслідок дефіциту стандартизованих методів довелося спиратись на власні розробки, комбінувати в дослідженні одразу ряд методик. В рамках дослідження було проведено спостереження за комунікацією учнів та вчителів в стінах школи та ПТНЗ (на уроках та перервах); анонімне анкетування учнів, творчо-діагностичне завдання для учнів (написання твору на тему лихослів'я), та бесіди з ними, їх батьками та педагогами. Рівень вербальної агресії учнів вимірювався за допомогою опитувальників Басса-Дарки та Л. Почебут.

Інші проблеми мали суто організаційний характер. Частина директорів шкіл відмовила нам у проведенні дослідження через незручність певних причини аспекти його предмету. Агресивна лексика, лайка – річ табуована, особливо якщо йдеться про специфіку освітнього середовища. Для дослідження лихослів'я серед учителів та батьків бракувало охочих приймати в ньому участь. Тому було вирішено зосередити увагу насамперед на комунікативній поведінці учнів. Що стосується вивчення мовленнєвої агре-



сії батьків і вчителів, основні дані ми отримували зі спостереження, бесід, опитування учасників навчально-виховного процесу та даних анонімних анкет.

Об'єктом дослідження були учні 5–11 класів (664 особи) п'яти шкіл міста Києва та 250 учнів ПТНЗ (разом 914 осіб):

УФМЛ – Український фізико-математичний лицей при КНУ ім. Т. Шевченка;

КСЛІ – Київський спортивний лицей-інтернат; СШ 159 – спеціалізована школа № 159 II-III ступенів з поглибленим вивченням англійської мови;

ЗОШ 174 – загальноосвітня середня школа № 174 I-III ступенів;

ЗОШ 256 – загальноосвітня середня школа № 256 I-III ступенів;

ПТНЗ – державний професійно-технічний навчальний заклад «Міжрегіональний центр ювелірного мистецтва м. Києва».

В дослідженні ми порівнювали, як саме лаються і скільки п'ятикласники порівняно з шестикласниками, чи зростає і як відсоток тих, хто лихословить в 6-х класах порівняно з 5-тими, в 7-х класах порівняно з 6-тими, і так по 11 клас. Також цікаво було розглянути, як лаються учні ПТНЗ 16 та 17 років порівняно з школярами.

Сьогодні існує стійкий стереотип (не підкріплений достатніми статистичними даними), що серед учнів ПТНЗ традиційно більше осіб, схильних до адиктивної поведінки (маркером якої є лихослів'я), ніж в інших навчальних закладах. Було б цікаво це перевірити, але ми зосередились на вивченні вербальної агресії, вибравши для цього нетиповий ПТНЗ. Він має свою специфіку: професії, яким там навчається молодь, не є суто робітничими – ювелір (творча професія), адміністратор, секретар, агент з туризму. Однією із ключових умов професійної придатності для таких професій є достатньо високий рівень особистісної культури, і в першу чергу, культури мовленнєвої.

Нами було досліджено розуміння підлітками та молоддю сутності лихослів'я – власного й чужого, виокремлено чільні моменти, в яких воно проявляється. З'ясовано, що учні з 9 по 11 клас лихослів'ям вважають будь-які грубі висловлювання, спрямовані проти іншого. Ці підлітки вважають, що лихослів'ям можуть бути всі вирази, якими можна образити іншу людину, завдати їй душевного болю, принизити. Учні ПТНЗ притримуються схожої думки, додаючи, що «це грубі слова, сказані ворожим тоном». Учні 5–8 класів розуміють поняття лихослів'я дещо інакше, більш вузько: як «погані слова», «матюки». Слід констатувати факт, що використання в мові підлітків подібних слів набуває масового характеру, починаючи з 7-го класу. Ті, хто лихословить в 5–6 класах, вживають при цьому слова «ідіот», «придурак», «дурень», «лох», «псих», але лаються без матерних слів.

На наше питання «Чи вживаєш ти образливі слова?» учні відповідали наступне: «так», «дуже рідко, коли мене виведуть», «ніколи», «ніколи». Отже, 591 учень школи з 664 (89%) на питання про вживання інвектив дали ствердну відповідь. Із учнів ПТНЗ, за даними анкет, грубі слова у своєму мовленні вживає близько 93% (232 чол.

з 250 чол.) Із числа опитаних лише 11% школярів (73 чол.) та 7% учнів ПТНЗ (18 чол.) зазначили, що вони «ніколи не лаються». 53 школяри (8%) та 15 учнів ПТНЗ (6%) на запитання щодо вживання нецензурних слів у власному мовленні виявляли у відповідях амбівалентне ставлення до лайки: «намагаюсь не лягати».

На питання: «Якщо ти лихословиш, то чому і в яких ситуаціях?» учні відповідали, що вживають лихі слова у стані злості, роздратування, під час невдачі. Найчастіше інвективна лексика використовується підлітками у якості відповіді на образу. Підлітки вживають лайку як знаряддя вербальної агресії, причому використовують її як для нападу, так і для захисту. Визначаючи місце нецензурних виразів у процесі комунікації, респонденти вказали безліч ситуацій, які змушують їх матюкатися. 70% підлітків вдаються до подібної лексики під час гніву.

Серед завдань дослідження було питання вивчення лексичного різноманіття вживаної учнями лайки. Через те, що обговорюване питання все-таки торкається табуованої мови, не всі діти зазначали, які саме вислови вони вживають. Щодо гендерного розподілу, то за спостереженням, хлопці лаються набагато частіше, ніж дівчата. У середніх класах (8–9) кількості дівчат, що вживають нецензурні вирази в своїй мові помітно зростає. У старших класах та ПТНЗ хлопці знов починають домінувати у вживанні «лихих слів», проте у конфліктних ситуаціях дівчата лаються не гірше за хлопців.

Найбільш вживаною лайкою серед учнів є слово «придурак», «дебіл», «дурень», «ідіот». Це легко пояснити – оскільки ядром освітнього середовища є навчальна діяльність, основою якої є когнітивні функції дитини. Отже, тут досить легко досягти бажаного результату, тобто образити, помститися, зачепити за живе.

В дослідженні підліткового лихослів'я Л. Ширококорядок [7] було показано, як та за якими категоріями структурована молодіжна інвективна лексика. Ми перевірили ці дані на більшій вибірці. Отримані результати анкетування виявились дуже схожими. Лаючись, учні вибирають інвективи з таких найпоширеніших груп:

- зовнішність і телесні прояви («страшило», «урод», «конопатий», «кульгавий», «рижий», «очкарик», «косоокий», «швабра», «кощей», «жирний», «прищ», та ін.);
- розумові дані («дурень», «безмозкий», «голова не варить», «тупий», «тупорилий», «придурак», «без звивин», та ін.);
- темперамент і характер («тормоз», «пришиблений», «лох», та ін.);
- психічні відхилення та патології («ідіот», «псих», «дебіл», «даун», «кретин», «болван», «псих», «шизик», «дегенерат», «скажений», «схиблений», «ненормальний», «шиза», «хворий на голову», та ін.);
- національність («азер», «косоокий», «жид», «чорномазий», «чурка»);
- назви тварин («козел», «корова», «слон», «удав», «глист», «свиня», «баран», «жаба», «клоп», «скотина», «скотобаза», «сука», «бидло» та ін.);
- кримінальна лексика («базарити», «понт», «лохудра», «параша», «лягати», «звалити», «туфта»);

• соціальний статус («чмо», «шалава», «шестірка», «байстрюк», «бомж», «покидьок», «наволоч», «дикий» та ін.);

• інші нецензурні вислови, в т.ч. анальна лексика («гімно», «гімно собаче», «срака», «гімнюк (гімнючка)», «смердючка», «засранець (засранка)», та ін.)

• віддієслівні вислови – прокльони, лихі побажання і т.п.: «пішов ти», «йди нафіг», «задовбав», «ти з дуба впав?» та ін.

Окремо вирізняється серед підліткової лайки гротескне (з допомогою матюків) зображення сексуальних дій і частин тіла, що є для підлітка засобом нестандартного яскравого вираження інтересу до всього, що пов'язане з відносинами двох статей. Особливе місце в мові підлітка займає генітальний мат. Він пов'язаний, насамперед, з підвищеним інтересом до протилежної статі, з одного боку, і неможливістю реалізувати свої сексуальні бажання з іншого.

За даними дослідження, у своєму мовленні діти вживають лайку як засіб нападу, вербальної агресії у чийсь бік, так і для «зв'язку слів», без намагання когось образити чи принизити.

Як нами зазначалось раніше, однією з причин лихослів'я у школярів є батьківський приклад. Те, що чує дитина вдома, у власній родині, вона використовує і у власній мові. Крім того, вербальна агресія і навіть жорстокість батьків до своїх дітей змінює внутрішнє і зовнішнє мовлення дитини, викривляючи його до засвоєних в родині зразків.

55% досліджуваних відповіли, що регулярно чують образливі слова від батьків. Ще 25% зізнались, що чують від батьків лайку на свою адресу час від часу. Деякі учні не захотіли відповідати: «Це наше діло», «Секрет», «Не обзивають, але дуже кричать». Частина підлітків це питання проігнорували. 15% опитуваних заявили, що батьки не вживають лихих слів на їх адресу.

Як з'ясувалось, більшість глузливих висловів батьків містять токсичні іронію й сарказм, якими вони висміюють і принижують дитину. Опитувані вважають, що найбільш образливим для них є те, що батьки вживають на їх адресу матерні вирази. Цікаво, що за даними опитування батьків, більшість з них не уявляють масштабів поширення явища лихослів'я в підлітковому й молодіжному середовищі. Майже 70% з них вважає, що їхні діти не вживають грубих слів. Це вражає, оскільки при цьому 80% батьків задля виховного впливу на власних дітей використовують сварку і лайку.

Деструктивна роль вчительського лихослів'я – найбільш гостра тема нашого дослідження. Надавати письмові відповіді у анкетах щодо вживання вчителями грубоців погодилась лише незначна частка педагогів. Тому дослідження за вчительською мовною поведінкою ґрунтувалося на основі бесід.

Як виявило спостереження, не всі вчителі простежують і усвідомлюють наслідки власної комунікативної поведінки (ми були присутні при випадку, коли педагог у розмові називала учнів дебілами). Інколи вони вєдино не пов'язують факт власного вживання лайливих слів із тим, що йдеться про фактичний зрив педагогічного процесу. Вони не вважають, що роблять щось, чому не має місця в школі. Цілком зрозуміло, що лайка на адресу учня не виникає як спонтанне явище. Вона є реакцією або на внутрішні психологічні проблеми вчителя, або вказує на неспроможність педагога знайти більш підходящий важель впливу на дитину. Дві третини школярів і учнів ПТНЗ зізналися, що педагоги використовують лайку на їх адресу.

Можемо зробити висновок, що в цілому у мовленевій поведінці педагогів значною мірою присутні прояви вербальної агресії у формах категоричної вимоги, крику, насмішок, глузувань, образливих слів та порівнянь, словесної неактивності. Самі педагоги у бесідах коментували, що ображають дітей несвідомо, під впливом емоцій, або намагаються «зачепити за живе» учня лише з тією метою, щоб скоригувати його поведінку.

Аналізуючи отримані дані, можемо підсумувати, що лихослів'я в середовищі підлітків стало настільки розповсюдженим явищем, подолати яке, попри певні зусилля дорослих (практичних психологів, батьків та педагогів) важко. Соціум вочевидь недооцінює небезпеку, яку несе вербальна агресія – спотворення соціалізації дитини в суспільстві, збіднення її мовленнєвого запасу та спотворення комунікативної поведінки. Засудження лихослів'я з боку дорослих реально мало що дає, набагато більше користі міг би дати їх власний приклад.

Наступним етапом нашого дослідження був вимір рівня вербальної агресії у вибірці серед учнів середніх, старших класів і ПТНЗ. З цією метою ми використали опитувальник А. Басса й А. Дарки, та опитувальник агресивності Л. Почебут.

Вербальна агресія у підлітків – це висловлення негативних почуттів як через сварку, крик, вереск, так і через зміст словесних відпо-

Таблиця 1

**Порівняльна таблиця показників рівня вербальної агресії учнів середньої школи та ПТНЗ за опитувальником Басса-Дарки**

Класи/курси	5 класи (10-11 років)	6 класи (11-12 років)	7 класи (12-13 років)	8 класи (13-14 років)	9 класи (14-15 років)	10 класи (15-16 років)	11 класи (16-17 років)	ДПТНЗ 1-2 курс (16-17 років)
Середні показники рівня вербальної агресії	7,78	8,86	9,18	9,29	9,90	9,82	9,76	9,78
Високий рівень вербальної агресії (чол./%)	17 чол. 33,3%	16 чол. 45,7%	38 чол. 50,00%	65 чол. 51,6%	94 чол. 53,1%	54 чол. 52,4%	50 чол. 52,1%	129 чол. 51,6%
Нормальний рівень вербальної агресії (чол./%)	34 чол. 66,7%	19 чол. 54,3%	38 чол. 50,0%	61 чол. 48,4%	83 чол. 46,9%	49 чол. 47,6%	46 чол. 47,9%	121 чол. 48,4%
Всього чол.	51	35	76	126	177	103	96	250

відей – погрозу, прокляття, сварку. Отже, отримані результати виявили наступну картину.

Якщо у 5-6 класах більшість учнів має нормальний рівень вербальної агресії, то починаючи з 7-х класів її рівень невпинно зростає. Високий рівень вербальної агресії у 12-13 років мають біля 50% школярів, а і з дорослішанням дітей процентне відношення починає невпинно зростати.

Восьми- й дев'ятикласники перебувають на самому піку підліткової кризи, і рівень вербальної агресії через ряд психофізіологічних та соціальних факторів у них найбільший з-поміж школярів інших вікових категорій.

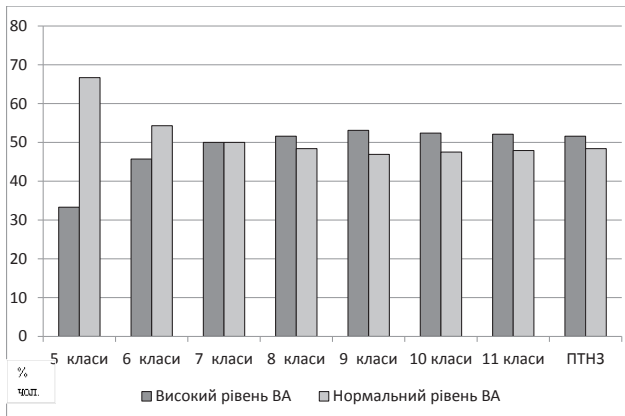


Рис. 1. Рівень вербальної агресивності підлітків та юнацтва за опитувальником Басса-Дарки

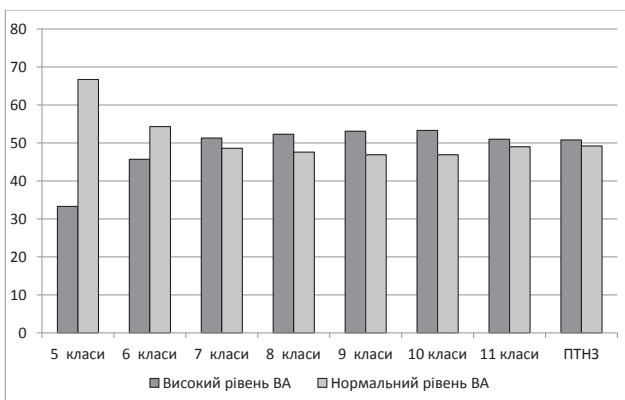


Рис. 2. Рівень вербальної агресивності підлітків, юнацтва за опитувальником Л. Почобут

Отже, рівень вербальної агресії у більшості частини підлітків та молоді (за виключенням наймолодших) перевищено. Якщо брати до уваги, що

загалом лихословить 823 опитувані (90%), можна стверджувати, що лихослів'я в комунікативній поведінці підростаючого покоління вживається не лише як спосіб завдання шкоди іншому, але й у якості активної частини словникового запасу.

Після спостереження, усного опитування та бесід із педагогами, шкільними психологами і батьками, нами виділено ряд соціально-психологічних проблем, які стають на заваді тривалому ефекту від корекційних програм з протидії учнівському лихослів'ю. Зокрема, дослідження проблеми нами проводилось у освітніх закладах, де шкільними психологами за якийсь час вже проводилась робота з профілактики лихослів'я. Проте програми мали тимчасовий ефект, оскільки проведене нами анкетування й тестування показало, що ситуація практично не змінилась.

На нашу думку, навіть найкращі корекційні програми, розроблені за аксіологічними принципами, не в змозі виправити викривлення, причини яких гніздяться в дещо іншій проблемній площині: в фрустрованій суспільній свідомості, що перебуває на роздоріжжі зміни епох; в економіко-правових реаліях і сучасних психолого-філософських аспектах освітнього процесу; в соціальній відповідальності всіх тих, під чий впливом формується юна особистість. Явище лихослів'я серед молоді, що продовжує набирати оберти, лише віддзеркалює соціальні й психологічні проблеми загального стану освіти й виховання в суспільстві, проте доки вони не вирішуватимуться, успіх психологічної корекції у школі й ПТНЗ буде залишатись під питанням. Коротко про те, які проблеми ми маємо на увазі:

1. *Неповноцінний контроль держави й суспільства за якістю навчально-виховного процесу:*

а) *професійна та моральна незрілість педагогів, що лихословлять на адресу учнів, низька якість їх підготовки.* В професію потрапляють й випадкові люди, які за інтелектуальними та морально-етичними якостями не повинні працювати на педагогічній ниві. Неналежний профвідбір, відсутність ліцензування, сторонньої сертифікації педагогів, коли за порушення вчительської етики існував би високий ризик залишитись без роботи;

б) *низький авторитет і статус вчителя в очах суспільства і насамперед у власних очах (проблеми самооцінки).* Вчитель, що лається, не поважає себе як фахівця;

в) *професійна деформація та вигорання,* які до цих пір не вважаються протипоказанням до

Таблиця 2

Порівняльна таблиця показників рівня вербальної агресії учнів середньої школи та ПТНЗ за опитувальником Л. Почобут

Класи	5 класи (10-11 років)	6 класи (11-12 років)	7 класи (12-13 років)	8 класи (13-14 років)	9 класи (14-15 років)	10 класи (15-16 років)	11 класи (16-17 років)	ПТНЗ 1-2 курс (16-17 років)
Середні показники рівня вербальної агресії	4,02	4,40	4,53	4,73	4,92	4,88	4,81	4,82
Високий рівень вербальної агресії (чол./%)	17 чол. 33,3%	16 чол. 45,7%	39 чол. 51,3%	66 чол. 52,4%	94 чол. 53,1%	55 чол. 53,4%	49 чол. 51,1%	127 чол. 50,8%
Нормальний рівень вербальної агресії (чол./%)	34 чол. 66,7%	19 чол. 54,3%	37 чол. 48,7%	60 чол. 47,6%	83 чол. 46,9%	48 чол. 46,6%	47 чол. 48,9%	123 чол. 49,2%
Всього чол.	51	35	76	126	177	103	96	250



роботи в освітньому середовищі. Причина – відсутність дієвої психопрофілактики та психологічної допомоги в системі освіти: педагогу бракує можливості пройти курс психотерапії, відвідувати балінтовські групи.

2. *Етичні, психологічні та правові проблеми виховання дитини в сім'ї та школі.*

а) *низький статус дитини в суспільстві, яке мало звертає уваги на її права.* Дитина досі не сприймається повноцінною людиною, через що перевантажені психологічними проблемами дорослі (як батьки, так і педагоги) отримують абсолютно легальні і беззахисні «каналізаційні об'єкти» для скидання накопиченого роздратування. Суспільство у буденній свідомості ще не позбавилось стереотипу щодо допустимості психологічного насильства над дитиною як важелю виховання;

б) *недостатній рівень психологічної просвіти серед учасників навчально-виховного процесу.* І батькам, і педагогам досі бракує елементарних знань щодо сутності і причин психологічних травм. Для дітей – відсутня можливість отримати в середньому навчальному закладі базові знання з основ психологічного здоров'я та психогігієни;

в) *обмаль культурних зразків в оточенні дітей з метою їх наслідування:* мало не лише по-справжньому вихованих людей серед значущих дорослих, а й відсутні зразки належної мовленнєвої поведінки серед кумирів, кіногероїв. Діти не цікавляться літературою, а той контент, що вони споживають через телевізор та Інтернет апелює до найгіршого (агресія й насильство).

**Висновки.** За даними дослідження на вибірці в 914 осіб встановлено, що лихослів'я як явище набуло грандіозних масштабів у комунікативній поведінці підлітків та юнацтва: воно притаманне близько 90% підлітків та учнівської молоді.

Отримані результати свідчать, що починаючи з підлітків 7-го класу, рівень вербальної агресії перевищений більше, ніж у 50% учнів. Дослідження виявило перевищення рівня вербальної агресії учнів школи й ПТНЗ. На піку вербальної агресивності перебувають учні 8-9 класів (14-15 років). Встановлено, що окрім широкого репертуару лайливих слів, підлітки та юнацтво часто

вдаються до брудної матерної лайки. Лихослів'я, окрім функції вираження вербальної агресії, служить для підлітків та молоді способом довести власну дорослість або вживається у якості активного словникового запасу – для вираження думки або підсилення емоційності вислову.

Основними психолого-педагогічними причинами явища підліткового та молодіжного лихослів'я є криза підліткового віку, зниження загальної культури мовлення у соціумі, нівелювання суспільством морально-етичних табу, поширення та наслідування негативних прикладів з боку значущих дорослих. З'ясовано, що батьками учнівської молоді та педагогами не у повній мірі розуміється деструктивна роль власного лихослів'я на адресу дитини, яке, на жаль, переслідує підлітків та молодь як удома, так і у навчальному закладі.

Було висвітлено окремі соціально-психологічні причини нетривкого ефекту від корекційних програм з профілактики лихослів'я серед учнів у навчальних закладах. Явище лихослів'я підлітків та молоді розглядається в контексті наслідків сучасного стану освіти й виховання підростаючого покоління, що проявляється:

- в неповноцінному контролі з боку держави та суспільства за якістю освітньо-виховного процесу (проблеми професійного відбору, якості підготовки та професійної деформації педагогів, що лихословлять; у зниженні авторитету професії вчителя);

- в етичних, психологічних та правових проблемах виховання дитини в сім'ї та школі (низькому статусі дитини в суспільстві; недостатньому рівні психологічної просвіти серед учасників навчально-виховного процесу; обмаль справжніх зразків мовленнєвої культури серед близьких дорослих, героїв та кумирів на телебаченні й у Інтернеті, придатних для наслідування молоддю).

Робота над подоланням явища молодіжного та підліткового лихослів'я повинна мати комплексний характер, який передбачає не лише суто психологічну корекцію через тренінги та заняття, але й контроль, дотримання та удосконалення ряду організаційних, філософських й моральних засад в основі освітньо-виховного процесу.

## Список літератури:

1. Леонтьев А. Н. Основы теории речевой деятельности. – М., 1974. – 245 с.
2. Мухина В. С. Возрастная психология. – М., 1999. – 456 с.
3. Нещименко Г.П. Вопросы языкознания // Динамика речевого стандарта современной публичной вербальной коммуникации: проблема тенденции развития. – 2001. – №1. – С. 98-131.
4. Педагогічна психологія [Текст] / За редакцією Л. М. Проколієнко, Д. Ф. Ніколенко. – К.: Вища школа, 1991. – 183 с.
5. Психологическая профилактика недисциплинированного поведения учащихся [Текст] / Под ред. Л. М. Проколієнко, В. А. Татенко. – К.: Вища школа, 1989. – 254 с.
6. Седов К.Ф. Агрессия как вид речевого воздействия.// Прямая и непрямая коммуникация: Сб. науч. тр. Саратов: Изд-во ГосУНЦ «Колледж», 2003. – С. 196-212.
7. Широкоградюк Л. Лихослів'я у шкільному середовищі: профілактика і корекція / Л. Широкоградюк. – К.: Шк. світ, 2009. – 128 с. – (Бібліотека «Шкільного світу»).

**Бончук Н.В.**

Межрегиональный центр ювелирного искусства г. Киева

## **АСПЕКТ СКВЕРНОСЛОВИЯ В КОММУНИКАТИВНОМ ПОВЕДЕНИИ ПОДРОСТКОВ И ЮНОШЕСТВА**

### **Аннотация**

В статье рассматривается проблема распространения сквернословия среди школьников и учащейся молодежи. Представлены результаты эмпирического исследования масштабов этого явления среди подростков и юношества. Рассмотрены основные психолого-педагогические причины и особенности проявления употребления инвективной лексики участниками учебно-воспитательного процесса (ученики, родители, учителя). Освещены вопросы социально-педагогических факторов непрочного эффекта психологических программ по профилактике сквернословия среди учащихся, которые проводятся в образовательных учреждениях.

**Ключевые слова:** сквернословие, инвектива, ненормативная лексика, вербальная агрессия, ненормативное поведение.

**Bonchuk N.V.**

Kyiv Interregional Center of a Jeweller's art

## **ASPECT OF SWEARING AT A COMMUNICATIVE BEHAVIOR OF THE TEENS AND THE YOUTH**

### **Summary**

This article concerns the problem of spreading such phenomenon as swearing among the school children and student youth. The results of empirical study containing the scope of this phenomenon among the teens are presented. The main psycho-pedagogical reasons and peculiarities of usage display of invective vocabulary by the participators of the educational process (students, parents and tutors) are scrutinized. The aspects of social and psychological factors of the insecure effect from the psychological programs of preventive measures of swearing among students that are holding at the tutorials are reported.

**Keywords:** swearing, invective, obscene words, verbal aggression, communicative behavior.