

УДК 631.1:332.3

## РІВНОМІРНІСТЬ РОЗПОДІЛУ ЗЕМЕЛЬНИХ УГІДЬ У ВІТЧИЗНЯНІЙ І ЄВРОПЕЙСЬКІЙ СІЛЬСЬКОГОСПОДАРСЬКІЙ ПРАКТИЦІ

Давиденко В.М.

Національний науковий центр «Інститут аграрної економіки»

Проаналізовано рівномірність розподілу земель сільськогосподарського призначення в агроформуваннях України та країн Європейського Союзу. Встановлено, що в ЄС спостерігаються тенденції до збільшення площ земельних угідь фермерських господарств шляхом їх укрупнення. Проведені дослідження засвідчили, що «старі» країни ЄС та окремі країни Європейської економічної зони мають порівняно менший ступінь нерівномірності розподілу, а відповідно й менший рівень концентрації земельних угідь в окремих суб'єктах господарювання. Відносно сталістю та однорідністю розподілу земель характеризуються фермерські господарства Швейцарії, Мальти, Норвегії, Фінляндії, Ірландії, Бельгії тощо. З'ясовано, що Україна відноситься до країн з нерівномірним розподілом земельних угідь між різними групами землекористувачів, більшою мірою це стосується сільськогосподарських підприємств, значно меншою – фермерських господарств.

**Ключові слова:** сільськогосподарське землекористування, фермерські господарства, концентрація, диференціація, розмір землекористувань, рівномірність розподілу земель.

**Постановка проблеми.** В умовах формування ринкового обігу земель сільськогосподарського призначення постає необхідність пошуку шляхів вирішення цілого ряду економічних, організаційних, еколого-економічних та інших питань. Серед них чільне місце посідає проблема визначення оптимального розміру землекорис-

тувань фермерських господарств, сільськогосподарських підприємств та інших агроформувань. Від вирішення даного питання значною мірою залежатимуть майбутні обмеження щодо набуття однією юридичною, чи фізичною особою у власність і, можливо, у користування земельних ділянок сільськогосподарського призначення.

З огляду на це важливо дослідити сучасний стан розмірів сільськогосподарських землекористувань у вітчизняній практиці та проаналізувати європейський досвід.

#### Аналіз останніх досліджень і публікацій.

Проблемам оптимальності землекористування присвячено наукові праці відомих вітчизняних учених, серед яких слід виділити: С.Ю. Булигіна, Д.І. Бабміндру, О.І. Гуторова, Д.С. Добряка, О.С. Дорош, Л.Я. Новаковського, А.М. Третьяка, О.Г. Тарарико, М.І. Ступеня, А.Я. Сохничка, І.В. Кошкалду, В.М. Кривова, Г.А. Мазура, М.А. Хвесика, М.М. Федорова, О.І. Фурдичка, О.В. Ходаківську та ін., які заклали основи формування оптимальних розмірів землекористувань в контексті регулювання земельних відносин на засадах сталого розвитку. Нині виникає необхідність поглибленого дослідження особливостей сільськогосподарських землекористувань, що сприятиме у подальшому формуванню методологічного підґрунтя для розроблення й обґрунтування заходів з: оптимізації землекористувань; обмежень щодо розмірів земельних ділянок, які зможе набути у власність юридична або фізична особа; реформування існуючої системи охорони земель сільськогосподарського призначення, їх раціонального використання.

Мета статті – проаналізувати особливості сільськогосподарських землекористувань у вітчизняній та європейській практиці з точки зору їх розмірів та рівномірності розподілу земельних угідь між окремими групами агроформувань.

Виклад основного матеріалу. В ЄС-28 близько 70% усіх фермерських господарств ведуть господарську діяльність на площі сільськогосподарських угідь, що не перевищує 5 га і лише 3% з них мають більше 100 га. Третина господарств має у своєму землекористуванні від 5 до 100 га угідь [1; 2] (рис. 1).

Незважаючи на велику чисельність, фермерські господарства з площею меншою 5 га використовують лише 7% сільськогосподарських угідь. Тоді як на невелику групу господарств (3%), з розміром землекористувань понад 100 га припадає 50% усіх земель сільськогосподарського призначення (рис. 2).

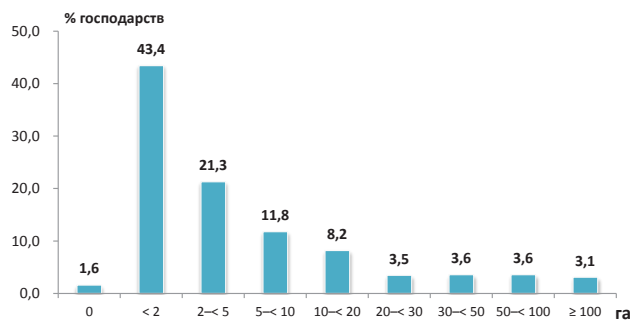


Рис. 1. Групування фермерських господарств ЄС-28 за розміром землекористувань, 2013 р. (частка господарств, %)

Джерело: Eurostat. 2016 (online data code: ef\_kvaareg)

З огляду на це важливо визначити ступінь нерівномірності розподілу земельних угідь між окремими групами фермерських господарств. Сучасна статистика пропонує різноманітний інструментарій визначення показників диференціації

[3]. У своїх дослідженнях скористаємося коефіцієнтом та кривою Лоренца і коефіцієнтом Джині.

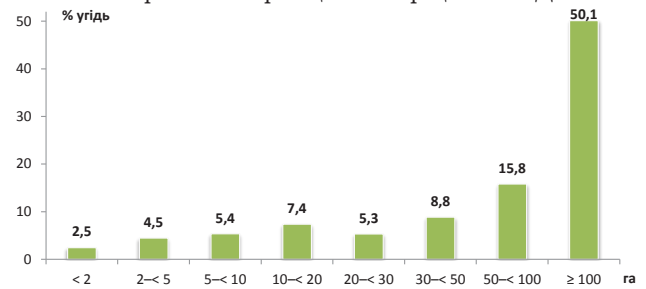


Рис. 2. Розподіл сільськогосподарських угідь фермерських господарств ЄС-28 залежно від розміру їх землекористувань, 2013 р. (частка угідь, %)

Джерело: Eurostat, 2016 (online data code: ef\_kvaareg)

Розрахунок показників диференціації виконаємо шляхом зіставлення частки кожної окремої групи фермерських господарств ЄС та частки їх сільськогосподарських угідь. Так, у першій групі з площею земельних угідь до 2 га на 44,1% фермерських господарств припадає лише 2,5% площ сільськогосподарських угідь.

У групі фермерських господарств з площею угідь до 2 га на 1% господарств припадає лише 0,06% угідь, що менше від середнього значення в 16,7 разу, а в групі з площею землекористувань понад 100 га – 15,69%. Отримані дані вказують на високу ступінь диференціації фермерських господарств за розміром сільськогосподарських угідь, що перебувають у їх користуванні.

З метою кількісного оцінювання ступеня концентрації скористаємося коефіцієнтом Джині.

Формула для розрахунку коефіцієнта Джині має наступний вигляд:

$$\Sigma G = 1 - 2 \sum x_i \cdot \text{Sum} y_i + \sum x_i y_i,$$

де  $x_i$  – частка фермерських господарств, що належить  $i$ -й групі в загальній чисельності господарств;

$y_i$  – частка земельних угідь, зосереджених в  $i$ -й групі фермерських господарств.

При розрахунку коефіцієнта Джині для країн Європейського Союзу використано наступні групи господарств: до 2 га; 2-4,9 га; 5-9,9 га; 10-19,9 га; 20-29,9 га; 30-49,9 га; 50-99,9 га; > 100 га [4]. Для агроформувань України – сільськогосподарських підприємств: до 5 га; 5,1-10 га; 10,1-20 га; 20,1-50 га; 50,1-100 га; 100,1-500 га; 500,1-1000 га; 1000,1-2000 га; 2000,1-3000 га; 3000,1-4000 га; 4000,1-5000 га; 5000,1-7000 га; 7000,1-10000 га; понад 10000 га; фермерських господарств: до 1 га; 1,1-3 га; 3,1-5 га; 5,1-10 га; 10,1-20 га; 20,1-50 га; 50,1-100 га; 100,1-500 га; 500,1-1000 га; 1000,1-2000 га; 2000,1-3000 га; 3000,1-4000 га; понад 4000 га [5].

Таким чином, розрахований коефіцієнт для агроформувань ЄС становить 0,804, що свідчить про значну диференціацію розмірів землекористувань фермерських господарств країн Європейського Союзу.

Розрахунки підтверджують, що землі сільськогосподарського призначення нерівномірно розподілені між різними групами ферм країн ЄС.

Емпіричні дослідження показують, що «старі» країни ЄС та окремі країни Європейської економічної зони мають порівняно менший ступінь не-

рівномірності розподілу, а відповідно й менший рівень концентрації земельних угідь в окремих осіб (табл. 1).

Відносно сталістю та однорідністю розподілу земель характеризується сільське господарство Швейцарії, Мальти, Норвегії, Фінляндії, Ірландії, Бельгії тощо. Важливо, що у згаданих країн даний показник є стійким і у динаміці, що свідчить про сталість їх землекористувань.

Для України коефіцієнт Джині становить: 0,84 – для сільськогосподарських підприємств, включаючи фермерські господарства; 0,75 – для фермерських господарств.

Таблиця 1

**Розрахунок індексу Джині щодо рівномірності розподілу земельних угідь в країнах ЄС, країнах Європейської економічної зони та Україні**

Країни	Рік			
	2005	2007	2010	2013
Швейцарія	0,38	0,39	0,39	0,39
Мальта	...	...	...	0,39
Норвегія	0,4	0,41	0,42	0,42
Фінляндія	0,45	0,47	0,48	0,47
Ірландія	0,44	0,44	0,48	0,48
Люксембург	0,5	0,48	0,48	0,48
Бельгія	0,55	0,55	0,54	0,50
Словенія	0,49	0,51	0,53	0,53
Нідерланди	0,55	0,55	0,56	0,56
Австрія	0,6	0,61	0,58	0,57
Франція	0,58	0,57	0,58	0,57
Данія	0,55	0,57	0,58	0,59
Великобританія	0,68	0,63	0,62	0,61
Німеччина	0,66	0,66	0,62	0,61
Польща	0,69	0,67	0,62	0,62
Швеція	0,59	0,6	0,61	0,62
Італія	0,73	0,73	0,75	0,69
Кіпр	0,69	0,71	0,71	0,71
Литва	0,62	0,68	0,71	0,73
Греція	0,63	0,63	0,76	0,75
Латвія	0,68	0,68	0,7	0,75
Чехія	0,85	0,84	0,74	0,75
Хорватія	...	0,69	0,7	0,76
Естонія	0,79	0,78	0,78	0,77
Іспанія	0,78	0,78	0,77	0,77
Румунія	0,7	0,7	0,77	0,77
Португалія	0,81	0,82	0,82	0,82
Україна	...	...	...	0,84 <sup>1)</sup> /0,75 <sup>2)</sup>
Словацьчина	0,95	0,94	0,87	0,85
Угорщина	0,91	0,92	0,91	0,91
Болгарія	0,88	0,91	0,94	0,93

\* Коефіцієнт, показує розподіл сільськогосподарських земель серед різних за розміром землекористувань груп фермерських господарств. Більш низькі значення вказують на більш рівномірний розподіл.

<sup>1)</sup> сільськогосподарські підприємства;

<sup>2)</sup> фермерські господарства.

Джерело: розраховано автором

В умовах України в 2014 р. діяло близько 45 тисяч сільськогосподарських підприємств, включаючи фермерські господарства [7]. Найбільш чисельною групою, виявились підприємства з розміром

сільськогосподарських угідь від 20,1 до 50,0 га – 12,6 тис. од. (24%). Однак, на дану групу припадає лише 2,2% усіх сільськогосподарських угідь, що знаходяться у користуванні підприємств. Найбільша частка сільськогосподарських угідь (20,7%) сконцентрована у групі підприємств з площею понад 10000 га – 4,4 млн га (табл. 2).

Таблиця 2

**Розподіл діючих сільськогосподарських підприємств України за розміром сільськогосподарських угідь, 2014 р.**

Показник	Кількість підприємств		Площа сільськогосподарських угідь	
	одиниць	у % до загальної кількості	тис. га	у % до загальної площі сільськогосподарських угідь
<i>Сільськогосподарські підприємства</i>				
Підприємства, що мали сільськогосподарські угіддя	44968	85,6	21529,8	100,0
у т.ч. площею, га до 5,0	4500	8,6	14,3	0,1
5,1-10,0	3419	6,5	26,8	0,1
10,1-20,0	4471	8,5	69,1	0,3
20,1-50,0	12594	24,0	477,5	2,2
50,1-100,0	5280	9,9	385,2	1,8
100,1-500,0	7111	13,5	1742,0	8,1
500,1-1000,0	2533	4,8	1813,8	8,4
1000,1-2000,0	2415	4,6	3466,6	16,1
2000,1-3000,0	1151	2,2	2808,1	13,0
3000,1-4000,0	564	1,1	1949,5	9,1
4000,1-5000,0	291	0,6	1293,4	6,0
5000,1-7000,0	301	0,6	1754,9	8,2
7000,1-10000,0	154	0,3	1278,9	5,9
понад 10000,0	184	0,4	4449,7	20,7
Підприємства, що не мали сільськогосподарських угідь	7575	14,4	х	х
<i>з них фермерські господарства</i>				
Господарства, що мали сільськогосподарські угіддя	34589	87,7	4621,7	100,0
у т.ч. площею, га до 1,0	276	0,7	0,2	0,0
1,1-3,0	1816	4,6	4,3	0,1
3,1-5,0	2099	5,3	8,9	0,2
5,1-10,0	3187	8,1	24,9	0,5
10,1-20,0	4130	10,5	63,7	1,4
20,1-50,0	11890	30,1	452,5	9,8
50,1-100,0	4495	11,4	325,7	7,0
100,1-500,0	4711	11,9	1092,3	23,6
500,1-1000,0	1094	2,8	763,6	16,5
1000,1-2000,0	600	1,5	835,3	18,1
2000,1-3000,0	155	0,4	377,5	8,2
3000,1-4000,0	68	0,2	235,8	5,1
понад 4000,0	68	0,2	437,0	9,5
Господарства, що не мали сільськогосподарських угідь	4839	12,3	х	х

Джерело: за даними Держстату України [5, с. 50]

Стосовно фермерських господарств, то суттєвою їх відмінністю є наявність досить великої кількості дрібних та середніх за розміром землекористувань господарських одиниць. Переважна їх більшість обробляють земельні угіддя площею до 500 га. Найбільша концентрація угідь спостерігається у групі фермерських господарств з площею землекористувань від 100 до 500 га – 23,6% (див. табл. 2). Що стосується найбільш чисельної за розміром сільськогосподарських угідь групи фермерських господарств країн ЄС-28 (до 5 га), то в Україні їх частка ледве перевищує 10%, а площа земель у їх землекористуванні становить лише 0,3%.

В цілому, слід зазначити, що структура вітчизняних сільськогосподарських підприємств досить відрізняється від структури фермерських господарств Європейського Союзу [8, с. 35]. Значною мірою ці відмінності зумовлені природно-кліматичними умовами та історико-економічними особливостями розвитку аграрного сектору України. Помітний відбиток на структурі сільськогосподарських підприємств та розмірах їх землекористувань залишили процеси колективізації (1928-1933 рр.), укрупнення колгоспів і радгоспів (1957-1960 рр.) тощо. Разом з тим, протягом цих періодів політика країн – старих членів ЄС була націлена на зміцнення і розвиток сімейних фермерських господарств. Важливу роль у цьому відношенні відіграло запровадження САП (спільної аграрної політики), яка бере початок з 50-х рр. минулого століття.

**Висновки з даного дослідження і перспективи.** Проведені дослідження засвідчили, що «старі» країни ЄС та окремі країни Європейської економічної зони мають порівняно менший ступінь нерівномірності розподілу, а відповідно й менший рівень концентрації земельних угідь в окремих

суб'єктів господарювання. Відносно сталістю та однорідністю розподілу земель характеризуються фермерські господарства Швейцарії, Мальти, Норвегії, Фінляндії, Ірландії, Бельгії тощо. Слід зазначити, що у згаданих країн даний показник є стійким і у динаміці, що свідчить про сталість їх землекористувань. Україна відноситься до країн з нерівномірним розподілом земельних угідь між різними групами землекористувачів, особливо це стосується сільськогосподарських підприємств.

Незважаючи на кардинальні відмінності, що мають місце в особливостях розвитку сільськогосподарства України та країн ЄС, а також структурі діючих агроформувань, їх розмірів та рівномірності розподілу земельних угідь між окремими групами суб'єктів господарювання вважаємо за доцільне поступово впроваджувати у практику вітчизняного агрогосподарювання європейські принципи і стандарти.

Для більшості українських агроформувань надзвичайно важливою залишається проблема щодо визначення оптимального розміру землекористувань, що значно актуалізується у зв'язку з можливим запровадженням ринкового обігу земель сільськогосподарського призначення в Україні. Результати досліджень засвідчили, що суттєвою проблемою адаптації вітчизняного сільськогосподарства до умов САП може стати невідповідність українських організаційно-правових форм господарювання до тих, що функціонують у країнах Європейського Союзу. Домінантними у структурі аграрного сектору ЄС є індивідуальні фермерські господарства, які незважаючи на порівняно невеликі розміри, характеризуються високою технічною й технологічною осначеністю. Слід також зазначити, що невеликі розміри європейських агроформувань не є перешкодою їх потужного експортного потенціалу.

## Список літератури:

1. Agriculture, forestry and fishery statistics. 2015 edition. Statistical books / Eurostat. – Luxembourg: Publications Office of European Union, 2016. – 206 p.
2. Farm structure statistics. Eurostat statistics [Електронний ресурс]. – Режим доступу: [http://ec.europa.eu/eurostat/statistics-explained/index.php/Farm\\_structure\\_statistics](http://ec.europa.eu/eurostat/statistics-explained/index.php/Farm_structure_statistics)
3. Мармоза А. Т. Теорія статистики: підручник / А. Т. Мармоза – 2-ге вид. перероб. та доп. – К.: «Центр учбової літератури», 2013. – 592 с.
4. Rural development in the EU. Statistical and Economic Information. Report 2013. – European Union, 2016. – 390 p.
5. Сільське господарство України за 2014 рік: статистичний збірник / Державна служба статистики України. – К.: Держстат України, 2015. – 380 с.
6. Спільна аграрна політика Європейського Союзу: можливості та виклики для України (аналітична доповідь). – К.: НІСД, 2011. – 19 с.
7. Лупенко Ю. О. Трансформація земельних відносин у сільському господарстві (аналітичний огляд) / Ю. О. Лупенко, О. В. Ходаківська. – К.: ННЦ «ІАЕ», 2015. – 52 с.
8. Ходаківська О. В. Ринок земель сільськогосподарського призначення в країнах ЄС: можливості використання досвіду в Україні / О. В. Ходаківська // Економіка АПК. – 2012. – № 5. – С. 30–36.

**Давиденко В.Н.**

Национальный научный центр «Институт аграрной экономики»

## **РАВНОМЕРНОСТЬ РАСПРЕДЕЛЕНИЯ ЗЕМЕЛЬНЫХ УГОДИЙ В ОТЕЧЕСТВЕННОЙ И ЕВРОПЕЙСКОЙ СЕЛЬСКОХОЗЯЙСТВЕННОЙ ПРАКТИКАХ**

### **Аннотация**

Проанализирована равномерность распределения земель сельскохозяйственного назначения в агроформированиях Украины и стран Европейского Союза. Установлено, что в ЕС наблюдаются тенденции к увеличению площадей земельных угодий фермерских хозяйств путем их укрупнения. Проведенные исследования показали, что «старые» страны ЕС и отдельные страны Европейской экономической зоны имеют сравнительно меньшую степень неравномерности распределения, а соответственно и меньший уровень концентрации земельных угодий в отдельных субъектах хозяйствования. Относительным постоянством и однородностью распределения земель характеризуются фермерские хозяйства Швейцарии, Мальты, Норвегии, Финляндии, Ирландии, Бельгии и др. Выяснено, что Украина относится к странам с неравномерным распределением земельных угодий между различными группами землепользователей, в большей степени это касается сельскохозяйственных предприятий, и в значительно меньшей – фермерских хозяйств.

**Ключевые слова:** сельскохозяйственное землепользование, фермерские хозяйства, концентрация, дифференциация, размер землепользования, равномерность распределения земель.

**Davydenko V.M.**

National Research Center «Institute of Agricultural Economics»

## **UNIFORMITY OF DISTRIBUTION OF LAND IN NATIONAL AND EUROPEAN AGRICULTURAL PRACTICE**

### **Summary**

Analyzed the uniformity of distribution of agricultural land in agricultural formations of Ukraine and the European Union. It was established that in the EU the tendency to increase the area of land of farms by their enlargement. Studies have shown that the «old» EU countries and certain countries of the European Economic Area have a relatively lower degree of uneven distribution, and thus the lower the level of concentration of land in the individual entities. The relative constancy and uniformity of land distribution characterized by farms of Switzerland, Malta, Norway, Finland, Ireland, Belgium and others. It was found that Ukraine is a country with an uneven distribution of land among the various groups of land users, to a greater extent this applies to agricultural enterprises, and much less – farms.

**Keywords:** agricultural land, farms, concentration, differentiation, land size, uniformity of land distribution.