

УДК 7.03;7:001.12

ДРЕВНЯЯ КИММЕРИЯ В ТВОРЧЕСТВЕ К.Ф. БОГАЕВСКОГО (1872-1943 ГГ.)

Филиппова О.Н.

Ассоциация искусствоведов, г. Москва

Известный русский художник, заслуженный деятель искусств РСФСР К.Ф. Богаевский (1872-1943 гг.) вошел в историю нашего искусства, как выдающийся мастер пейзажной живописи. Неповторимая оригинальность произведений К.Ф. Богаевского отличала его от других пейзажистов, работавших в конце XIX – начале XX века. Он стал создателем героико-романтических картин, посвященных преимущественно восточному побережью Крыма – легендарной стране Киммерии. Источником вдохновения художника служили виды окрестностей древних крымских городов – Феодосии, Керчи, Судака, Бахчисарая.

Ключевые слова: выдающийся мастер пейзажной живописи, древняя Киммерия, поэтический образ природы, пейзажные зарисовки с натуры, масло, акварель, литография, альбом.

Постановка проблемы. Крым – это неисчерпаемая кладовая сюжетов для многих поколений русских художников. Наиболее известны широкому кругу любителей живописи великий маринист И.К. Айвазовский и его последователи А.И. Фесслер, Л.Ф. Лагорио, А.В. Ганзен. Они вдохновлялись красотой Черного моря, воспроизводя его стихию в своих произведениях. Художник Киммерийской школы живописи К.Ф. Богаевский, опираясь на искусство предшественников, обратил свой взор на землю древней Киммерии. Его пленила ее суровая красота и многовековая история, впитавшая в себя культуру многих народов, ее населявших. Статья посвящена творчеству К.Ф. Богаевского, как ключевой фигуры Киммерийской школы живописи, сложившейся на рубеже XIX-XX веков в восточной части Крымского полуострова.

Анализ последних исследований и публикаций. Творческий путь К.Ф. Богаевского долгое время не был достаточно освещен в литературе. В дореволюционной литературе наиболее обстоятельное исследование его искусства принадлежит поэту и художнику М.А. Волошину (1877-1932 гг.). В его статьях оценка произведений К.Ф. Богаевского дается в тесной связи с мировоззрением большого круга русской интеллигенции рубежа XIX-XX столетий, к которому принадлежал и сам К.Ф. Богаевский, поэтому она весьма ценна для изучения его творчества [5; 6]. Характеризуя художника, как автора исторического пейзажа, М.А. Волошин верно отмечает его глубокий интерес к прошлому крымской земли и указывает на взаимосвязь его искусства с классическим наследием мастеров западноевропейской живописи XV-XVII веков. Он дает также яркую образную характеристику произведений К.Ф. Богаевского 1900-1910-х годов. До революции имя К.Ф. Богаевского довольно часто упоминалось в периодической печати, но в рецензиях критиков той поры оценка его искусства давалась очень бегло и односторонне, в основном, в связи с участием художника в выставках. Из высказываний о нем, встречающихся в журнальных и газетных статьях начала 1900-х годов, особого внимания заслуживает мнение А.Н. Бенуа, который писал, что К.Ф. Богаевский в ряде своих работ проявляет себя «стилистом, декоратором и поэтом» [3; 7]. А.Н. Бенуа отметил, таким образом самые существенные черты искусства К.Ф. Богаевского, не развивая, однако, своих мыслей в дальнейшем.

В советское время, при жизни К.Ф. Богаевского, на страницах газет и журналов неоднократно появлялись статьи, касающиеся отдельных сторон его творчества. В большинстве случаев эти публикации также являлись комментариями к выступлениям художника на отдельных выставках. Интерес представляют работы А.Г. Габричевского (статья в каталоге выставки картин общества «Жар-цвет», 1928), А.А. Сидорова (статья в том же каталоге), Э.Ф. Голлербаха (статья в книге «Советская графика». М., 1938), в которых заложены основы для дальнейшего углубленного изучения художественной деятельности крупного советского пейзажиста [3; 7].

Попытка дать всесторонний анализ искусства К.Ф. Богаевского была сделана спустя много лет после его смерти. Серьезным исследователем его творчества необходимо назвать художника и искусствоведа Н.С. Барсамова (1892-1976 гг.), который с 1923 года жил в Феодосии и хорошо знал К.Ф. Богаевского. В его очерке: «К.Ф. Богаевский» (М., 1961) сделан широкий обзор деятельности К.Ф. Богаевского в дореволюционный и советский периоды, а также дан искусствоведческий разбор наиболее выдающихся его произведений [1]. Однако, в своей публикации Н.С. Барсамов не задавался целью делать критический анализ творчества К.Ф. Богаевского и освещать в достаточной мере вопросы эволюции его искусства, поэтому некоторые важные для оценки и понимания искусства художника моменты остались не затронутыми в труде этого автора. Монография Р.Д. Бащенко: «К.Ф. Богаевский» (М., 1984) явилась итогом многолетнего изучения искусства К.Ф. Богаевского и попыткой дать по возможности наиболее полное освещение его творчества [3; 8].

Между тем, Крымской природе, выкристаллизовавшейся в творчестве К.Ф. Богаевского в художественные образы, несущие глубокий философский смысл, посвящено немного исследований. Целью автора данной публикации является анализ самобытных пейзажей Восточного побережья Крыма – древней страны Киммерии, как менялся характер решения этой темы в творчестве К.Ф. Богаевского в дореволюционное и советское время.

Биография художника оказалась в какой-то мере нетипичной для эпохи, но она необычайно органично сплелась с его воззрениями на ре-

альность, с его представлениями о творчестве. Константин Федорович Богаевский родился 12 января 1872 года в городе Феодосии. Его отец – Федор Константинович Богаевский – уроженец Украины, служил в казначействе города. Воспитанием детей в семье занималась мать К.Ф. Богаевского, Александра Михайловна, женщина малограмотная, но с живым и пытливым умом, большая рукодельница, хорошая хозяйка. В 1878 году Александра Михайловна со своими сыновьями уехала в глубь Крыма, поселилась около женского монастыря «Топлы», в гористой местности, среди прекрасных лесов [2, с. 81]. На мальчика сильное впечатление произвела дикая природа Крыма, громадные дубы-великаны, крутые склоны гор, густые заросли кустарника. Уже в раннем детстве в душе мальчика пробудилась любовь к природе. Вскоре после возвращения в Феодосию К.Ф. Богаевский попал в дом богатого горожанина И.Е. Шмитта и впоследствии стал его приемным сыном. Семья Шмитт любила музыку, искусство и была тесно связана с художественным миром города. Очагом культуры тут в то время был дом знаменитого художника-мариниста И.К. Айвазовского.

Осенью 1881 года К.Ф. Богаевский поступил в классическую гимназию, и в это время И.Е. Шмитт устроил ему уроки у художника А.Ф. Фесслера, искусство которого сложилось под воздействием И.К. Айвазовского. А.Ф. Фесслер обращает внимание И.К. Айвазовского на одаренного мальчика, и тот разрешает К.Ф. Богаевскому посещать свою галерею и копировать картины. Иногда сам И.К. Айвазовский приходил и, остановившись за спиной мальчика, наблюдал его работу. В 1885 году умер А.Ф. Фесслер, и К.Ф. Богаевский, оставшись без руководителя, продолжал заниматься самостоятельно. Из окон дома И.Е. Шмитта открывался чудесный вид на рыночную площадь – пеструю, шумную, заваленную горами полосатых арбузов, желтых дынь, краснобоких яблок... Не менее красочна была и толпа торговцев, мужчин и женщин, наряженных в яркие одежды.

Костю привлекали, стоящие на базаре, у специальной изгороди, горбатые верблюды, буйволы, неуклюжие понурые вольты, стройные тонконогие козы, курчавые бараны. Устроившись на подоконнике дома, он делал с них многочисленные рисунки, наброски. Уже в этих самых ранних рисунках К.Ф. Богаевского поражают особая острота взгляда, чувство пропорции, четкость и выразительность линий.

Будучи еще гимназистом, К.Ф. Богаевский пытался делать и первые пейзажные зарисовки с натуры. После окончания гимназии, в 1892 году, К.Ф. Богаевский едет в Петербург и поступает в Академию художеств, в мастерскую профессора А.И. Куинджи, который к этому времени был прославленным художником, автором картин: «Ночь на Днепре», «Березовая роща», «Дубы», покоряющих зрителя совершенно новым «звучанием» красок [2, с. 82]. А.И. Куинджи стремился развивать в своих учениках любовь к природе, натуре, часто он собирал студентов вокруг себя и беседовал с ними.

В становлении и развитии творческого пути К.Ф. Богаевского уроки А.И. Куинджи имели

большое значение. Впоследствии, Константин Федорович не раз с благодарностью вспоминал о своем учителе: «Влияние на всех нас А.И. Куинджи, как художника и человека, – было огромно. Он-то, главным образом, и внушил нам любовь к природе, ее внимательному изучению и потом ее творческому преобразению в картину» [7, с. 21]. После окончания академии К.Ф. Богаевский вернулся в родной город Феодосию и навсегда связал свою жизнь и творчество с Крымом.

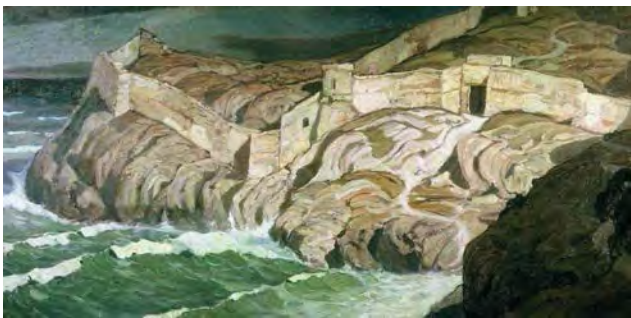
К тридцати годам он исходил и извездил почти всю восточную часть полуострова от Керчи до Алушты, открывая для себя новые и новые памятники старины. Приезжая с друзьями в Керчь, К.Ф. Богаевский не раз поднимался на гору Опук, где проходил древний «Оскандров вал», а внизу у моря лежали развалины города Киммерикона, построенного еще во втором веке до н.э. [2, с. 82].

Сама гора Опук, поднимающаяся над степной равниной и солеными озерами, не раз становилась объектом зарисовок художника, как и дикие остробокие «скалы-корабли» – остатки гор, в далекой древности погружившихся в море [2, с. 83]. Часто бывал К.Ф. Богаевский в старом поселке восточного побережья Крыма Судак (Сурож), где в XIII-XIV веках были построены мощные оборонительные стены и башни, хорошо сохранившиеся до наших дней, и где любого человека, а тем более художника, не могла не волновать живопись природы в сочетании с прекрасными и грозными сооружениями далеких лет. Любил К.Ф. Богаевский также посещать окрестности Бахчисарая со средневековым городищем Чуфут-Кале и пещерными городами Тепе-кермен, Качи-кален. Но, самой близкой сердцу художника была его старая Феодосия с холмистыми невысокими берегами, покрытыми выжженной травой, плоской «Лысой» горой, глиняными домишками, кривыми улочками, древними сооружениями [2, с. 83].

История родной земли, ее пейзаж, быт предков, дивные сказы, былины, легенды – всегда привлекали к себе многих художников. Русская старина нашла свое отражение в произведениях В.И. Сурикова, В.М. Васнецова, М.А. Врубеля, А.П. Рябушкина, М.В. Нестерова, В.А. Серова, и каждый из них по-своему решал эту богатую содержанием тему. Таким образом, под воздействием своих ранних впечатлений от древних памятников Крыма и влияния со стороны товарищей в годы студенчества у К.Ф. Богаевского появляется интерес к исторической теме, и в своем творчестве он обращается к историко-эпическому пейзажу.

Необходимо отметить, что в своих исторических пейзажах К.Ф. Богаевский наделяет картины далекого прошлого земли глубиной личного чувства, создает художественный поэтический образ природы. Таковы его картины: «Древняя крепость» (1902), «Старый город (Мертвый город)» (1903), «Ночь у моря» (1903) и другие [2, с. 83] (илл. 1, 2).

В картины 1902-1904 годов К.Ф. Богаевский ввел динамические ракурсы. Он обобщил цвет до локальных цветовых пятен, наращивая одновременно его интенсивность. Подобные натурные переоплощения способствовали выражению



1. К.Ф. Богаевский. «Древняя крепость». 1902 г. Х., м., 99,0 X 193,0 см // Феодосийская картинная галерея им. И.К. Айвазовского.



2. К.Ф. Богаевский. «Ночь у моря». 1903 г. Х., м., 109,0 X 144,5 см // Саратовский государственный художественный музей имени А.Н. Радищева (Бывшее собрание И.П. Свешникова, Москва).



3. К.Ф. Богаевский. «Последние лучи». 1903 г. Х., м., 98,5 X 135,5 см // Севастопольский художественный музей им. М.П. Крошицкого (Бывшее собрание Г.Р. Бидермана, Хоста).

идеи вечности, незыблемости лика земли, как бы сдерживающей время, жизнь, развитие. Земля словно замерла, она осталась такой же неизменной и вечной, как неизменны волны, с древнейших времен накатывающиеся на берег. Циклопически твердое и незыблемое горное побережье с каменной крепостью, хранящей следы упорного труда людей, кажется, не меняло своего облика на протяжении столетий. К.Ф. Богаевский создал миф о крушении культур. Этот пессимис-

тический пафос составлял этическую идею его творчества, выраженную в символическом образе. Мышление художника титанично, масштабно, вместе с тем оно подвержено влиянию стиля модерн и составляет оригинальный сплав уникального и стилистически типичного.

Картина, открывающая «киммерийский» цикл – «Последние лучи» (1903), – едва ли не самое «красочное» полотно в творчестве К.Ф. Богаевского [8, с. 10] (илл. 3).

По стилистике она напоминает произведения Поля Гогена, и не только своей интенсивной цветностью, но и «гогеновским» экзотичным образом неведомой южной страны [8, с. 10]. Малиновый цвет каменистой земли словно раскален солнцем, длинные фиолетовые тени иссекают сожженное плато, внося беспокойство своей прихотливой игрой. Оранжевым цветом воспламенены деревья, их силуэты отчетливо читаются на темно-сиреновом небе, клубящемся у горизонта розовыми облаками.

Небо – это своеобразный «град Китеж», особый прекрасный мир, своего рода экзотичный мираж, растворяющийся в высоких перистых облаках светло-голубого горизонта [8, с. 11]. Небу художник придает особое значение: он не только нагромождает облака, будто возлежащие на фиолетовом плоскогорье, но выделяет их необычайно низкой перспективой, благодаря которой и небо, и предметы первого плана (голые камни и кустистые деревья) приобретают особый смысл. Они – знаки-символы, они – лицо этой неведомой земли.

Неожиданно разразившаяся русско-японская война внесла смущение в тихое феодосийское общество. К.Ф. Богаевский был призван в армию и определен прапорщиком в Керченский гарнизон. Сразу после демобилизации в 1906 году К.Ф. Богаевский женился на Жозефине Густавовне Дуранте (1879–1969 гг.). Он с большим трудом вновь обретал творческий тонус, хотя впечатлений и замыслов, сложившихся за время армейской службы было немало. Смерть брата жены, в короткое время ставшего ему другом, наслочилась на годы «заключения» в Керченской крепости, на долгие месяцы одиночества и изолированности от привычной духовной среды [8, с. 11]. Неудивительно, что К.Ф. Богаевский создал вслед за этими событиями серию картин, где проявилось его новое отношение к миру, другая философия, отягченная постигшими его бедами. Разгадку новых картин отчасти дают строки его письма: «Небо забыло человека, чужое и далекое, оно светит ему свысока» [8, с. 11]. В это время художник осознал зависимость судьбы человека от мироздания, понял несоизмеримость двух величин, отчужденность человеческой жизни от бытия огромного неба, от небесных светил. Центральное произведение этого периода – «Звезда Полюнь» (1907); в нем сконцентрировались философия художника, его отношение к жизни, его миропонимание, его излюбленные размышления [8, с. 12].

Звезда Полюнь – это апокалиптический сюжет, олицетворенный символ ужаса, символ познания и магии. Это тема была общей для художника К.Ф. Богаевского и поэта М.А. Волошина (1877–1932 гг.), сильно повлиявшего на феодосийского художника. Вероятно, в своих беседах они рисовали себе этот образ. Написав стихотворение «Полюнь», М.А. Волошин посвятил его К.Ф. Бо-

гаевскому [8, с. 12]. Несмотря на явную переключку образов поэзии М.А. Волошина и живописи К.Ф. Богаевского, они имеют существенные различия. Поэтический образ одушевляет звезду, почти очеловечивает ее «тоскующую душу» [8, с. 12]. Полюнь у художника льет на землю мертвящий ужас.

Остановилось время, будто звезда появилась из вневременного пространства и опалила острыми лучами каменные дома современного города. В мире установилась тягостная неподвижность магического света Полюни. Под ее разящими лучами все живое скрылось и исчезло. Осталась только каменная земля, будто ровесница звезды, подверженная каре жгучих лучей.

Вариации на тему карающего неба и грешной земли присутствуют и в двух других замечательных полотнах – «Солнце» (1906) и «Генуэзская крепость» (1907) [8, с. 13] (илл. 4, 5).

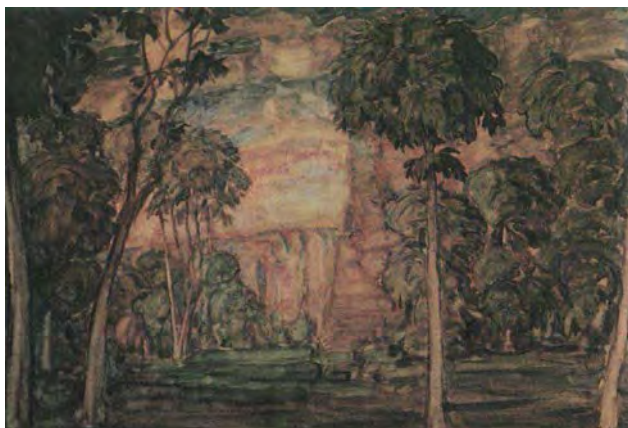
Один и тот же мотив раскаленного солнца или расплавленной звезды, исторгающей на землю испепеляющие лучи, потребовал здесь нового живописного решения. Мир К.Ф. Богаевского суровый и драматичный. Человеческая жизнь, как и жизнь земли, – это нечто незначительное

в масштабе вечного времени. Мышление художника обретает планетарные масштабы. К.Ф. Богаевский пренебрегает мелочной суетой современности и хочет обозреть мир в свете вечности. Прозаическое демонстративно противопоставлено возвышенному. Художник поднимается над суетной действительностью ради осознания вечности, преображенной им в образах внеисторического, символического характера.

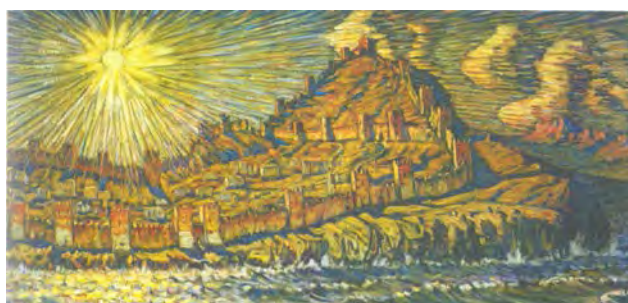
Кажется, неожиданным, что в 1907 году К.Ф. Богаевский изменил творческие ориентиры. Из его искусства исчезли «терзания» земли, они сменились миром тихой гармонии, будто Крым повернулся к художнику другой стороной, ранее им не замечаемой [8, с. 13]. И, действительно, новый цикл картин: «Тихая равнина» (1907-1908), «Раннее утро» (1908), «Пейзаж» (1908), «Пейзаж со скалами» (1908), «Южная страна. Пещерный город» (1908), «Поток. Фантастический пейзаж» (1908) и другие – совсем по-иному воплощали представления художника о райской земле, о которой так хорошо мечталось в новой мастерской, с удовольствием благоустроенной К.Ф. Богаевским [8, с. 13] (илл. 6, 7, 8). М.А. Волошин назвал это цикл картин «Золотым веком» [8, с. 13].



4. К.Ф. Богаевский. «Солнце». 1906 г.
Х., м., 111,0 X 138,0 см // Вологодская областная
картинная галерея (Вологда)



6. К.Ф. Богаевский. «Пейзаж». 1908 г.
Бумага на картоне, акв., итальянский кар.,
33,0 X 48,8 см // Государственный музей
изобразительных искусств им. А.С. Пушкина (Москва)



5. К.Ф. Богаевский. «Генуэзская крепость». 1907 г.
Х., м., 80,0 X 173,0 см //
Пермская государственная
художественная галерея
(Бывшее собрание В.О. Гиршман, Москва)



7. К.Ф. Богаевский. «Южная страна.
Пещерный город». 1908 г.
Х., м., 143,0 X 179,0 см //
Севастопольский художественный музей
им. М.П. Крошицкого (Бывшее собрание
С.О. Цейтлина, Москва)



8. К.Ф. Богаевский. «Поток. Фантастический пейзаж». 1908 г. Х., м., 125,0 X 170,0 см // Самарский областной художественный музей (Бывшее собрание Б.О.Гавронского, Москва)



9. К.Ф. Богаевский. «Итальянский пейзаж». 1911 г. К., акв., пастель, 69,7 X 83,5 см // Феодосийская картинная галерея им. И.К. Айвазовского



10. К.Ф. Богаевский. «Корабли (Вечернее солнце)». 1912 г. Х., м., 133,0 X 155,0 см // Государственный Русский музей (Бывшее собрание С.М. Коровина, Петербург)



11. К.Ф. Богаевский. «Воспоминание о Мантенье». 1910 г. Х., м., 109,0 X 171,0 см // Государственная Третьяковская галерея (Москва)

Поездка в Германию, Италию, Грецию очень существенна в биографии К.Ф. Богаевского. Путешествие в Италию стало неким камертоном, по которому художник настраивал свое искусство. Он стал грезить Италией, начал писать большие холсты на темы райской земли, страны величайших мастеров искусства. Влияние Н. Пуссена ощутимо в акварельных работах «Киммерийские сумерки», «Героический пейзаж» и другие [8, с. 19]. Оно перемежалось с воздействием К. Лоррена, стилистика и образный мир которого просматриваются в картинах: «Воспоминание об Италии» (1910), «Итальянский пейзаж» (1911), «Корабли (Вечернее солнце)» (1912) [8, с. 19] (илл. 9, 10).

В двух первых работах художник прямо заимствовал лорреновские сюжеты. Итальянский пейзаж с руинами, элегическое восприятие античных древностей, столь свойственные К. Лоррену, словно переносятся в произведения К.Ф. Богаевского. Однако, несмотря на идентичность сюжетики, есть и существенное отличие русского мастера от французского. Гармоничный образ древней итальянской земли у К.Ф. Богаев-

ского как бы вторичен, он пропущен сквозь восприятие искусства классицизма. Легкая грусть, появляющаяся в мечтаниях К. Лоррена о гармоничной жизни, перевоплотилась в картинах К.Ф. Богаевского в воспоминания о прекрасном искусстве и прекрасной жизни.

Картина К.Ф. Богаевского «Воспоминание о Мантенье» (1910) наилучшим образом выразила идеи великих мастеров [8, с. 21] (илл. 11).

«Воспоминание о Мантенье» – это дань восхищения художника мастерами Возрождения [8, с. 21]. В ней соединились несколько идейно-тематических версий: идея земного блага, идея планетного одиночества земли, идея ее разрушения, ее старости и мудрого спокойствия, идея обетованной земли, каковой обычно представлялась художнику Киммерия. Все вошло в картину и целостно спаянно в ней. «Золотой век» человечества предстал на сей раз в облике произведений итальянского Ренессанса [8, с. 21]. Одновременно с «Воспоминанием о Мантенье», К.Ф. Богаевский работал с четырьмя другими картинами: «Киммерийская область», «Итальянский пейзаж»,

«Воспоминание об Италии» и «Вечернее облако», которое впоследствии стало называться «Корабли (Вечернее солнце)» (1912) [8, с. 22] (илл.12).

Художник писал: «Из них только одну я считаю хорошей, остальные посредственные. Сейчас я пишу пятую, и я ее особенно люблю и хочу ее послать в Париж» [8, с. 22]. Отношение к картине по мере ее завершения заметно менялось: «Довольно дикая вещь эта моя картина, и называется она «Подражание Мантенье» или «Посвящение Мантенье» [8, с. 23]. «Мантеньевским» работам К.Ф. Богаевского присуще одно свойство, не характерное для творений мастеров Высокого Возрождения: произведение оставляет впечатление некоего несовершенства, хотя видимых несовершенств незаметно.

Необходимо обратить внимание еще на одну пластическую особенность живописи К.Ф. Богаевского того времени. Художник использовал главное выразительное средство живописи К. Лоррена – свет: он обыгрывал этот прием для изображения природы уже в произведениях 1910-х годов. Кроме того, К.Ф. Богаевский развивал романтическую тему лорреновских произведений – тему дальних странствий, открытия гармоничной земли, где обитает идеальный человек. Этой теме посвящена картина «Корабли (Вечернее солнце)» (1912), которую можно было бы назвать воспоминанием о К. Лоррене [8, с. 29]. Полотно удивительно по точности передачи духа произведений К. Лоррена, оно романтично по настроению и классично по структуре. В нем воплотился ретроспективный принцип живописи К.Ф. Богаевского. Художник придал цвету некую патину времени, а всему произведению – старинность стиля, достигаемую общим тоном пейзажа.

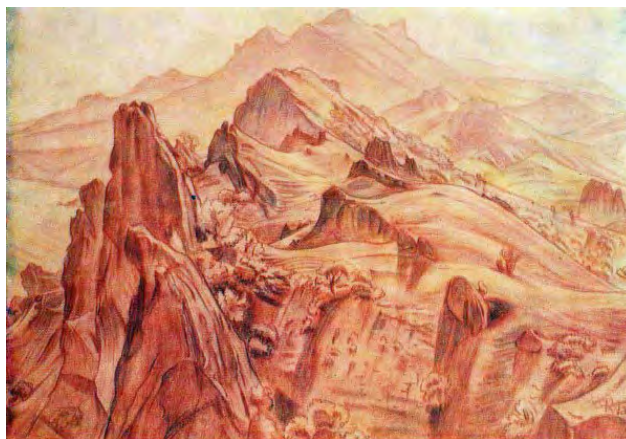
Кажется, что литография – это особая область творчества К.Ф. Богаевского. В действительности, она неотделима от других видов его деятельности, благодаря пронизывающей все его искусство теме мироздания. В 1923 году вышел в свет альбом литографий К.Ф. Богаевского. Среди литографий выделяется цикл, объединенный общей темой – «Звезда» (1923), один из листов которого возвращает нас к сюжету картины «Звезда Польнь» [8, с. 33]. В своих размышлениях художник неизменно отталкивался от натурального материала.

Его зарисовки 1922-1923 годов, исполненные сангиной и углем, точны, метки, свободны в передаче пространства и учитывают освещенность и удаленность планов. Несмотря на такую же, как в литографиях, заостренность рисунка, зарисовки более жизненны, эмпирически достоверны. В рисунке «Пейзаж. Горы» (1923) острые, как лезвия, очертания скал выполнены безукоризненно точно [8, с. 34] (илл. 13).

Живой рисунок лишен условности и отвлеченности литографического штриха. В нем рельефно выделяются скалистая поверхность крымских гор и редкие деревья, зацепившиеся за скалы. В литографиях, напротив, пейзаж очищен от всего «земного», от всего суетного. Им овладевает космическая идея. Из рисунка в литографию перенесены острые скалы, но они утрированы, от чего пейзаж приобретает иной, «неземной» характер [8, с. 34].



12. К.Ф. Богаевский. «Киммерийская область». 1910 г. Х., м., 92,0 X 198,0 см // Серпуховский историко-художественный музей (Бывшее собрание М.П. Рябушинского, Москва)



13. К.Ф. Богаевский. «Пейзаж. Горы». 1923 г. Б., сангина, 34,0 X 48,0 см. // Государственная Третьяковская галерея (Москва)



14. К.Ф. Богаевский. «Феодосия». 1926 г. Х., м., 82,0 X 145,0 см // Феодосийская картинная галерея им. И.К. Айвазовского

В 1926 году К.Ф. Богаевский окончил живописное полотно «Феодосия», которое передавало не только личные настроения художника, но и нечто более общее – мировосприятие старой русской интеллигенции, не всегда легко адаптирующейся к новой действительности [8, с. 36] (илл. 14).

Изображен как будто реальный город, современная Феодосия, но незначительные добавления к изобразительному мотиву: здание, похожее на греческий храм, что возвышается над городом, как Акрополь, форсирование графического начала, благодаря чему небо, покрытое тучами, обретает повышенную эмоциональность, «рваный» силуэт города, скалы и высокие здания которого «взрывают» грозное небо, преувеличенно темный



15. К.Ф. Богаевский. «Крымский пейзаж». 1930 г. Х., м., 108,0 X 152,0 см // Феодосийская картинная галерея им И.К. Айвазовского



16. К.Ф. Богаевский. «Старая гавань». 1931 г. Х., м., 71,0 X 196,0 см // Симферопольский художественный музей

колорит – вся эта гармония единонаправленных живописных средств создает суровый образ города, вызывающий в памяти полотна Эль Греко (1541-1614) [8, с. 36].

И если темная цветовая гамма рождает суровое настроение пейзажа, то ломаные линии очертаний холмов, острые голые деревья внушают беспокойство. В картине много пластических метафор, свойственных романтическим образам: угрированно темный цвет неба, внушающий грозные предчувствия, нервные зигзаги изрезанного каменистого склона, словно морщины на лице гор, drobный ритм четко очерченных объемов домов, сгруппированных в плотную, нераздельную массу вокруг высокого здания в центре города. Эти метафоры – намеки на скрытый смысл, стоящий за сюжетом – составляют образную суть произведения.

К 1930 году относится «Крымский пейзаж», представляющий образ земли, полной гармонии и умиротворения [8, с. 37] (илл. 15).

Список литературы:

1. Барсамав Н.С. К.Ф. Богаевский. М.: Государственное изд-во «Искусство», 1961. 54 с.: ил.
2. Бащенко Р.Д. Константин Федорович Богаевский // Крым. Литературно-художественный Альманах Крымского отделения Союза Писателей Украины. – 1959. – № 23. – С. 81–89.
3. Бащенко Р.Д. К.Ф. Богаевский: монография. М.: Изд-во «Изобразительное искусство», 1984. 296 с.: ил.
4. Богаевский К.Ф. О композиции в пейзаже // Юный художник. – 1939. – № 3. – С. 11–15.
5. Волошин М.А. К.Ф. Богаевский // Золотое Руно. – 1907. – № 10. – С. 24–30.
6. Волошин М.А. Константин Богаевский // Аполлон. – 1912. – № 6. – С. 5–24.
7. Константин Федорович Богаевский. Казань: Изд. Центрального Музея ТССР, 1927. 46 с.: ил.
8. Манин В.С. Константин Богаевский. М.: Изд-во «Белый город», 2000. 63 с.

Каждый из компонентов картины: скалистые горы, кустистые развесистые деревья, ясное море, мельничная постройка и водопад, имеющие весьма конкретные прототипы в Крыму, будучи соединены вместе, рожают необычный облик неведомой страны, напоминающей Крым лишь отдаленно. К.Ф. Богаевский – прекрасный колорист. «Крымский пейзаж» обладает широкой красочной палитрой: перламутровое небо и бронзовые кроны деревьев, красная мельничная крыша и изумрудные воды источников, розовые скалы и темная зелень деревьев, желтизна мельницы и легкая голубизна моря – все цветовое богатство приведено к единству тональной живописью, не позволяющей ярким краскам обратиться дробной пестротой колорита [8, с. 38].

Благодаря пышным формам роскошных деревьев и изящной нарядности цветовой гаммы, сохраняется впечатление великолепной декоративной природы. Плавными и «чуткими» к тону мазками художник лепит форму скал, внимательно прослеживая цветовые переливы, и столь же чутко и точно обрисовывает каменистую землю, вдохновенно приписывает розовеющее к горизонту и затемненное в зените небо [8, с. 38].

Мир, творимый К.Ф. Богаевским, – сочиненный. Однако в 1930-х годах пейзажи художника все более «натурализовались» [8, с. 43]. В этой «натурализации» угадывалась изменившаяся подоснова образа, желание художника быстрее соединить воображаемое с реальным и выдать мечтательное за сущее. Именно в том смысле и примечательна картина «Старая гавань» (1931), которая не отсылает к воспоминаниям об искусстве [8, с. 44] (илл. 16).

Это оригинальный образ, созвучный образному строю произведений другого крымского романтика – А.С.Грина (1880-1932 гг.). Картина как будто натурна и этим своим свойством встает в ряд реалистических пейзажей 1930-х годов, но тональный трепет живописи ставит ее в ряд произведений, в которых происходит романтическое преобразование реальности.

Таким образом, обращение К.Ф. Богаевского к крымскому пейзажу во многом определялось тем, что он был уроженцем Феодосии и прожил здесь всю свою жизнь. Крым и в советское время являлся главной темой в творчестве художника, над которой он работал до самой смерти, последовавшей в 1943 году. Но, характер решения этой темы меняется. Художник создает в своих картинах живые, реалистические образы природы, в которых он ищет не «лучезарный мир сказки», как в произведениях 1911-1914 годов, а героику, эпос, большую историю [2, с. 87].

Filippova O.N.

Association of art historians, Moscow

ANCIENT CIMMERIA IN THE CREATIVE WORK OF K.F. BOGAEVSKY (1872-1943)

Summary

Famous Russian painter, honored artist of the RSFSR K.F.Bogaevsky (1872-1943), was entered in the history of our art, as an outstanding master of landscape painting. Unique originality of the works of K.F.Bogaevsky distinguishes it from other landscape painters who worked in the late of the XIX – early of the XX century. He became the Creator of the heroic-romantic paintings, mainly devoted to the Eastern coast of the Crimea – the legendary country of Cimmeria. The source of inspiration of the artist served the neighborhoods of the ancient Crimean cities – Feodosia, Kerch, Sudak, Bakhchisarai.

Keywords: outstanding master of landscape painting, ancient Cimmeria, a poetic image of nature landscape, sketches from nature, oil, watercolor, lithograph, album.