

СОЦІАЛЬНИЙ ІНТЕЛЕКТ СТУДЕНТІВ-ПСИХОЛОГІВ ЯК ФАКТОР ПРОФЕСІЙНОЇ РЕАЛІЗАЦІЇ

Шилова Н.І.

Чорноморський національний університет імені Петра Могили

У статті проаналізовано різні підходи до вивчення проблеми соціального інтелекту. Розглянуто роль невербального спілкування у професійній діяльності психолога та особливості розвитку даного феномену з точки зору вітчизняних та зарубіжних досліджень. Досліджено знакові системи невербальної поведінки студентів. Розкрито рівень розвитку вербальних та невербальних показників студентів-психологів. Визначено рівень соціального інтелекту студентів та подальші шляхи роботи з ними.

Ключові слова: соціальний інтелект, вербальне спілкування, невербальні сигнали, професійна реалізація, психолог, міжособистісні взаємини.

Постановка проблеми. В даний час потреба суспільства у висококваліфікованих спеціалістах є дуже гострою та розглядається тенденція посилення даної потреби на майбутнє. В якості основного фактора підвищення професійної освіти виступають запити економіки та соціальної сфери, науки, техніки, технологій, ринку праці та перспектив їх розвитку. Основна мета професійного навчання навчальних закладів – підготовка кваліфікованого спеціаліста, конкурентоспроможного на ринку праці, відповідального, орієнтованого в суміжних сферах діяльності, здатного до ефективної роботи за фахом, готового до професійного зростання. Для успішної професійної діяльності важливий певний рівень розвитку соціального інтелекту, який визначається особливостями сприйняття, уваги, пам'яті, мислення, ерудованості, загальної культури. Однак у роботах сучасних психологів все більш чітко звучить думка про те, що для більш ясної картини інтелектуального потенціалу особистості недостатньо знати показники загального інтелекту, необхідно також мати уявлення про здатність до ефективного міжособистісної взаємодії. Таким чином, окрім розвинутого загального інтелекту, досить велике значення має рівень розвитку соціального інтелекту, що визначає здатність людини до ефективного спілкування та розуміння себе та інших, успішність соціальної адаптації, розуміння та прогнозування результатів власної поведінки та поведінки партнерів по взаємодії. Особливої уваги у даному аспекті набуває дослідження соціального інтелекту майбутніх психологів, адже при розмові психолог зчитує 55% невербальних сигналів іншої людини, задля кращого її розуміння. Отже, вивчення соціального інтелекту студентів-психологів має наукове і практичне значення, є необхідною складовою навчального процесу для подальшого розвитку його рівня, адже соціальний інтелект є невід'ємною складовою в наборі навичок представників даної професії.

Аналіз останніх досліджень і публікацій.

Аналіз наукової літератури показав, що проблема становлення та розвитку соціального інтелекту студентів-психологів розглядалась дискретно. Уявлення про природу соціального інтелекту викладено у дослідженнях зарубіжних та вітчизняних концепцій, зокрема: пізнання перетворень поведінки людей (К.О. Абульханова-Славська,

Г. Айзенк, Г. Олпорт, О.П. Саннікова, Е. Торндайк), дослідження невербального спілкування (Дж. Гілфорд, Д. Люсін, О.Б. Мельничук, М. Саллівен, М. Форд), комунікативної поведінки (Ю. Ємельянов, Л.О. Ляховець, І.І. Стрілецька), інтегративних зв'язків (Г. Гарфінкель, О. Джон, Б. Ломов, К. Ясперс) та інші. Проблема розвитку соціального інтелекту представників гуманітарних професій, зокрема студентства розглядалась у роботах (Н.Л. Каменська, М.К. Кременчуцька, Л.О. Ляховець, О.Б. Мельничук, Н.Л. Руда, Ю.С. Федорі).

Виділення не вирішених раніше частин загальної проблеми. Теоретично та емпірично досліджено прояви соціального інтелекту в професійній діяльності майбутнього психолога на прикладі студентів ЧНУ імені Петра Могили.

Мета статті. Головною метою цієї роботи є теоретичне та емпіричне дослідження особливостей прояву соціального інтелекту у студентів психологів, як майбутніх представників своєї професії.

Виклад основного матеріалу. Поняття «соціальний інтелект» відносно нове для вітчизняної психології, хоча воно стало активно вживатися за кордоном ще на початку ХХ ст. Дане поняття ввів в науковий оборот Е. Торндайк, визначивши його як одну з різновидів інтелектуальних можливостей, основна функція яких полягає в «розумінні людей, що робить можливим керування ними і розумною поведінкою» [5, с. 235].

В роботах Г. Айзенка соціальний інтелект розглядається як одна з трьох відносно самостійних концепцій інтелекту. До них він відносить біологічний, психометричний та соціальний інтелект [2, с. 115]. Дослідник вважав, що соціальний інтелект – це інтелект індивіда, що формується в ході його соціалізації під впливом соціокультурних умов.

К. О. Абульханова-Славська [1, с. 40], спираючись на концепцію Г. Айзенка, доповнив функціональне значення даної концепції інтелекту, яка, на його думку, полягає в використанні психометричного інтелекту в цілях адаптації до вимог суспільства.

Дж. Гільфорд визначає соціальний інтелект як «інтегральну інтелектуальну здатність, що визначає успішність спілкування та соціальної адаптації». Він зазначає, що дана здатність спирається на пізнання людської поведінки і містить такі компоненти, як здатність передбачати наслідки поведінки людей у певній ситуації,

передбачити те, що відбудеться далі; здатність виділення загальних істотних ознак в різних невербальних реакціях людини; здатність розуміти зміни значення схожих вербальних реакцій людини; здатність розуміти логіку розвитку ситуації взаємодії, значення поведінки людей у цих ситуаціях [3, с. 433].

Невербальне спілкування реалізується за допомогою знакових систем: міміка, жести, пантоміміка, простір тощо. Невербальна поведінка доповнює нашу вербальну мову, характеризуючи емоційний стан партнерів, і створює психологічний контакт між співрозмовниками. Чарлі Чаплін та інші актори німого кіно були засновниками невербальної комунікації. За допомогою жестів, а особливо міміки, глядачі визначали позитивних та негативних персонажів. Розуміння поз, міміки та жестів дозволяє психологу правильно зрозуміти людину та уточнити правдивість сказаного нею, встановити реальну проблему та теми, які її хвилюють. Усі без виключення доповнюють своє мовлення жестами для досягнення різних цілей: більш яскраво виразити свої емоції та почуття, приховати хвилювання або обман, доступно пояснити інформацію. Дорослі здатні більш стримано виражати свої емоції і відповідно їх невербальна поведінка скупа на жести і мімічні вирази. Юнаки частіше використовують невербальну поведінку. Саме тому ми обрали цю вікову категорію для проведення нашого дослідження.

З метою вияву особливостей прояву соціального інтелекту майбутніх психологів нами було проведено пілотажне дослідження, яке проводилось у травні 2018 року. Вибірка складалась зі 150 студентів-психологів Чорноморського національного університету імені Петра Могили, з них – 120 осіб жіночої статі та 30 осіб чоловічої статі. В якості психодіагностичного інструментарію нами була використана методика «Соціальний інтелект» Джой Гілфорда. Методика «Соціальний інтелект» [4, с. 3] спрямована на виявлення у людини рівня розуміння комунікативної поведінки оточуючих. Вона містить у собі чотири субтести, один з яких оцінює рівень вербальних показників особистості, а три інші – невербальних. Перший субтест «Історії із завершенням» дає можливість отримання результатів поведінки – здібність передбачити майбутній хід подій, спираючись на наявну поточну інформацію. Другий субтест «Групи експресії» вимірює фактор пізнання класів поведінки – здібність розуміти загальну картину, проаналізувавши окремі деталі та ситуаційну інформацію. Третій субтест «Вербальна експресія» визначає фактор можливість пізнання перетворень поведінки – здібність розуміти однакові вербальні прояви у різних ситуаційних контекстах, вміння їх адекватно сприйняти та інтерпретувати. Четвертий субтест «Історії з доповненням» дає можливість пізнання систем поведінки – вміння вловити логічний хід подій та сенс поведінки людей у певних ситуаціях. Після обробки тесту людина отримує результат, який складається з 5 шкал. У кількісній інтерпретації виділяють наступні показники: 1 – низький рівень, 2 – нижче середнього, 3 – середній, 4 – вище середнього, 5 – високий. Особистість з низьким соціальним інтелектом відчуває труднощі в розумінні та прогнозуванні поведінки

у міжособистісних стосунках – це знижує можливість соціальної адаптації. Особистість з високим рівнем вдало інтерпретує отриману інформацію, здатна прогнозувати розвиток ситуації та вмє знаходити рішення у різних взаємодіях.

Результати проведеної методики дали можливість побачити наступні аспекти. В цілому у студентів відсутній низький рівень соціального інтелекту – це свідчить про наявність здібностей розпізнавати вербальні та невербальні сигнали у різних ситуаційних контекстах.

Отримані дані за шкалою «Пізнання в цілому» показали наступне – показники нижче середнього та середнього рівня мають однаковий рівень прояву складають 44% від загальної кількості. Такі особистості легко вступають в контакт, відкриті до спілкування, володіють емпатією та здатні аналізувати і зіставляти інформацію, яка надходить від вербальних та невербальних каналів іншої людини.

Результати вище середнього та високого рівнів складають 6% від загальної кількості. Такі особи легко адаптуються в колективі, відкриті до спілкування, відчують психоемоційний стан людини та здатні передбачити її поведінку. Вони пізнають себе та мають розвинуту здібність до рефлексії, розуміють мову невербального спілкування, що дозволяє чітко та точно висловлювати судження про людей. Вміють тактично себе вести у конфліктних ситуаціях.

Результати за шкалою «Пізнання результатів поведінки» зображено на рис. 1. Студенти, які мають рівень нижче середнього погано розуміють зв'язок між поточною поведінкою людини, їх обсяг від загальної кількості складає 13%. Студенти з середнім рівнем складають 37% від загальної вибірки, вони здатні передбачати поведінку своїх співрозмовників, проте деколи можуть помилково інтерпретувати інформацію, яка потягне за собою негативні наслідки. Студенти з вище середнього та високим рівнями складають 37% та 13% від загального обсягу відповідно. З таким рівнем особистість впевнено може сказати, аналізуючи іншу людину, її думки, наміри та дії, про наслідки такої поведінки. Вона володіє знанням нормо-рольових моделей і правил, здатна чітко вибудовувати свою поведінку для досягнення цілей у будь-яких ситуаціях спілкування (сімейна, ділова, дружня тощо).

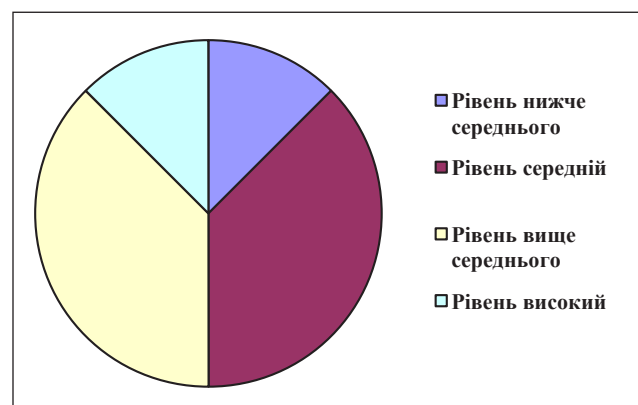


Рис. 1. Результати за шкалою «Пізнання результатів поведінки»

Джерело: розроблено автором

Результати за шкалою «Пізнання класів поведінки» вказуються на рис. 2. Середній рівень є домінуючим шкали «Пізнання класів поведінки» і складає 69% від загальної кількості. Такі студенти здатні зчитувати невербальні прояви співрозмовника і зіставляти їх з вербальними сигналами. Вони аналізують жести, пози, міміку таким чином, щоб зрозуміти поточний психоемоційний стан людини. Низький рівень складає 6% від загальної кількості – це свідчить про орієнтацію студента більше на вербальні сигнали, ніж на невербальні. Вище середнього та високий рівні становлять 19% та 6% відповідно. Студенти при такому рівні володіють чуттєвістю до поведінки іншої людини, у таких осіб дуже добре розвинута інтуїція, за допомогою якої вони вдало розуміють іншу людину, її наміри, настрої, почуття.

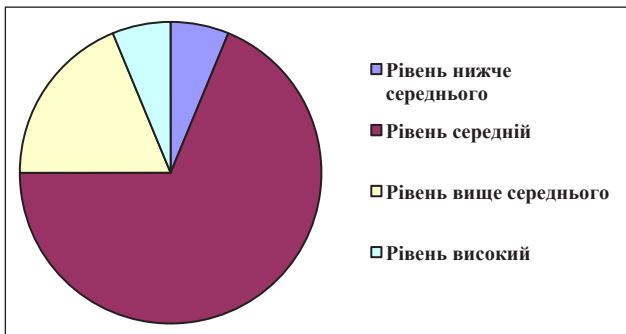


Рис. 2. Результати за шкалою «Пізнання класів поведінки»

Джерело: розроблено автором

Шкала «Пізнання перетворень поведінки» (рис. 3) демонструє домінування показника нижче середнього рівня і складає 44% від загальної кількості, а також низький рівень – 19%. Студенти з низьким рівнем не здатні чітко розрізняти одні і ті ж вербальні сигнали і різних ситуаційних контекстах, що є причиною конфліктних взаємодій. Студенти з середнім (25%), вище середнього (6%) та високим (6%) тонко відчують людські взаємовідносини, будують своє мовлення відповідно до ситуації та правильно інтерпретують вербальні сигнали партнера. Вони володіють рольовою пластичністю.

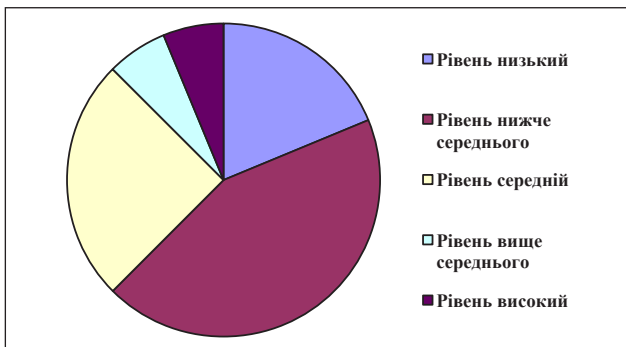


Рис. 3. Результати за шкалою «Пізнання перетворень поведінки»

Джерело: розроблено автором

Шкала «Пізнання систем поведінки» (рис. 4) демонструє домінування середнього рівня, який складає 69% від загальної кількості. Середній

та високий (6%) рівні дозволяють студенту аналізувати логічний хід ситуації та взаємодію людей в них. Вони розпізнають структуру міжособистісних ситуацій в динаміці. Рівень нижче середнього складає 25% від загальної кількості. Студент погано розуміє динаміку міжособистісної ситуації, наслідком цього є складнощі в адаптації особистості до різного роду взаємин між людьми (сімейні, ділові, дружні тощо).

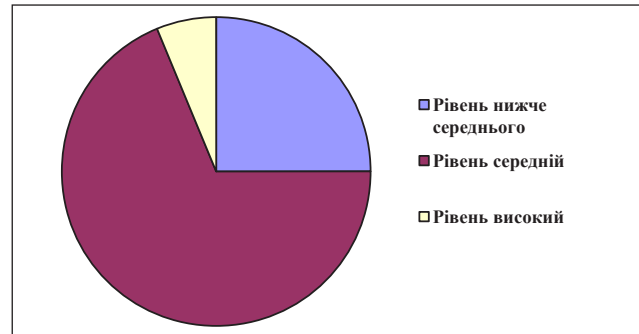


Рис. 4. Результати за шкалою «Пізнання систем поведінки»

Джерело: розроблено автором

Аналіз результатів пілотажного дослідження серед студентів-психологів виявив домінування середнього та нижче середнього рівнів соціального інтелекту, що вимагає здійснення подальшого корекційного впливу, адже для студентів-психологів, як для майбутніх спеціалістів в системі професій «людина-людина», є важливим наявність високого рівня розвитку соціального інтелекту. За трьома субтестами, які досліджують невербальну поведінку, показники сягають середнього рівня. Студенти здатні прогнозувати майбутню поведінку співрозмовника на основі аналізу його невербальних сигналів, висловлених думок та емоційного стану. Субтест «Вербальна експресія» має показник нижче середнього. Це вказує на те, що студенти погано відчують різницю між однаковим вербальним сигналом у різних контекстах. В контексті отриманих результатів чітко постає необхідність та важливість наших подальших експериментальних досліджень на цьому ґрунті з метою розвитку рівня соціального інтелекту студентів-психологів.

Соціальний інтелект студентів-психологів є важливою складовою їх професійної реалізації та ідентифікації, адже забезпечує ефективну взаємодію з людиною. У сучасній психології існує декілька підходів до визначення соціального інтелекту, але всі вони сходяться на тому, що даний феномен є спеціальною здібністю, яка визначає здатність до розуміння інших людей. Результати емпіричного дослідження виявили переважання середнього рівня соціального інтелекту. Що свідчить про те, що студенти розуміють почуття та думки людей, аналізуючи їх невербальні сигнали, та можуть прогнозувати майбутню поведінку співрозмовника, але інколи допускають помилки при аналізуванні проявів невербального спілкування. Це дає підстави стверджувати про необхідність забезпечення психологічного супроводу студентів для його становлення в процесі навчальної діяльності.

Список літератури:

1. Абульханова-Славская К.А. Социальное мышление личности: проблемы и стратегии исследования / К.А. Абульханова-Славская // Психологический журнал. – 1994. – № 4. – С. 39-55.
2. Айзенк Г.Ю. Интеллект: Новый взгляд / Г.Ю. Айзенк // Вопросы психологии. – 1995. – № 1. – С. 111-131.
3. Гилфорд Дж. Три стороны интеллекта / Дж. Гилфорд; пер. с англ.: в кн.: Психология мышления. – М.: Наука, 1968. – С. 433-456.
4. Михайлова (Алешина) Е.С. Методика исследования социального интеллекта. Адаптация теста Дж. Гилфорда и М. Салливена. Руководство по использованию. – СПб.: Речь, 1996. – 53 с.
5. Торндайк Э., Уотсон Дж.Б. Бихевиоризм. Принципы обучения, основанные на психологии. Психология как наука о поведении. М.: АСТ-ЛТД. – 1998 г. – 704 с.

Шилова Н.И.

Черноморский национальный университет имени Петра Могилы

**СОЦИАЛЬНЫЙ ИНТЕЛЛЕКТ СТУДЕНТОВ-ПСИХОЛОГОВ
КАК ФАКТОР ПРОФЕССИОНАЛЬНОЙ РЕАЛИЗАЦИИ****Аннотация**

В статье проанализированы различные подходы к изучению проблемы социального интеллекта. Рассмотрена роль невербального общения в профессиональной деятельности психолога и особенности развития данного феномена с точки зрения отечественных и зарубежных исследований. Исследованы знаковые системы невербального поведения студентов. Раскрыт уровень развития вербальных и невербальных показателей студентов-психологов. Определен уровень социального интеллекта студентов и дальнейшие пути работы с ними.

Ключевые слова: социальный интеллект, вербальное общение, невербальные сигналы, профессиональная реализация, психолог, межличностные отношения.

Shylova N.I.

Black Sea National University named after Peter Graves

**SOCIAL INTELLIGENCE OF STUDENTS-PSYCHOLOGISTS
AS A FACTOR OF PROFESSIONAL IMPLEMENTATION****Summary**

Different approaches to the study of the problem of social intelligence are analyzed in the article. The role of nonverbal communication in the professional work of a psychologist and the features of the development of this phenomenon from the point of view of domestic and foreign researches are considered. Signed systems of nonverbal behavior of students are investigated. The level of development of verbal and non-verbal indicators of students-psychologists is revealed. The level of social intelligence of students and the further ways of working with them are determined.

Keywords: social intelligence, verbal communication, non-verbal cues, professional realization, psychologist, interpersonal relations.