

УДК 528.4:711

ЗМІНА МЕЖ АДМІНІСТРАТИВНО-ТЕРИТОРІАЛЬНИХ УТВОРЕНЬ В СУЧАСНИХ УМОВАХ

Маланчук М.С., Дідик П.С.

Національний університет «Львівська політехніка»

Малашевський М.А.

Сумський національний аграрний університет

Проведений аналіз робіт щодо зміни меж адміністративно-територіальних утворень. Проаналізовано чинне законодавство України у сфері містобудівної діяльності із виконання зміни меж адміністративно-територіальних утворень. Проведено роботи із зміни межа адміністративно-територіальних утворень із використанням сучасних технологій. Виконувалась геопривязка зображення старої карти, що є однією з найважливіших частин процесу зміни адміністративно-територіальних утворень (населеного пункту). Розроблено методика щодо зміни меж адміністративно-територіальних утворень (населених пунктів), яка дає можливість об'єктивно та достовірно виконувати дану роботу.

Ключові слова: межа населеного пункту, генеральний план, методи, програмне забезпечення, органи місцевого самоврядування.

Постановка проблеми. На сьогоднішній день більшість населених пунктів стрімко розвиваються і потребують розширення території. В зв'язку з цим проводиться зміна меж населених пунктів, яка обґрунтовується необхідністю вирішення актуальних містобудівних питань, зокрема формування резервів житлових та виробничих територій, розміщення комунальних об'єктів, рекреаційних територій, охорона пам'яток історико-культурної спадщини, резервування територій та середніх виробництв з метою залучення інвестицій у виробництво.

Аналіз останніх досліджень і публікацій. Тематика проведення теоретичних та практичних досліджень пов'язана із загальнодержавними науковими програмами. Зокрема, вона відображена в Законі України «Про регулювання містобудівної діяльності», Законі України «Про охорону навколишнього природного середовища», Законі України «Про землеустрій», правовому нормативному документі ДБН А.1.1-15:2012 «Склад та зміст генерального плану».

У науковій літературі проблеми, котрі стосуються встановлення меж висвітлені у працях

науковців, а саме А.Г. Мартина [9], А.П. Павлюка [10], А.М. Третяка [11], А.Д. Юрченка [12], О.С. Дорош [13], проте питання щодо зміни меж адміністративних утворень є актуальне.

Виділення невирішених раніше частин загальної проблеми. У 2015 році набрав чинності Закон України «Про добровільне об'єднання територіальних громад», що спричинив поштовх до встановлення меж населених пунктів. За даними статистичної звітності, в Україні нараховується 490 районів, 460 міст, 111 районів у містах, 885 селищ міського типу, 28385 сільських населених пунктів [8], значна частина з них не має встановлених меж. А це ускладнює роботу органів місцевого самоврядування та Держгеокадастру, адже межа розподіляє повноваження органів місцевого самоврядування та органів виконавчої влади з розпорядження землями. Отже, це питання є відкритим та актуальним, з огляду порядку складання та рогодження проектною документації із зміни меж.

Постановка завдання. У статті передбачено дослідити порядок робіт із землеустрою щодо зміни меж адміністративно-територіальних утворень та створення методика виконання робіт.

Для досягнення передбаченої мети потрібно вирішити такі задачі: розглянути методи геодезичного знімання території та представити порядок виконання геоприв'язки растрового зображення для робіт із зміни меж територіальних утворень; створити методику виконання проекту землеустрою щодо встановлення (зміни) меж адміністративно-територіальних утворень (населених пунктів).

Виклад основного матеріалу. Зміна меж адміністративно-територіальних утворень (населених пунктів) складається з метою створення належних умов для самостійного вирішення органами місцевого самоврядування усіх питань місцевого життя [1; 2; 3].

Основним законом, який регулює зміну меж адміністративно-територіальних утворень є Земельний кодекс України, а саме глава 29 встановлення та зміна меж адміністративно-територіальних одиниць.

У статті 174 вказуються органи, які приймають рішення про встановлення та зміну меж адміністративно-територіальних одиниць [1].

Статтею 175 Земельного кодексу України встановлений порядок та зміна меж адміністративно-територіальних одиниць [1].

У статті 46 Закону України «Про землеустрій» вказується, що для встановлення або зміни меж адміністративно-територіальних утворень розробляються проекти землеустрою щодо встановлення (зміни) меж відповідних адміністративно-територіальних утворень [6].

У Земельному кодексі України та Законі України «Про землеустрій» прописані основні вимоги та складові проекту землеустрою щодо зміни меж. Більш детально про зміну меж є у Законі України «Про засади та порядок вирішення адміністративно-територіального устрою України», але він ще не набрав чинності.

Нами проведено роботи із зміни меж адміністративно-територіальних утворень із використанням сучасних технологій. Тобто виконувалась геоприв'язка зображення карти, що є однією з найважливіших частин процесу зміни адміністративно-територіальних утворень (населеного пункту), для того, щоб дізнатися де проходить існуюча межа, яка надалі буде використовуватися для формування документації. На основі виконаних робіт складена схема послідовності виконання геоприв'язки растрового зображення показана (рис. 1).

Як видно із рисунку, геоприв'язка растрового зображення має три основні етапи. Перший етап – вибір програмного забезпечення. Вибір програмного забезпечення залежить від його ціни та простоти користування. В даному випадку Digitala є найоптимальнішим програмним забезпеченням. Другий етап – це робота з растровим зображенням, яка складається з конвертації растрового зображення, створення піраміди масштабів, відкриття закоординованої мережі в програмному забезпеченні Digitala, вибір прив'язуваних точок, трансформування растрового зображення. Третій

етап – це точність геоприв'язки растрового зображення в залежності від кількості частин, з яких воно складається. На основі проведених робіт встановлено, що точність геоприв'язки растрового зображення залежить від:

- 1) технічних характеристик сканера;
- 2) фізичних характеристик сканера;
- 3) від кількості пікселів на одиницю площі (чим більше пікселів тим чіткіше зображення).

Геоприв'язане растрове зображення використовується для виведення існуючої межі населеного пункту. Проектована межа населеного пункту виводиться з урахуванням існуючих меж, проходження земельних часток паїв, проходження штучних та природних лінійних об'єктів на місцевості.

Поряд із геодезичним зніманням на місцевості додатково використовують програму (мобільний додаток) Ough Maps, яка використовується для встановлення меж знімання на смартфоні. За допомогою програми Ough Maps можна більш ефективно використовувати час геодезичного знімання території та зробити більший обсяг роботи. Автоматично показує обсяг зроблених робіт із нанесенням на картографічний матеріал (супутникові знімки).

В результаті опрацювання польових вимірювань із застосуванням програмного забезпечення Digitala, отримуємо контур проектованої межі. Поетапне виконання геодезичного знімання представлено на рис. 2.

Дана схема дає можливість об'єктивно оцінити всі види робіт, що в свою чергу дає реальне бачення вартості робіт.

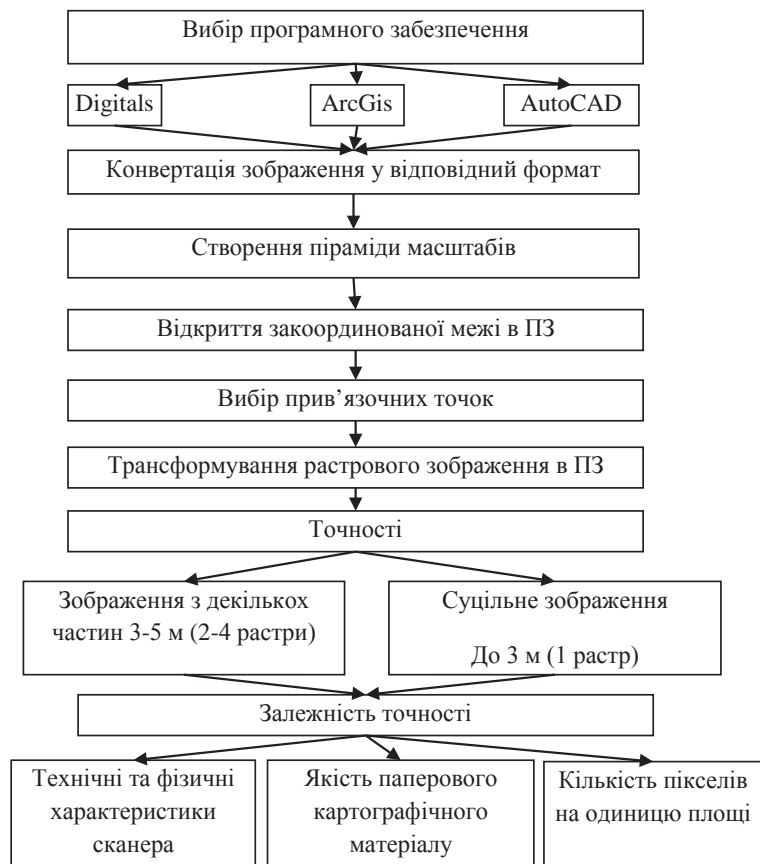


Рис. 1. Поетапність виконання геоприв'язки растрового зображення для робіт із зміни меж територіальних утворень

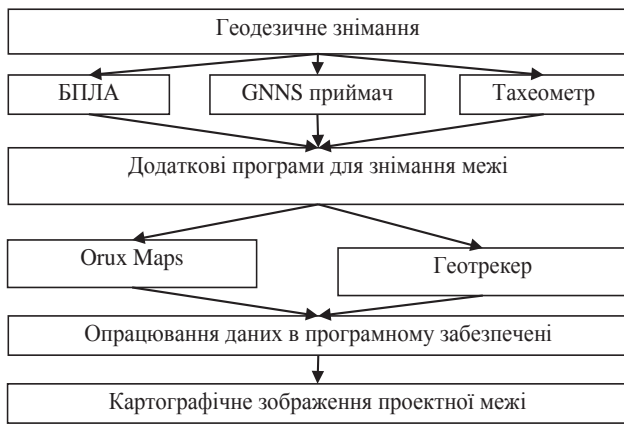


Рис. 2. Поетапність виконання геодезичних робіт

Складання картографічного матеріалу є вагомим при зміні меж адміністративних утворень, проте найбільш важливим в цьому процесі є складання та погодження проекту землеустрої щодо зміни меж.

Щоб розробляти проект землеустрою щодо зміни меж потрібно розробити генеральний план населеного пункту. В першу чергу органу місцевого самоврядування необхідно укласти угоду із землепорядною організацією, яка проведе топографічне знімання території (топозйомку), матеріали якої стануть підосною для генерального плану. Обовязкове проведення геодезичної зйомки (інструментальної або аерофотозйомки), яка призначена для актуалізації картографічної основи місцевості, розширення меж та створення генерального плану із нанесенням існуючої та проектної межі.

Також важливим та відповідальним є визначення представниками органів місцевого самовря-

дування земельних ділянок, які будуть внесені у межі населеного пункту із землепорядною організацією, яка буде розробляти документацію щодо встановлення (зміни) меж адміністративно-територіальних одиниць (населених пунктів). В результаті складається генеральний план. Виготовлення генерального плану повинно відповідати вимогам ДБН А.1.1 – 15:2012 «Склад та зміст генерального плану населеного пункту» [4].

Проте без затвердження громади він не дійсний. Проведення громадських слухань на основі Постанови Кабінету Міністрів «Про затвердження Порядку проведення громадських слухань щодо врахування громадських інтересів під час розроблення проектів містобудівної документації на місцевому рівні» від 25 травня 2011 р. № 555.

У разі побажання громади межі можуть змінюватися. Після чого архітектурно-проектна організація вносить корективи (змінює межі) у генеральному плані [5].

Після всіх цих дій можливе прийняття рішення органами місцевого самоврядування разом з громадою про розробку проекту землеустрою щодо встановлення (зміни) меж адміністративно-територіальних утворень.

В результаті проведених робіт та досліджень із врахуванням схем 1, 2 складена методика виконання робіт із землеустрою щодо зміни меж, яка представлена на рис. 3.

Завершальним етапом робіт із зміни меж є встановлення межових знаків на місцевість згідно Інструкції про встановлення (відновлення) меж земельних ділянок в натурі (на місцевості). Дана інструкція визначає механізм встановлення (відновлення) меж земельних ділянок в натурі (на місцевості) та їх закріплення межовими знаками [7].



Рис. 3. Послідовність складання проекту землеустрою щодо зміни меж адміністративно-територіальних утворень

Кожний межовий знак має номер, що складається з чотирнадцяти символів, які розділяються між собою пунктиром за такою структурою XXXX.XX – XXX – XXXXX:

- перші шість – арабські цифри, що визначають рік та місяць встановлення межових знаків;
- другі три – арабські цифри, які відображають номер кадастрового кварталу;
- останні п'ять – арабські цифри, що визначають порядковий номер межового знака відповідно до документації із землеустрою.

Номер на межовий знак наноситься виконавцем фарбою, що не змивається.

Висновки та пропозиції. Виконання робіт із складання проекту землеустрою що зміни меж адміністративно територіальних утворень має ряд особливостей на практиці. Тому було детально до-

сліджено порядок виконання таких робіт та отримано такі результати: проведено експериментальні дослідження точності геоприв'язки растрового зображення в програмному забезпеченні Digitals, на основі якого виводиться існуюча межа. За основу було взято дві відскановані карти різної якості, для яких почергово виконано геоприв'язку; розроблено схему геоприв'язки растрового зображення; розглянуто виконання геодезичних робіт різними методами (інструментальне та аерофотознімання). Також було розглянуто та детально описано використання мобільного додатку Orux Maps та опрацювання геодезичних вимірювань за результатами виконаних робіт. Описана покрокова робота, яка виконується для встановлення (зміни) меж адміністративно-територіальних утворень (населених пунктів).

Список літератури:

1. Земельний кодекс України від 25.10.2001 р. № 2768-III // Відомості Верховної Ради України. – 2002. – № 3-4. – Ст. 27.
2. Про Державний земельний кадастр: Закон України від 07.07.2011 р. № 3613-VI // Відомості Верховної Ради України. – 2012. – № 8. – Ст. 61.
3. Закон України «Про засади та порядок вирішення питань адміністративно-територіального устрою України» [Електронний ресурс]. – Режим доступу: http://www.minregion.gov.ua/wp-content/uploads/2016/01/Projekt_ZU_pro_ATU-28.01.20161.pdf.
4. Державні будівельні норми України «Склад та зміст генерального плану населеного пункту» ДБН Б.1.1-15:2012 [Електронний ресурс] // Міністерство регіонального розвитку, будівництва та житлово-комунального господарства України. – 2012. – Режим доступу: <http://ndpi.com.ua/articles/22.pdf>.
5. Закон України «Про Генеральну схему планування території України» від 7 лютого 2002 року № 3059-III.
6. Закон України «Про землеустрій» / Відомості Верховної Ради України (ВВР), 2003, № 36, ст. 282.
7. Наказ Державного комітету України «Про затвердження Інструкції про встановлення (відновлення) меж земельних ділянок в натурі (на місцевості) та їх закріплення межовими знаками» / Відомості Верховної Ради України (ВВР), 2010, № 376, ст. 16.
8. Кількість адміністративно-територіальних одиниць за регіонами України на 1 січня 2016 року [Електронний ресурс]. – Режим доступу: http://www.ukrstat.gov.ua/operativ/operativ2016/ds/ator/ator2016_u.htm.
9. Мартин А.Г. Установа меж адміністративно-територіальних утворень: проблеми та напрями їх рішень / А.Г. Мартин // Землевпорядний вісник. – № 4. – 2012. – С. 17-24
10. Павлюк А.П. Реформування адміністративно-територіального устрою України: проблеми та перспективи реалізації / А.П. Павлюк // Стратегічні пріоритети, № 1(2), 2007 р. – [Електронний ресурс]. – Режим доступу: <http://old.niss.gov.ua/book/StrPryor/2/4-3-Pavliuk.pdf>.
11. Третяк А.М. Формування меж адміністративно-територіальних утворень : навч.-метод. посіб. / А.М. Третяк, В.М. Другак, Р.А. Третяк. – К.: ТОВ ЦЗРУ, 2004. – 85 с.
12. Юрченко А.Д. Зарубіжний досвід правового регулювання встановлення меж адміністративно-територіальних утворень / А.Д. Юрченко, А.М. Мірошниченко // Земельне право. – № 9. – 2006. – С. 40-48.
13. Дорош О.С. Методичні підходи до розробки проектів землеустрою щодо встановлення (зміни) меж адміністративно-територіальних одиниць [Електронний ресурс]. – Режим доступу: <http://journals.nubip.edu.ua/index.php/Zemleustriy/article/viewFile/6660/6516>.

Маланчук М.С., Дидык П.С.

Национальный университет «Львовская политехника»

Малашевский М.А.

Сумской национальный аграрный университет

ИЗМЕНЕНИЕ ГРАНИЦ АДМИНИСТРАТИВНО-ТЕРРИТОРИАЛЬНЫХ ОБРАЗОВАНИЙ В СОВРЕМЕННЫХ УСЛОВИЯХ

Аннотация

Проведений анализ работ по изменению границ административно-территориальных образований. Проанализировано действующее законодательство Украины в сфере градостроительной деятельности по выполнению изменения границ административно-территориальных образований. Проведены работы по изменению предел административно-территориальных образований с использованием современных технологий. Выполнялась геопривязка изображения старой карты, является одной из важнейших частей процесса изменения административно-территориальных образований (населенного пункта). Разработана методика по изменению границ административно-территориальных образований (населенных пунктов), которая дает возможность объективно и достоверно выполнять данную работу.

Ключевые слова: предел населенного пункта, генеральный план, методы, программное обеспечение, органы местного самоуправления.

Malanchuk M.S., Didyk P.S.

National University "Lviv Polytechnic"

Malashevskiy M.A.

Sumy National Agrarian University

CHANGE OF THE INTERMEDIATE LINE OF ADMINISTRATIVE-TERRITORIAL DEVELOPMENTS IN MODERN CONDITIONS

Summary

Carrying out the analysis of works on changing the boundaries of administrative-territorial entities. The current legislation of Ukraine in the sphere of town-planning activity on the implementation of changing the boundaries of administrative-territorial entities is analyzed. Work has been carried out to change the limit of administrative-territorial entities using modern technologies. The image of the old map was georeferenced, it is one of the most important parts of the process of changing administrative-territorial entities (populated areas). A methodology has been developed to change the boundaries of administrative-territorial entities (populated areas), which makes it possible to carry out this work objectively and reliably.

Keywords: the boundary of the settlement, master plan, methods, Software, local governments.