

# МИСТЕЦТВОЗНАВСТВО

DOI: <https://doi.org/10.32839/2304-5809/2019-1-65-75>

УДК 7.03;7.001.12

Филиппова О.Н.

Ассоциация искусствоведов (г. Москва)

## ЭВОЛЮЦИЯ В ТВОРЧЕСТВЕ А.М. ВАСНЕЦОВА (1856-1933)

**Аннотация.** Творчество Аполлинария Михайловича Васнецова (1856-1933), выдающегося мастера пейзажной живописи, занимает видное место в истории русского искусства конца XIX – первой трети XX века. Начав художественную деятельность в 1880-е годы, А.М. Васнецов прочно связал свою судьбу с передовым реалистическим искусством того времени. Сформировавшись, как пейзажист в Товариществе передвижников, он вошел затем в Союз русских художников, где продолжал следовать демократическим идеалам. Он был человеком многогранно одаренным, в его лице гармонически сочетались таланты художника и ученого. Деятельность Аполлинария Михайловича отличалась разносторонностью. Замечательный пейзажист – создатель эпического и исторического пейзажа, он также написал несколько научных работ по теории искусства, истории, археологии. Эти работы, интересные сами по себе, способствовали обогащению и углублению содержания его живописных произведений.

**Ключевые слова:** творчество А.М. Васнецова, эволюция, превосходный мастер-пейзажист, вдохновенный поэт и знаток старой Москвы, картины, акварели, рисунки, этюды, автор архитектурных проектов, преподаватель, художник-иллюстратор, литератор, ученый-археолог, историк.

Filippova Olga

Association of Art Critics (Moscow)

## EVOLUTION IN THE CREATIVE WORK OF A.M. VASNETSOV (1856-1933)

**Summary.** The creative work of Apollinaris Mikhailovich Vasnetsov (1856-1933), an outstanding master of landscape painting, occupies a prominent place in the history of Russian art of the late XIX – first third of the XX century. Having started his artistic activity in the 1880-ies, A.M. Vasnetsov firmly linked his fate with the realistic art of that time. Formed as a landscape painter in the Association of Wanderers, he then entered the Union of Russian artists, where he continued to follow the democratic ideals. He was a multi-faceted man gifted, in his face harmoniously combined talents of the artist and scientist. Activities Apollinaris Mikhailovich was distinguished versatility. A wonderful landscape painter-creator of the epic and historical landscape, he also wrote several scientific works on the theory of art, history, archeology. These works, interesting in themselves, contributed to the enrichment and deepening of the content of his paintings.

**Keywords:** the creative work of A.M. Vasnetsov, evolution, excellent master landscape painter, inspired poet and connoisseur of old Moscow, paintings, watercolors, drawings, sketches, author of architectural projects, teacher, artist-illustrator, writer, the scientist-archaeologist, historian.

**Постановка проблемы.** Среди русских художников второй половины XIX – начала XX века достойное место занимает А.М. Васнецов. Брат известного живописца В.М. Васнецова (1848-1926), он сумел обрести свой совершенно своеобразный творческий путь в искусстве. Превосходный мастер-пейзажист А.М. Васнецов особенно прославился, как вдохновенный поэт и знаток старой Москвы. Редко, кто, однажды, увидев, не запомнил его картины, акварели, рисунки, воссоздающие волнующе сказочный и вместе с тем столь же убедительный и реальный образ древней русской столицы.

**Анализ последних исследований и публикаций.** Многогранность творчества художника мало освещалась в современной литературе, менее всего известно его творчество в области декоративно-прикладного искусства, архитектуры и литературы, а между тем, он много работал в этой области. Книга А.М. Васнецова: «Отзвуки минувшего» (М., 2006) раскрывает новую грань его литературного дарования [8, с. 15].

Эта книга представляет литературно-художественное наследие художника за период с 1885 по 1932 годы. Это и путевые очерки, и записки пу-

тешественника, и беллетристические произведения, и научные сообщения по истории Москвы, и астрономические наблюдения. Впервые здесь публикуются ранее неизвестные отрывки из рукописи художника: «Странствование для обретения правды-истины. Философия самосознания» [8, с. 15]. Цель данной публикации – это обобщить, по возможности, все изученные библиографические материалы о художнике, позволяющие в целом более полно и объективно рассмотреть его творческую и научную деятельность.

Аполлинарий Михайлович Васнецов родился 7 августа 1856 года (по новому стилю) в небольшом селении Ряbove, расположенном в 85 верстах от Вятки (ныне – это город Киров). Ранние детские годы художника прошли в семье (отец его был сельским священником), а затем, в возрасте девяти лет, его отдали в Вятское духовное училище. В то же училище еще раньше поступил старший брат Аполлинария – Виктор. Ставший, вскоре воспитанником Петербургской Академии художеств, В.М. Васнецов во многом помог Аполлинарию. Так, например, по его совету последний начинает брать уроки у жившего в Вятке художника М.Э. Андриолли (1836-1893), сосланного сюда из Польши.

В 1872 году А.М. Васнецов едет в Петербург, где безуспешно пытается поступить в Академию художеств. В 1875 году он возвращается на родину и становится участником вятского кружка молодежи, где в то время с увлечением обсуждались идеи народничества. Важно отметить, что увлечение идеями народничества чуть было не изменило всей дальнейшей жизни и судьбы А.М. Васнецова: в 1876-1878 годах он решает посвятить себя служению крестьянству и идет в народные учителя. Но, в скором времени он убедился в том, что крестьяне и народники-пропагандисты не понимают друг друга. К этому же времени относится его рисунок: «Идеальная деревня будущего» (1876), который впоследствии, при всей своей наивности, вызывал интерес на выставках работ В.М. Васнецова [1, с. 3] (илл. 1).

Проработав некоторое время учителем в деревне, А.М. Васнецов возвратился в Вятку, а затем, в том же 1878 году переехал в Москву, к брату. При содействии последнего, А.М. Васнецов стал упорно постигать искусство живописи. Уже с ранних лет стало определяться творческое лицо будущего пейзажиста. Любовь к природе, стремление раскрыть красоту и большое обаяние внешне суровой, подчас дикой природы северной России уже видны в таких его ранних работах 1877-1878 годов, как «Река Вятка» и «Заречные дали» [1, с. 3].

Правда, эти работы еще страдают жестковатостью и излишней темнотой колорита. В окончательном формировании А.М. Васнецова, как художника-пейзажиста, очень важную роль сыграл известный: «Мамонтовский кружок» [1, с. 3]. В Абрамцево, в подмосковном имении крупного русского мецената С.И. Мамонтова (1841-1918) группировались в те годы лучшие художники, писатели и артисты. «С 1882 года я начинаю посещать Абрамцево и писать там этюды», – вспоминал В.М. Васнецов. – «Здесь встретился с художниками из славной плеяды передвижников: И.Е. Репиным, В.Д. Поленовым, В.И. Суриковым и др. В.Д. Поленов часто обращал мое внимание на краски. «Нужно брать ярче, красочнее», – говорил он. С И.Е. Репиным мы часто встречались в Петербурге. Рисовал на его «нечетных четвергах», на которых бывали кроме художников и литераторов и много посторонней публики. Он посещал мою рабочую комнату и следил за ходом работ. Был со мною всегда искренен., а его замечания всегда были ярки и верны...» [1, с. 3]. В Абрамцево, а также в селе Ахтырка, недалеко от Абрамцева, А.М. Васнецов пишет целую серию этюдов, многие из которых по сравнению с предшествующими работами отличаются уже определенными художественными достоинствами («Лесная тропинка», 1885 г., «Ахтырка», 1880 г., «Ахтырка. Вид усадьбы», 1894 г. и др.) [1, с. 3] (илл. 2, 3).

Влучших абрамцевских пейзажах А.М. Васнецова видно благотворное воздействие В.Д. Поленова. Заметному «высветлению» колорита в пейзажах А.М. Васнецова с 1880-х годов во многом содействовали и его поездки на юг – на Украину,



Илл. 1. А.М. Васнецов. «Идеальная деревня будущего». 1876 г. Б., кар., 26,0 x 53,0 см // Государственная Третьяковская галерея (Москва)



Илл. 2. А.М. Васнецов. «Ахтырка». 1880 г. Х., м., 34,0 x 49,0 см // Государственная Третьяковская галерея (Москва)



Илл. 3. А.М. Васнецов. «Ахтырка. Вид усадьбы». 1894 г. Х., м., 36,4 x 60,7 см // Государственная Третьяковская галерея (Москва)

в Крым, а позднее в 1896 году и на Кавказ. Однако, в больших картинах: «Серый денек» (1883), «Родина» (1886), «Днепр перед бурей» (1888) эволюция творчества художника проявилась далеко не столь быстро [1, с. 4] (илл. 4, 5).

Многим из этих произведений явно не хватало той свежести и сочности, которые уже появились в этюдах А.М. Васнецова. Первое признание начинающему художнику принес скромный: «Серый денек» [1, с. 4]. Появившееся на выставке Товарищества передвижников, это полотно сразу же было приобретено П.М. Третьяковым (1832-1898).



Илл. 4. А.М. Васнецов. «Серый денек». 1883 г. Х., м., 54,5 x 89,5 см // Государственная Третьяковская галерея (Москва)



Илл. 5. А.М. Васнецов. «Родина». 1886 г. Х., м., 49,0 x 73,0 см // Государственная Третьяковская галерея (Москва)



Илл. 6. А.М. Васнецов. «Сумерки». 1889 г. Х., м., 113,0 x 176,5 см // Музей русского искусства (Киев)

«Серый денек» исполнен художником в характерной манере пейзажей ранних передвижников: скромная цветовая гамма, простой, непритязательный с виду уголок природы, одинокая фигура человека – все это как будто бы не предвещало ничего нового [1, с. 4]. Но, уже в следующем значительном произведении А.М. Васнецова – «Родина», а также в его картинах: «Днепр перед

бурей» и «Сумерки» все отчетливей звучат эпические ноты, выраженные сурово, сдержанно [1, с. 4] (илл. 6).

Правда, в пейзажах 1880-х годов чувствуются порой самые различные влияния. Здесь и воздействие одного из представителей раннего этапа в развитии русской пейзажной школы – Л.Л. Каменева и отчасти М.К. Клодта («Родина»), а также, в особенности в ряде украинских пейзажей («Днепр перед бурей»), – влияние работ А.И. Куинджи с их романтическими эффектами света и широким, эпическим изображением пространства [1, с. 4]. Творческое лицо художника определяется в 1890-е годы, когда после неоднократных путешествий по северу и Уралу А.М. Васнецов создал своеобразный цикл пейзажей большого эпического звучания: «Тайга на Урале. Синяя гора» (1891), «Кама» (1895), «Озеро в горной Башкирии» (1895) и др. [1, с. 4] (илл. 7, 8).

По своим художественным достоинствам особенно выделяется картина: «Кама» [1, с. 4]. Как и в других названных работах колорит картины: «Кама» не отличается яркостью [1, с. 4]. Основные тона ее – это плотный темно-зеленый цвет в сочетании с коричневатозолотистым и серым. Характерно, что в «Каме» А.М. Васнецов стремился не только воспеть стихийную мощь северной русской природы, ее суровость и богатство, но и показать также человеческий труд, преобразующий эту природу [1, с. 4]. В 1898 году А.М. Васнецов предпринял поездку за границу.

Посещая Францию, Италию, Германию, он внимательно познакомился с жизнью и искусством этих стран, писал много этюдов, особенно в Риме и его окрестностях, и возвратился на родину, увидев много нового и ценного для себя, как художника. Будучи полон заграничными впечатлениями, А.М. Васнецов вовсе не собирался отходить от своего творческого направления и национальной тематики. В 1899 году появляется одно из самых характерных для А.М. Васнецова эпических полотен – это картина: «Северный край. Сибирская река», которая была экспонирована на XXVII выставке Товарищества передвижников в Петербурге [1, с. 5] (илл. 9).

Художник изобразил здесь бескрайние сибирские просторы, уходящую к самому горизонту полноводную, величавую реку, которую обступили огромные замшелые деревья. Художнику было около пятидесяти лет, когда, умудренный творческим опытом и многолетней практикой живописца, он обратился к преподавательской деятельности в Московском училище живописи, ваяния и зодчества. Случилось это в 1901 году, когда А.М. Васнецова пригласили стать во главе

пейзажного класса Училища на месте умершего И.И. Левитана (1860-1900). Работая с молодыми художниками, А.М. Васнецов испытывает новый прилив творческих сил. Начало 1900-х годов – это один из наиболее значительных этапов его деятельности. Не случайно, в это время, в 1902 году, художник создает одно из самых проникновенных своих полотен – это: «Озеро» [1, с. 5] (илл. 10).

Есть в этом произведении какая-то чудесная, притягивающая сила. Волнует тонкая художественная недосказанность, лаконизм картины. Вглядываясь в холодные воды озера, рассматривая словно, застывшие раскидистые ели, ощущаешь в образе природы нечто таинственное, почти сказочное. Необычайной воспринимается и фигура женщины, собирающей цветы. Тишина леса подчеркивается, едва движущейся водой озера, на которую пали густые, темно-зеленые тени от стоящих на другом берегу деревьев. Картина выдержана в тончайшем колорите темно и серебристо-зеленых тонов. А, какая выразительная, сочная манера письма! Смелые, широкие удары кисти, столь раздельные при близком рассмотрении, дают в целом превосходную пластическую проработку формы.

Крепки и объемны стволы деревьев, четки, почти осязаемы и в то же время очень обобщены изображения ветвей, зелени, цветов на лужайке, согнувшейся над ними человеческой фигуры. В исполнении: «Озера» заметно обогащаются художественные средства живописи, обостряется передача А.М. Васнецовым настроения, чувства, сложней и острее становятся творческая фантазия и индивидуальное мироощущение художника [1, с. 6]. Если в отношении таких полотен, как «Родина» или «После дождя» можно было еще говорить о некоторой творческой несамостоятельности художника, о подражательности его манеры письма, то в произведениях: «Кама», «Северный край. Сибирская река», «Озеро» перед нами предстает художник совершенно зрелой творческой поры, с отчетливо, сложившейся индивидуальностью живописца [1, с. 6]. Названные полотна являются в полном смысле слова вершиной творчества А.М. Васнецова, как пейзажиста, его основным, неповторимо-своеобразным вкладом в развитие русской пейзажной живописи. В это же время, на рубеже XX века, обнаруживается другая и в известной мере наиболее оригинальная область творческой деятельности художника, обратившегося к созданию обширнейшей серии исторических полотен, рисунков и акварелей.

Это произведения, в которых показан уже совершенно иной мир – древняя Русь, старая Москва. О первых шагах в данном направлении прекрасно сказал сам А.М. Васнецов: «Моя склонность к пейзажам исторического характера проявлялась в продолжении всей моей жизни. Но, первое, более ясное выражение этого сказалось, когда я в 1861 году перебрался в Москву и поселился в Кокоревском подворье, как раз напротив Кремля. Первое, что я сделал в этом роде, – это была иллюстрация к Лермонтовскому: «Кушцу Калашникову» – «Москва при Иване Грозном». Здесь мне впервые пришлось заняться графическим материалом по старой Москве. А там, что дальше, то больше: меня словно захватило что-то. Вообще, при моих исторических работах главнейшим материалом служили, прежде всего, графические изображения: планы



Илл. 7. А.М. Васнецов. «Тайга на Урале. Синяя гора». 1891 г. Х., м., 107,0 x 142,5 см // Государственная Третьяковская галерея (Москва)



Илл. 8. А.М. Васнецов. «Кама». 1895 г. Х., м., 143,0 x 250,0 см // Государственная Третьяковская галерея (Москва)



Илл. 9. А.М. Васнецов. «Северный край. Сибирская река». 1899 г. Х., м., 179,0 x 250,0 см // Государственный Русский музей (Санкт-Петербург)

старой Москвы, рисунки современных художников и путешественников, изображения на иконах и т.д.» [1, с. 6].



Илл. 10. А.М. Васнецов. «Озеро». 1902 г. Х., м., 124,2 x 211,0 см // Государственная Третьяковская галерея (Москва)



Илл. 11. А.М. Васнецов. «Москва середины XVII столетия. Москворецкий мост и Водяные ворота». 1900 г. Х., м., 141,0 x 176,0 см // Государственная Третьяковская галерея (Москва)



Илл. 12. А.М. Васнецов. «Москва конца XVII столетия. На рассвете у Воскресенских ворот». 1904 г. Х., м., 136,0 x 122,0 см

Своеобразным «прологом» к этому новому направлению в творчестве художника послужила работа над эскизами декораций к опере М.П. Мусоргского: «Хованщина» (1897) [1, с. 6]. Отсюда уже лишь один шаг к одновременно, появившимся в 1900 году большим картинам: «Улица в Китай-городе. Начало XVII века», «Москва середины XVII столетия. Москворецкий мост и Водяные ворота» и «Москва конца XVII столетия. На рассвете у Воскресенских ворот» [1, с. 6] (илл. 11, 12).

Обращение А.М. Васнецова к историческим архитектурным пейзажам Москвы было одновременно работой и благодарной, и трудной. Благодарной, ибо художнику предстояло открыть новую и по-своему чрезвычайно своеобразную страницу в истории русской живописи. Трудной – потому, что избранный им путь постоянного стремления к большой достоверности и археологической точности изображений старых городов таил в себе опасность отхода от творческой непосредственности, грозил заменой настоящей художественности сухой иллюстративностью. В своих лучших произведениях А.М. Васнецов избежал этой опасности. Так, если взять одну из наиболее известных картин – это: «Улица в Китай-городе», мы видим, что стремление к исторически точному воссозданию «образа города» – Москвы начала XVII века – не заслоняет от художника задачи непосредственно показа жизни того времени [1, с. 7].

Архитектурный пейзаж оказывается неразрывно связанным с образами людей. А те, в свою очередь, вовсе не кажутся статистами: настолько живы, естественны их действия, убедителен внешний облик, род занятий, раскрывается даже в известной степени их внутреннее состояние, чувства, настроения и т.д. Без изображения беспокойной, взволнованной толпы и вооруженных стрельцов, одетых в красные кафтаны и шапки, не получилось бы и той драматической напряженности, которая так характерна для данной картины. Тесные улочки и беспокойный силуэт города, рисующийся на фоне багрово-оранжевых тонов солнечного заката, могли бы показаться без людей просто безжизненными, а сама картина – художественно незавершенной.

При всей своей приверженности к научной точности и документальности А.М. Васнецов, по его собственным словам, никогда не забывал, что «помимо сухого исторического материала важно нечто другое, что дает возможность проникать в это прошлое. Это способность чисто творческая, где воображение и представление руководят работой художника в большей степени, чем какой бы то ни было материал» [1, с. 7]. Творческий, художественный подход к своей работе подсказал А.М. Васнецову решение одного из лучших рисунков – это: «Площадь Ивана Великого в Кремле» (1903), подкупающего удивительно радостным, бодрым ощущением зимнего дня [1, с. 7]. Легкий, сверкающий белозимный снег лежит на домах и колокольнях. Едут сани и пестрые возки, толкут между собой важные бояре в высоких меховых шапках, скачет на палочке оборванный нищий-юродивый... И все это – на фоне великолепной древнерусской архитектуры, по-праздничному торжественной и величавой. Выполненные в 1904 году: «Средневековая Москва. Скоморохи» кажутся словно «подсмотренной» сквозь века сценкой прошлого [1, с. 7] (илл. 13).

В спускающихся зимних сумерках по одной из заснеженных московских улиц движутся причудливо наряженные скоморохи. Их смешные, приплясывающие фигурки составляют отчетливый контраст с остро схваченным изображением полуголого юродивого; тонкие, исхудалые руки его кажутся одновременно и жалкими, и страшными. И, наконец, другая акварель – это: «Уличная решетка. Ночь» (1903) [1, с. 8] (илл. 14).

Стынувший в зимней ночи город, улица и постройки, залитые неярким светом луны, деревянная изгородь, и тут же силуэт каких-то запоздалых людей, от которых веет чем-то настороженно тревожным. В этих произведениях перед нами предстали как бы сутки древней столицы: свежий, играющий яркими зимними красками день в многолюдном Кремле, вечер на одной из улиц, медленно засыпающей Москвы, и, наконец, студёная, тревожная ночь древнего города, освещенного холодным лунным светом.

Не случайно, про А.М. Васнецова говорили, что его старые города и незамысловатые уличные сценки настолько просто, живо и убедительно исполнены, что кажется, как будто все это создано очевидцем, человеком XVII века. Многие листы исторических рисунков А.М. Васнецова, и особенно поздние его произведения, были исполнены в специфической для данного художника технике, сочетающей рисование углем, акварельными красками, а также цветными карандашами. Встречаются сочетания акварели и туши, акварели, угля и белил и т.д.

Излюбленной темой исторического цикла работ А.М. Васнецова была Москва XVII столетия, эпохи, которую сам художник изучал и любил больше всего. Однако, в целом круг интересов художника был более широк. Так, например, появилась серия рисунков с видами Кремля, начиная с года основания Москвы князем Юрием Долгоруким в 1156 году и далее: «Московский Кремль при Иване Калите» (1921), «Московский Кремль при Дмитрии Донском» (1922) [1, с. 8] (илл. 15).

Иногда А.М. Васнецов воссоздавал и облик других городов древней Руси – Новгорода Великого, Воронежа, Коломны. В 1900-1910-е годы художник продолжал писать значительное количество этюдов. В большинстве своем они были выполнены А.М. Васнецовым в подмосковных местах, а также во время путешествий по России. В Московском университете хранится не совсем обычная коллекция работ А.М. Васнецова – его разнообразнейшие этюды – это «облака» [1, с. 9]. Созданные на протяжении нескольких десятилетий эти этюды представляют собой большой интерес. Подобно своему старшему брату В.М. Васнецову, Аполлинарий Михайлович был автором нескольких архитектурных проектов. В частности, им был выполнен проект, предполагавшегося к постройке нового здания Московского училища живописи, ваяния и зодчества, в котором он был преподавателем и руководил пейзажным классом до 1918 года.

В конце 1910-х годов художником были исполнены эскизы мебели в русском стиле, сделаны различные зарисовки народного орнамента и т.д. Все это свидетельствует о весьма широком круге интересов мастера, его трудолюбию



Илл. 13. А.М. Васнецов. «Средневековая Москва. Скоморохи». 1904 г. Бумага серая, наклеенная на картон, акварель, белила, гуашь, уголь, 46,5 x 60,8 см // Государственная Третьяковская галерея (Москва)



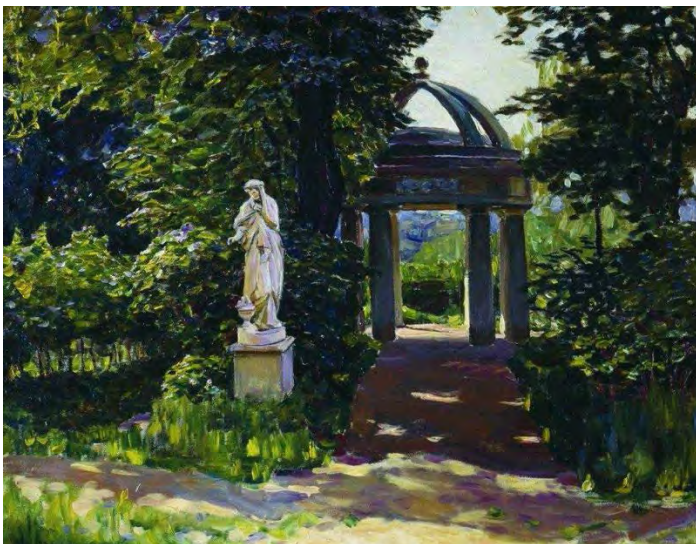
Илл. 14. А.М. Васнецов. «Уличная решетка. Ночь». 1903 г. Бумага на картоне, акварель, уголь, 46,4 x 60,4 см // Государственный Исторический музей (Москва)



Илл. 15. А.М. Васнецов. «Московский Кремль при Иване Калите». 1921 г. Бумага на картоне, акварель, уголь, карандаш, 51,0 x 69,0 см // Музей истории и реконструкции города Москвы



Илл. 16. А.М. Васнецов. «Троицкая церковь на Барсеневке». 1922 г. Х., м., 59,5 x 78,0 см // Музей истории и реконструкции города Москвы



Илл. 17. А.М. Васнецов. «Ротонда Миловиды. Статуя зимы. Найдёновский парк». 1920 г. Х., м., 61,6 x 79,0 см // Государственная Третьяковская галерея (Москва)

и неистощимой жажде творчества. Еще в Вятке, с 1870-х годов А.М. Васнецов начал работать, как художник-иллюстратор.

В дальнейшем он выполнил немало число рисунков для различных книгоиздательств, сотрудничал в таких известных журналах, как: «Всемирная иллюстрация» и «Живописное обозрение» [1, с. 9]. Наконец, нельзя не остановиться на совершенно ином виде деятельности А.М. Васнецова – это его литературных произведениях, в особенности теоретического, научного характера. Им было написано и прочитано несколько десятков лекций и докладов, посвященных истории, архитектуре и раскопкам старой Москвы. Мало, кто знает, что перу А.М. Васнецова принадлежит один из разделов многотомной: «Истории русского искусства» под редакцией И.Э. Грабаря и что в 1908 году вышла из печати книга А.М. Васнецова: «Художество» – «Опыт

анализа понятий, определяющих искусство живописи» [1, с. 10].

При ряде спорных мест эта книга содержит много верных мыслей и наблюдений. А.М. Васнецов был одним из тех русских художников, которые не только приняли революцию 1917 года, но и вложили немалый труд в развитие советской культуры. Он много работал в различных комиссиях, продолжал свою деятельность, как художник и, как ученый-археолог. В числе наиболее удачных пейзажей А.М. Васнецова, исполненных в 1920-х годах – это: «Троицкая церковь на Барсеневке», «Московский дворик зимой», «Ротонда Миловиды. Статуя Зимы. Найдёновский парк» [1, с. 10] (илл. 16, 17).

Эти небольшие полотна доставляют немалое наслаждение своей подлинной художественностью, свободной, артистически совершенной манерой письма, они поражают удивительно полнокровным мироощущением. Как правило, поздние пейзажи А.М. Васнецова имеют больше тенденции к лирическому, нежели к эпическому началу. Аполлинарий Михайлович дожил до семидесяти семи лет и до конца своих дней не выпускал из рук кисть.

В последние годы жизни он был особенно деятельным, как бы предчувствуя близкий конец. Преодолевая тяжелые приступы болезни, с лихорадочной поспешностью стремился он сделать, как можно больше в живописи. В последнем письме к художнику Н.Н. Хохрякову от 28 января 1928 года он восклицает: «Писать... писать с натуры, пока глаза видят и руки держат кисть <...>!» [4, с. 171]. Умер А.М. Васнецов 23 января 1933 года в Москве и был похоронен на Введенском кладбище. На его могиле, находящейся в тенистой аллее кладбища, в 1949 году Советским правительством было установлено гранитное надгробие (авторы – скульптор О.В. Буткевич и архитектор – В.И. Ступин); на нем были высечены слова: «Художнику, историку, мыслителю» [4, с. 172].

После кончины художника, в 1933 году, в Государственной Третьяковской галерее состоялась посмертная выставка его работ.

В 1956 году отмечалось столетие со дня рождения А.М. Васнецова, в Выставочном зале Союза художников СССР экспонировалась выставка его произведений, а на доме (Фурманский пер., 6), в котором художник прожил тридцать лет, была помещена мемориальная доска. В квартире А.М. Васнецова в Фурманском переулке, где бывали многие художники – его брат В.М. Васнецов, М.В. Нестеров, А.Е. Архипов, С.А. Виноградов, С.В. Иванов, А.С. Степанов, К.А. Коровин, С.Ю. Жуковский, писатели И.А. Бунин и В.А. Гиляровский, историки И.Е. Забелин и В.О. Ключевский и другие деятели русской культуры, в 1965 году состоялось открытие Мемориального музея-квартиры.

Здесь были собраны картины и рисунки художника, мебель, сделанная по его эскизам, личные вещи, архивные материалы. Все это бережно сохранили и многое передали в дар музею

В.А. и Е.К. Васнецовы. Восстановлена комната-мастерская, в которой А.М. Васнецов работал последние пятнадцать лет. Некоторые картины висят на тех же стенах, что и при жизни художника; на одной из них, написанный в 1911 году А.В. Исуповым (учеником А.М. Васнецова) портрет Т.И. Васнецовой – жены и спутницы жизни Аполлинария Михайловича на протяжении тридцати трех лет; ей мы тоже обязаны сохранением художественного наследия А.М. Васнецова. На мольберте в мастерской стоит последняя незаконченная работа художника – это угольный рисунок на сюжет так любимой им старой Москвы.

Таким образом, А.М. Васнецов в глазах современников был художником и ученым, пытливым историком и вместе с тем вдохновенным поэтом русской природы и седой старины. Сопоставляя произведения А.М. Васнецова разных лет, можно убедиться, насколько быстро и непрерывно проходила в них эволюция художествен-

ной формы. Жестковатые по цвету этюды начала 1880-х годов резко отличаются от пейзажей 1900-1920-х годов, полных света, воздуха, красок. Детально, выписанные: «Серый денек» и «Родина» составляют несомненный контраст с той свободной манерой, в которой были исполнены картины: «Северный край. Сибирская река», «Озеро», «Базар» (1903), «Гонцы. Ранним утром в Кремле» (1913) и другие работы [1, с. 9]. Стремление обогатить художественные возможности рисунка и акварели заметно во многих листах: «Старой Москвы», хотя здесь эта эволюция творчества проходила не столь отчетливо [1; с.9]. Отдавая должное лучшим произведениям этого цикла, нельзя упускать из вида их слабых сторон. Таковы сухость, проявляющаяся в отдельных произведениях, однообразие, заметное в тех случаях, когда художник слишком увлекся археологией и не стремился вдохнуть нечто новое, яркое в композиционные решения или колорит своих произведений.

### Список литературы:

1. Аполлинарий Михайлович Васнецов / Авт.-сост.: И.М. Шмидт. М.: Государственное изд-во изобразительного искусства, 1961. 10 с.: ил.
2. Аполлинарий Васнецов / Авт. текста В. Филиппов. М.: Изд-во «Белый город», 2001. 64 с.
3. Аполлинарий Васнецов. Старая Москва. М.: Изд-во «Воскресный день», 2018. 71 с. (Большая художественная галерея).
4. Беспалова Л.А. Аполлинарий Михайлович Васнецов. 1856-1933. 2-е изд., перераб. и доп. М.: Изд-во «Искусство», 1983. 229 с.: ил.
5. Лобанов В.М. Творческий путь Аполлинария Васнецова // Аполлинарий Васнецов. К столетию со дня рождения / Труды музея истории и реконструкции Москвы. Вып. VII. М.: Изд-во «Московский рабочий», 1957. С. 9-42.
6. Мальцева Ф.С. Мастера русского пейзажа. 1880-1890-е годы. М.: Изд-во «Искусство», 2001. Ч. 3. 151 с.
7. Марьяновская О. Исследователь старой Москвы // Человек. Культура. Город. – 2006. – № 9. – С. 32-22.
8. Ядохина Е.И. Аполлинарий Васнецов – хранитель старины московской // Отзвуки минувшего. М.: ОАО «Московские учебники и картолитогрфия», 2006. С. 7-19.
9. Ядохина Е.И. Аполлинарий Васнецов. М.: Государственная Третьяковская галерея, 2017. 48 с.: ил. (Художник в Третьяковской галерее).