

ГЕОГРАФІЧНІ НАУКИ

DOI: <https://doi.org/10.32839/2304-5809/2019-5-69-63>

УДК 911.3

Воловик В.М., Слівінська А.С.

Вінницький державний педагогічний університет
імені Михайла Коцюбинського

ЕТНОКУЛЬТУРНІ КАРКАСНІ ЛАНДШАФТИ МІСТЕЧКА ХМІЛЬНИК ВІННИЦЬКОЇ ОБЛАСТІ

Анотація. Проаналізовано особливості етнокультурних ландшафтів містечка Хмельника Хмельницького району Вінницької області. Виокремлено закономірності їх формування, етнокультурні ознаки та особливості користування. Визначено, що ознакою етнокультурних ландшафтів Хмельника є поєднання селитебних ландшафтів за національною ознакою, а також просторове розташування сакрально-тафальних ландшафтів. Вплив культур є одним з проявів у формуванні етнокультурних ландшафтів регіону, що означено у структурі містечка, де значну площу займають польські та єврейські етнокультурні ландшафти. Сучасний стан ландшафтів Хмельника вимагає проведення моніторингу, охорони та музеєфікації містечка з етнокультурними пам'ятками, виділення комплексних охоронних зон.

Ключові слова: Хмельник, містечко, етнокультурний ландшафт, каркасний ландшафт, поляки, євреї, українці.

Volovik Volodymyr, Slivinska Anna

Vinnytsia State Pedagogical University named after M. Kotsyubynsky

ETHNOCULTURAL NETWORK LANDSCAPES OF THE SMALL TOWN OF KHMILNYK OF THE VINNYTSIA REGION

Summary. The peculiarities of ethnocultural landscapes of the Khmilnyk town of Khmelnytsky district of Vinnytsia oblast are analyzed. The patterns of their formation, ethno-cultural features and features of use are singled out. Historical and ethnological analysis of the small town from 1100 year to today. It is determined that the feature of ethnocultural landscapes of Khmilnyk is a combination of residential landscapes on a national basis, as well as the spatial arrangement of sacred-taphal landscapes. Belligerent landscapes of Khmilnyk are analyzed by the fortress located on the island in the floodplain of the Southern Bug. The formation of the palace-park complex, based on which the Ksido Palace and the stone arched bridge are considered. The features of the structure of the historical center, which from the 16th century to the beginning of the 20th century are represented by the Jewish shtetl, are revealed. The main compositional center of residential landscapes was the market square, which was formed: a church, a synagogue, one-storey trade lines. The formation of industrial landscapes under the influence of the Jewish ethnic group has been analyzed. The sacred and taphal landscapes of Khmilnyk are presented, which are represented by religious buildings of various religious directions, which formed additional nodes of the frame landscape of the town. Their brief description is given. The formation of ethnocultural landscapes of Khmilnyk is due to the peculiarities of landscape conditions, socio-historical factors, which led to the formation of Polish palace and park landscape and Jewish sacred-taphal landscapes. The Polish and Jewish ethnocultural landscapes of Khmilnyk have significant tourist potential and can be the basis for the allocation of complex security zones in the area of the island part of the Southern Bug. The security measures in the form of regeneration and museum design of sacred and taphal landscape complexes in the small town are the most effective method of preserving the ethnocultural heritage. Work on the restoration of the objects of cultural heritage of Khmilnyk will stimulate the development of tourism in the region.

Keywords: Khmilnyk, small town, ethnocultural landscape, network landscape, poles, jews, ukrainians.

Постановка проблеми. Звична структура каркасних етнокультурних ландшафтів містечок Правобережної України сформована селитебними, сакрально-тафальними та промисловими ландшафтними комплексами. Чинником для виділення таких ландшафтних комплексів є просторове розташування кварталів за етнокультурною ознакою та формування певних історико-архітектурних артефактів. Містечко Хмельник у Вінницькій області підтверджує цю ознаку, маючи у своїй структурі значну площу ландшафтів поліетнічного походження. У XXI сторіччі виникла необхідність у збереженні автентичних польських та єврейських елементів кварталів, шляхом заповідання культурної спадщини, що відповідає сучасній правовій базі України.

Аналіз останніх досліджень і публікацій. Наприкінці ХХ – початку ХХІ сторіч вивченням етнокультурних ландшафтів містечок Поділля, у т.ч. Хмельника займалися географи [1], а вивченням етнокультурної спадщини також й історики, краєзнавці, архітектори [2; 5; 6; 7].

Виділення невирішених раніше частин загальної проблеми. Здійснені дослідження сприяють оцінюванню впливу етнокультурної спадщини на розвиток регіонального та загальнодержавного туризму. Це дасть змогу розробити практичні рекомендації щодо заповідання, регенерації й використання етнокультурної спадщини в сучасних економічних умовах, реалізації програм із залученням коштів країн ЄС (Польща).

Мега статті. Головною метою дослідження є аналіз каркасних етнокультурних ландшафтів містечка Хмільник Хмельницького району Вінницької області та можливості їх використання в етнокультурному туризмі.

Виклад основного матеріалу. Місто, відоме як курорт державного значення, має також давню етнокультурну історію та цікаві культурні артефакти. Хмільник, площею 2049 га [9], розташований у північно-західній частині Вінницької області, у межах Подільського Побужжя. Клімат досліджуваної території помірно-континентальний з м'якою зимою і нежарким літом: середньорічна температура $+6,8^{\circ}\text{C}$, середньорічна кількість опадів – 540 мм [9]. У рельєфі переважає полого-хвиляста рівнина, пересічена мережею балок, з ухилом у сторону Південного Бугу, з перевищеннями висот 40-59 м (рис. 1). Гідрологічна мережа представлена річкою Південний Буг з лівою притокою р. Хвосо. Формування основних етнокультурних ландшафтів містечка прив'язане до острова, розташованого у межах русла, розділеного на два рукави. У ґрунтовому покриві переважають чорноземи потужні мало гумусні на лесових породах; також є чорноземи опідзолені, лугові та лугово-болотні ґрунти. Площа зелених насаджень 763 га (1993 р.) [17, с. 375–376], 510 га (2014 р.) [9]. За фізико-географічним районуванням відноситься до Хмельник-Летичівського фізико-географічного району Північної лісостепової області Придніпровської височини.

Етимологія назви «Хмільник» походить від легенди XIII сторіччя, коли війська князя Данила зруйнували Бозький град, рештки місцевого населення переховувалося на острові у річці Південного Бугу, який заріс хмелем. Тому, історична назва часто звучить як «Хмельник». За іншою версією, походження назви містечка пов'язано з козацьким гетьманом XVI сторіччя Венцеславом Хмельницьким, від якого пішов рід Хмельницьких [5].

Історико-етнологічний аналіз. За твердженнями істориків [6], формування містечка почалося у VI-VII сторіччі з граду Бозький (на острові поміж рукавів Південного Бугу – Бозький острів). Вперше Бозький острів згадується у 1100 році [5], хоча офіційно дата заснування Хмільника – 1362 рік. Вже від середини XII сторіччя досліджувана територія була щільно населеною смугою Побужжя; у XIII сторіччі входила до складу Болохівської землі. У 1370 році, за твердженням Д. Дорошенка, тут збудували замок [6]. У 1448 році містечку надано магдебурзьке право (торги у неділю та щорічні ярмарки), що прискорило його розвиток та вплив польських феодалів, а також заселення євреями та формування класичної каркасної структури «штетлу» [1].

На початку XVI сторіччя Хмільник був центральним замком окремого прикордонного староства: «Дерев'яне містечко з обмурованим острогом; дерев'яний замок на рівнині стоїть над рікою Буг...» [3, с. 417]. У цей же час викопано канал для укріплення оборонної споруди (рис. 2) [10]. На початку XIX сторіччя містечко хаотично забудоване, низинні частини навесні та восени затоплювалися водою, перетворюючись у болото [8, с. 664]. Подібна ситуація збереглася до початку XX сторіччя.

В етнічному складі до 40-х років XX сторіччя переважали євреї. У 1787 році у містечку проживало 1400 мешканців, у тому числі – 782 євреї; у 1827 році з 6915 – 5671 євреїв, що становило 82% населення; у 1921 році з 7672 жителів – 5908 євреїв [16].

М. Симашкевич, наприкінці XIX сторіччя, зазначає зв'язок етносів та формування етнокультурних ландшафтів з каркасними гідрологічними структурами регіону, розвиваючи ідею водного підкласу дорожніх етнокультурних ландшафтів [1]: «Місто Хмільник, як ми вже помітили, розташоване на річці Буг, якраз на тому місці, де ця ріка, після своєї течії з Проскурова на північний схід, раптом швидко змінює напрям на південно-східний. Зда-

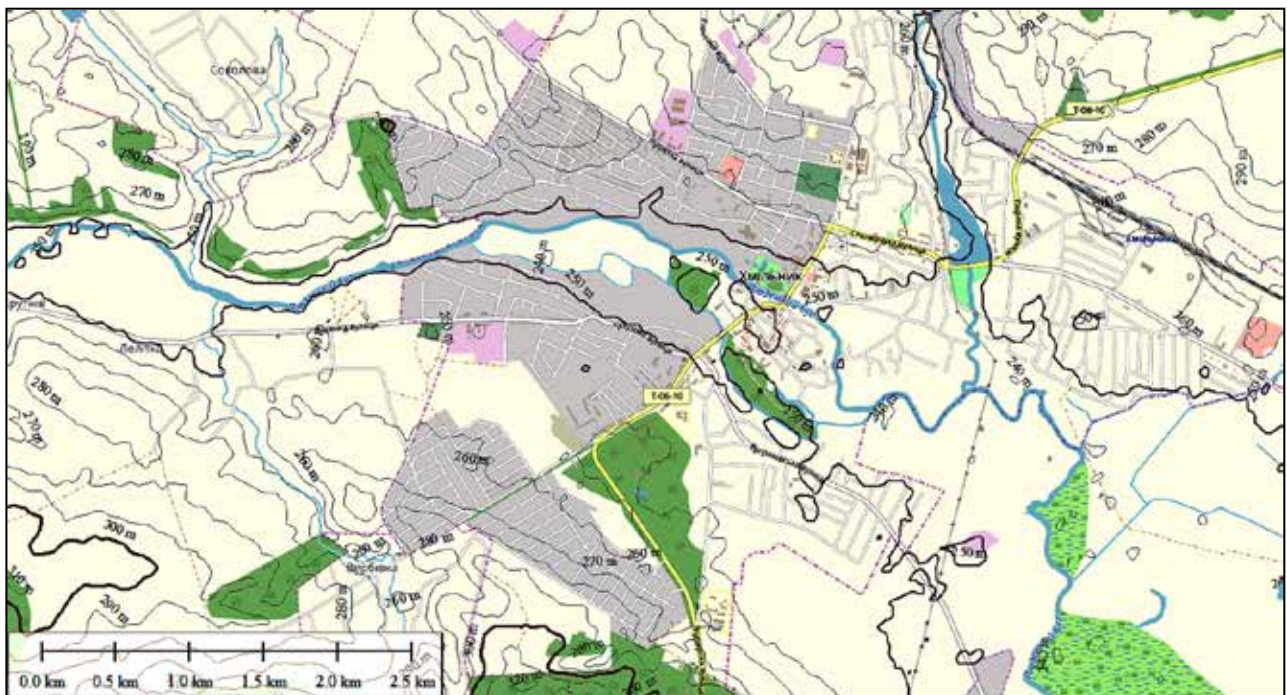


Рис. 1. Рельєф Хмільника

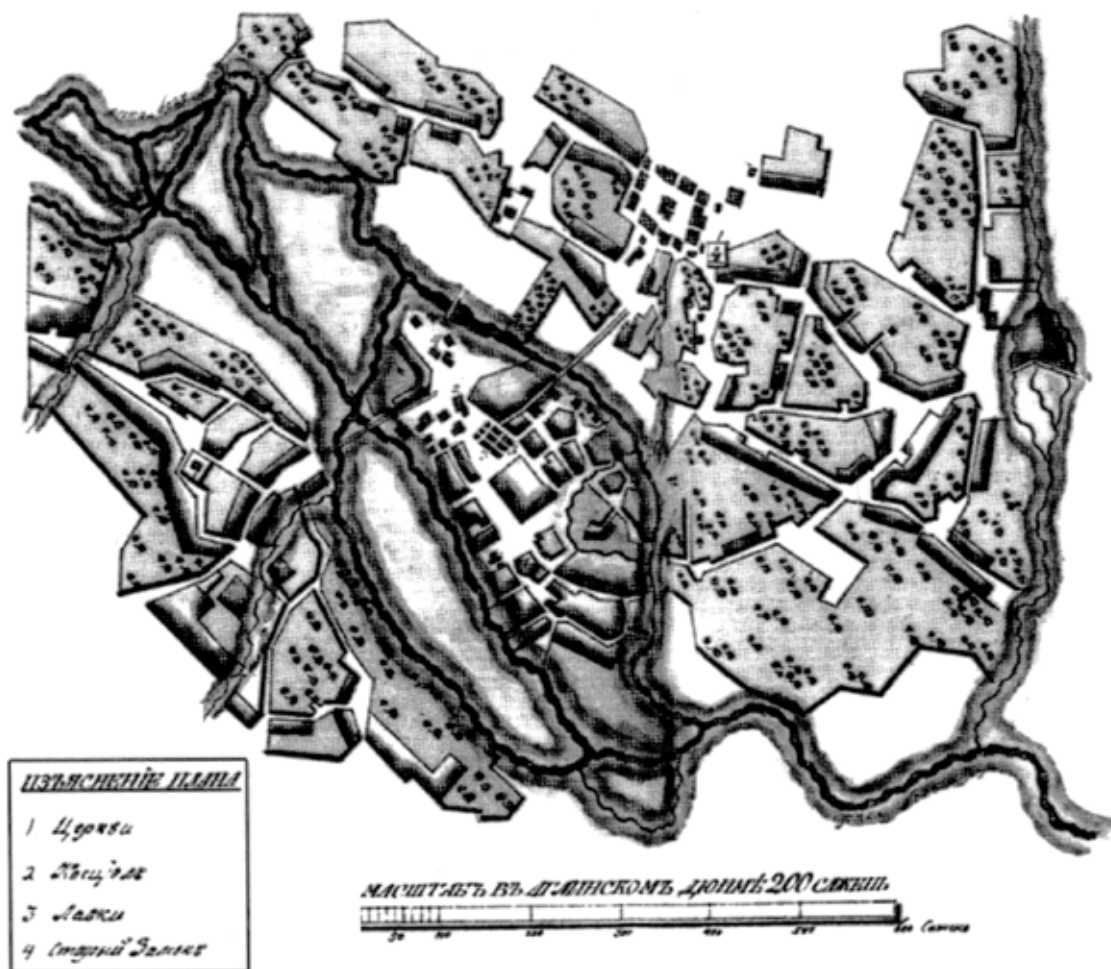


Рис. 2. План містечка Хмільник, 1806 р. [11]

валося б, що таке географічне розташування цього незначного містечка, хоча і на головному вигині цієї переважно «подільської річки», ще не говорить нічого особливого на користь історичного значення цього містечка у Поділлі. Але це значення так відчутне в історії Поділля, що мимохідь звертає на нього увагу. Взагалі потрібно відмітити, що історичне життя народів, особливо життя первинне, розвивається за течією річок, це закон «всесвітньо-історичний» [13, с. 418]. Аналізуючи розташування містечка, автор звертає особливу увагу на вплив гідрологічного каркасу на формування місцевої етнокультури та колонізаційні процеси у регіоні: «Розташоване на головному вигині північно-східної частини ріки Бугу, місто це з давніх часів було головним відправним пунктом колонізацій вгору і вниз за течією цієї ріки. Мало того, у силу цього ж географічного розташування міста Хмільника, тут вперше утворюється центр місцевої ніби охоронної для усього північно-східного Поділля, сили, яка наводила жах і розкриваючи свій рішучий вплив навіть на окремі татарські володіння. ... До слова, місто Хмільник за його географічним розташуванням, можна назвати головним історичним центром на північному сході Поділля, як на південному сході Ладижин, потім Брацлав, а на південному заході Кам'янець» [13, с. 419]. В. Гульдман зазначає особливості каркасної структури початку ХХ сторіччя: «Теперішнє місто Хмільник розташоване на острові, що утворений рукавами річки Буг; по

обидва ж береги річки знаходяться його передмістя. При одному з таких передмість – Мазурівка, на північно-східній частині острова розташовані рештки старовинного укріплення, що складається з великого насипу, оточеного кам'яними стінами із облаштованими в них бійницями» [4, с. 151]. З 1923 року Хмільник став районним центром.

Етнокультурні ландшафти містечка. Історико-культурний ареал містечка охоплює територію Старого міста в межах острова між протоками Південного Бугу, тобто його межі визначаються берегом острова [9, с. 81]. Формування каркасних етнокультурних ландшафтів від ХІІІ сторіччя зумовлено наявністю природного ядра – «острова» у межах річища, який мав потужний оборонний потенціал. Тут функціонували *белігеративні ландшафти* Хмільника: «Навесні велика частина острова вкривалась водою, за винятком досить високої місцини, яку спочатку обставляли високими палями – частоколом, а згодом кам'яною стіною. Так з'явився замок, усередині якого знаходився дім управителя, казарма, вежа і одна чи декілька сторожових башт... Згодом місто почало розростатись, будуватись поза замком, з'явилося населення, що займалось не тільки хліборобством, а й ремісники, згодом торгівці» [12, с. 29]. Після татарських набігів замок відновили у 1500 році, у 1620 році знову спалили [10].

Сучасні белігеративні ландшафти історичного центру представлені двадцятиметровою вежею фортеці з трьома контрфорсами, двоохарусним

підвальним та двоповерховим із бійницями приміщенням над підвалом. З 1804 по 1917 роки тут була православна церква Святого Іллі. У першій половині ХХ сторіччя історичний об'єкт використовували під майстерні, склади тощо. Зараз – розташований історичний музей, у приміщенні нижнього поверху вежі відкрито ресторан.

Палацово-парковий комплекс, також розташований у межах острова, представлений палацом Ксідо (два поверхи та підвальне приміщення), збудованим у 1911-1915 роках на руїнах старого замку. Будівля не має тильної частини, від річки Південний Буг палац обрамлений кам'яною плиткою, що створює вигляд фортеці, з іншого боку – фасад панського маєтку з білосніжними колонами та балконами. Власником був Костянтин Ксідо, грецького походження. У 1915 році через Південний Буг збудовано кам'яний арочний міст (зберігся, у нормальному стані).

Центр містечка від середини ХІХ сторіччя мав типову структуру єврейського штетлу. У першій половині ХVІ сторіччя у межах історичного «ядра» Хмільника сформувався архітектурний комплекс: фортеця, ратуша, костел; у підземній частині – ходи і коридори. Головним композиційним центром *селитєбних ландшафтів* була ринкова площа, яку сформували: костел, синагога, одноповерхові торговельні ряди, дерев'яні рундуки, житлові будинки заможних містян [7].

Наприкінці ХІХ сторіччя острів, відокремлений каналом у заплавної місцевості Південного Бугу, формувал каркасний вузол, історичний центр містечка – «Старий базар» і «Старе місто» [2]. На сході (лівому узбережжі) формується другий вузол каркасного етнокультурного ландшафту – передмістя «Новий базар» або «Нове місце», частина якого мала назву «Слобода» або «Глинка», що зумовлено глинистим ґрунтом заплавної місцевості. На північ від «ядра» Хмільника розташоване передмістя «Дубрівка» («Хутори»), у західній частині – «Січкарівка», у східній, поблизу ставка – «Погребі» (з бджолиними погребями), «Глудзанівка», хутір Бутків [15]. У Січкарівці у ХVІ сторіччі розташовувався господарчий двір замкової охорони [14]. На південь, за Південним Бугом, було передмістя Угринівка (Вугринівка), яке у 50-60-х рр. ХХ сторіччя ввійшло до складу міста. У цей час також приєднані села Мазурівка (переважали етнічні поляки), Порубинці, Слобода, Сидориха, частину Дубрівки.

Наприкінці ХІХ сторіччя зароджуються *промислові ландшафти*: майстерні, крамниці, невеликі заводи і фабрики. Більшість з них належать євреям. До кінця ХХ сторіччя працювала ткацька мануфактура, започаткована у 1878 році. Шляхом насипання дамби та греблі на р. Хвоста було сформовано ставок та запущено водяний млин [7]. У 1905 році відкрито чавуноливарню Гуревича. У 20-х роках ХХ сторіччя працювали чавуноливарний завод, вапняковий шахти Хаїма Франка, Абрама Штраухера, гіпсова фабрика Мехела Кауфмана, завод газованих вод Мошки Весенгартена, завод фруктових вин Іцека Райзи, маслозавод Шлями Брікмана, пивзавод Іцека Демба, фабрика мила Мошки Пастернака [16], розпочали будівництво гідроелектростанції на Південному Бузі [8].

Сакральні ландшафти Хмільника представлені культовими спорудами різних релігійних спрямувань, які сформували додаткові вузли карка-

сного ландшафту містечка. Вони займали найвищі місцерозташування. У 1603 році поблизу фортеці збудовано базиліку – костел Усікновення глави Іоанна Предтечі. Від 1937 до 1952 року використовувався не за призначенням (кузня, зерносквище), у 2008 році проведено капітальний ремонт споруди [7]. Зараз використовується громадою як культова споруда, знаходиться у нормальному стані.

У 1801 році у межах острова збудовано кам'яну церкву Святої Покрови, решту церков – у другій половині ХІХ – початку ХХ сторіччя. Зараз усі перебувають у нормальному стані та використовуються релігійними громадами. Як зазначив М. Загниброда, на площі 80 га розташовано 5 культових споруд на відстані від 475 до 1200 м, формуючи потужний сакральний «вузол» каркасного ландшафту Хмільника [7].

Санаторію «Радон» належить будівля бувшої синагоги, яка була збудована у 1640 році. Синагога розташована за 300 м на північ від старої ринкової площі, у центрі єврейського штетлу кінця ХІХ сторіччя. Поруч з північним фасадом було кладовище, яке почали використовувати у 1565 році. Синагогу поступово реставрують, де планується розмістити сучасний музей Свентокшиського штетлу [16].

Тафальні ландшафти представлені 6 кладовищами у межах міста та 2 міськими – за його межами (табл. 1).

Таблиця 1

Тафальні ландшафти Хмільника [9]

Кладовища (назва)	Статус	Площа, га
В межах містечка		13,2
Католицьке «Мостовського»	закрите	2,8
Православне «Стеселя»	закрите	3,0
Єврейське	підлягає закриттю	1,2
«Мазурівське»	закрите	1,4
«Вугринівське»	підлягає закриттю	3,0
«Порубиньське»	підлягає закриттю	1,8
За межею міста		11,7
«Північне»	діюче	6,7
«Західне»	діюче	5,0

Католицьке та єврейське кладовища знаходяться у занедбаному стані, вимагають регенерації. Нове єврейське кладовище створено у 1820 році. Починаючи з 2008 року його обгородили і привели у порядок. Тут збереглося кілька старих оригінальних мацев [16].

Висновки і пропозиції. Формування етнокультурних ландшафтів Хмільника зумовлено особливостями ландшафтних умов, соціально-історичних чинників, що призвело до формування польських палацово-паркових та єврейських сакральних-тафальних ландшафтів. Інтенсивні процеси формування етнокультурних ландшафтів містечка залежали від порубіжного розташування, етнічної різноманітності, зумовленої історичними процесами ХVІ – початку ХХ сторіч.

Польські та єврейські етнокультурні ландшафти Хмільника мають значний туристичний потенціал і можуть бути основою для виділення комплексних охоронних зон у районі острівної частини Південного Бугу. Охоронні заходи у вигляді регенерації та музеє-

фікації сакральньо-тафальних ландшафтних комплексів у містечку є найефективнішим методом збереження етнокультурної спадщини. Вони дозволяють долучити історико-культурні пам'ятки до загальнодержавних, регіональних та локальних туристичних маршрутів. Роботи з відновлення об'єктів культурної

спадщини Хмільника стимулюватимуть розвиток туризму в регіоні. Вони є пріоритетними, що пов'язано з комплексністю етнокультурних ландшафтів та їх можливістю всебічно представити історико-культурний образ містечка Правобережної України у вигляді ландшафтно-архітектурного заповідника.

Список літератури:

1. Воловик В.М. Етнокультурні ландшафти: регіональні структури і природокористування : [монографія]. Вінниця : ТОВ «Вінницька міська друкарня», 2013. 464 с.
2. Гальчак Сергій. Хмільник, Сальниця, Уланів в описах Ю. Сіциньського, О. Мальченка, А. Швенцона. *Перша Хмільницька наукова історико-краєзнавча конференція* : Матеріали конференції, 23 вересня 2015 р., м. Хмільник Вінницької області. Вінниця : Меркьюрі-Поділля, 2015. С. 29–38.
3. Гваньїні О. Хроніка європейської Сарматії. Київ : Вид. дім «Києво-Могилянська академія», 2007. 1006 с.
4. Гульдман В.К. Пам'ятники старини в Подолі (Матеріали для складання археологічної карти Подольської губернії). Каменец-Подольський : Типографія Подольського губернського правління, 1901. 469 с.
5. Дорош М.Н. Витоки. Призабуті сторінки нашої історії. Хмільницький район. Дослідження, оповіді, версії. Вінниця, 2011. 324 с.
6. Дорош Микола. На Хрещатій дорозі: Бозький острів – Хмелин – Хмільник. *Перша Хмільницька наукова історико-краєзнавча конференція* : Матеріали конференції, 23 вересня 2015 р., м. Хмільник Вінницької області. Вінниця : Меркьюрі-Поділля, 2015. С. 14–28.
7. Загниборода Михайло. Хмільник: містобудівний розвиток на тлі історії. *Перша Хмільницька наукова історико-краєзнавча конференція* : Матеріали конференції, 23 вересня 2015 р., м. Хмільник Вінницької області. Вінниця : Меркьюрі-Поділля, 2015. С. 48–58.
8. Історія міст і сіл Української РСР. В 26 т. Вінницька область. Київ : УРЕ АН УРСР, 1972. 778 с.
9. м. Хмільник Вінницької області. Проект внесення змін до генерального плану міста. Пояснювальна записка. Київ : Б.в., 2014. 145 с.
10. Мальченко О. Укріплені поселення Брацлавського, Київського і Подільського воєводств (XV – середина XVII ст.). Київ, 2001. 380 с.
11. Описи Подільської губернії кінця XVIII – початку XIX ст. / Укладачі, автори вступної статті С.А. Кюпилов, А.Б. Задорожнюк. Кам'янець-Подільський : Аксіома, 2011. 124 с.
12. Ратушний А.І. Історія рідного села. Київ : УЦНК «Музей Івана Гончара», 2003. 96 с.
13. Симашкевич М. Историко-статистическое описание заштатного города Хмельника (Под. губ. Лит. уезда). *Подольскія епархіальныя ведомости*. 1869. № 10. С. 415–432; № 11. С. 473–481; № 12. С. 529–544; № 13. С. 560–577.
14. Тобою, краю мій, живу... Хмільниччина: події, особи, час. Довідник / Дорош М.Н., Степанюк В.А. – упорядники. Вінниця, 2013. 248 с.
15. Труды Подольского епархиального историко-статистического комитета. Под ред. Е. Сецинского. Вып. 9. Приходы и церкви Подольской епархии. Каменец-Подольск, 1901. 1064 с.
16. Хмельник. URL: <https://sztetl.org.pl/template/gfx/dzialania/chmielnik.pdf> (дата звернення: 01.05.2019).
17. Хмільник. *Географічна енциклопедія України* : в 3-х т. / Редкол.: О.М. Маринич (відп. ред.) та ін. Київ : «Українська енциклопедія» ім. М.П. Бажана, 1989-1993. Т. 3: П-Я. С. 375–376.

References:

1. Volovyk V.M. Etnokulturni landshafy: rehionalni struktury i pryrodokorystuvannia: [monohrafiia]. Vinnytsia : TOV «Vinnytska miska drukarnia», 2013. 464 s.
2. Halchak Serhii. Khmilnyk, Salnytsia, Ulaniv v opysakh Yu. Sitsynskoho, O. Malchenka, A. Shv-entsona. *Persha Khmilnytska naukova istoryko-kraieznavcha konferentsiia* : Materialy konferentsii, 23 veresnia 2015 r., m. Khmilnyk Vinnytskoi oblasti. Vinnytsia : Merkiuri-Podillia, 2015. S. 29–38.
3. Hvanini O. Khronika yevropeiskoi Sarmatii. Kyiv : Vyd. dim «Kyievo-Mohylianska akademiia», 2007. 1006 s.
4. Huldman V.K. Pamiatnyky staryny v Podolii (Materialy dlia sostavleniia arkheolohycheskoi karty Podolskoi hubernii). Kamenets-Podolskii : Typohrafiia Podolskoho hubernskoho pravlieniia, 1901. 469 s.
5. Dorosh M.N. Vytoky. Pryzabuti storinky nashoi istorii. Khmilnytskyi raion. Doslidzhennia, opovidi, versii. Vinnytsia, 2011. 324 s.
6. Dorosh Mykola. Na Khreshchatii dorozii: Bozkyi ostriv – Khmelyn – Khmilnyk. *Persha Khmilnytska naukova istoryko-kraieznavcha konferentsiia*: Materialy konferentsii, 23 veresnia 2015 r., m. Khmilnyk Vinnytskoi oblasti. Vinnytsia : Merkiuri-Podillia, 2015. S. 14–28.
7. Zahnyboroda Mykhailo. Khmilnyk: mistobudivnyi rozvytok na tli istorii. *Persha Khmilnytska naukova istoryko-kraieznavcha konferentsiia* : Materialy konferentsii, 23 veresnia 2015 r., m. Khmilnyk Vinnytskoi oblasti. Vinnytsia : Merkiuri-Podillia, 2015. S. 48–58.
8. Istoriiia mist i sil Ukrainskoi RSR. V 26 t. Vinnytska oblast. Kyiv : URE AN URSR, 1972. 778 s.
9. m. Khmilnyk Vinnytskoi oblasti. Proekt vnesennia zmin do heneralnogo planu mista. Poyasniuvalna zapyska. Kyiv : B.v., 2014. 145 s.
10. Malchenko O. Ukripleni poselennia Bratslavskoho, Kyivskoho i Podilskoho voievodstv (XV – seredyna XVII st.). Kyiv, 2001. 380 s.
11. Opysy Podilskoi hubernii kintsia XVIII – pochatku XIX st. / Ukladachi, avtory vstupnoi statii S.A. Kopylov, A.B. Zadorozhnyiuk. Kamianets-Podilskii : Aksioma, 2011. 124 s.
12. Ratushnyi A.I. Istoriiia ridnoho sela. Kyiv : UTsNK «Muzei Ivana Honchara», 2003. 96 s.
13. Symashkevych M. Ystoryko-statystycheskoe opysanie zashtatnoho horoda Khmelnyka (Pod. hub. Lyt. uезда). *Podolskiiia eparkhialnyia vedomosti*. 1869. № 10. S. 415–432; № 11. S. 473–481; № 12. S. 529–544; № 13. S. 560–577.
14. Tobiou, kraiu mii, zhyvu... Khmilnychchyna: podii, osoby, chas. Dovidnyk / Dorosh M.N., Stepaniuk V.A. – uporiadnyky. Vinnytsia, 2013. 248 s.
15. Trudy Podolskoho eparkhialnoho ystoryko-statystycheskoho komyteta. Pod red. E. Setsynskoho. Vyp. 9. Prykhody y tserkvy Podolskoi eparkhyi. Kamenets-Podolsk, 1901. 1064 s.
16. Khmelnyk. URL: <https://sztetl.org.pl/template/gfx/dzialania/chmielnik.pdf> (data zvernennia: 01.05.2019).
17. Khmilnyk. *Heohrafichna entsyklopediia Ukrainy* : v 3-kh t. / Redkol.: O.M. Marynych (vidp. red.) ta in. Kyiv : «Ukrainska entsyklopediia» im. M.P. Bazhana, 1989-1993. T. 3: P-Ya. S. 375–376.