

DOI: <https://doi.org/10.32839/2304-5809/2020-6-82-50>

УДК 343.982.356

Грабовський Г.В., Опарій А.О.

Харківський науково-дослідний експертно-криміналістичний центр
Міністерства внутрішніх справ України

ОСОБЛИВОСТІ ЕКСПЕРТНОГО ДОСЛІДЖЕННЯ СЛІДІВ ВЗУТТЯ ТА ЇХ ІДЕНТИФІКАЦІЇ

Анотація. Розглядаються особливості експертного дослідження слідів взуття та їх ідентифікації. Актуальним є розгляд конкретних прикладів, що ілюструють механізм слідоутворення та спосіб фіксації слідів взуття, який впливає на процес ідентифікації слідоутворюючого об'єкта при проведенні такого виду експертизи. Метою даної статті є висвітлення особливостей експертного дослідження слідів взуття під час проведення судово-трасологічної експертизи. За матеріалами експертного дослідження розглянуто основні стадії проведення судово-трасологічної експертизи слідів взуття. На прикладі сліду взуття, зафіксованого гіпсовим зліпком, проаналізовані загальні та окремі ознаки, що відобразилися у гіпсовому зліпку, а також ознаки, які характеризують конкретну пару взуття. Досліджені та проаналізовані ознаки в гіпсовому зліпку, що характеризують стійкість та індивідуальність. Розглянуто процес вирішення завдань ідентифікаційного характеру щодо встановлення конкретної пари взуття. Проведена комплексна оцінка результатів дослідження, наукове обґрунтування походження встановлених ознак та формулювання висновків. В розглянутих стадіях наведено приклади опису дослідження.

Ключові слова: трасологічна експертиза, слід взуття, гіпсовий зліпок, стадії дослідження, механізм слідоутворення, ідентифікація, приклади опису.

Hrabovskyi Hryhorii, Opariy Andriy
Kharkiv Scientific Research Forensic Center of the
Ministry of Internal Affairs of Ukraine

EXPERT ANALYSIS AND IDENTIFICATION FEATURES OF FOOTWEAR IMPRESSIONS

Summary. This paper discusses features of expert research of footprints of shoes and their identification. It is relevant to consider specific examples illustrating the mechanism of trace formation and the method of fixing footprints of shoes, which affects the identification of a trace-forming object during this type of examination. Nowadays, there is a need to conduct research on new types of shoes, which also requires a review of methodologies and information support. The reason is the emergence of new materials and shoe manufacturing processes, the properties and design features of which are not sufficiently studied in the practice of trasological examination. At the same time, the lack of an unequivocal understanding of the diversity of investigators and operative officers and the importance of identification signs and conditions for their display in the tracks leads to insufficient quality of the conduct and assessment of examinations. Therefore, it can be stated that all of the above factors lead to both the refusal to resolve the issues that an expert poses every day and the incorrect assessment of the conclusion when using secondary identification features when substantiating it. That is why the consideration of not only specific examples illustrating the mechanism of trace formation on various surfaces is the most relevant, but also a method of fixing the trace, which affects the identification of the trace-forming object during this type of examination. The purpose of this article is to highlight the features of an expert study of footprints during forensic examination. Based on the materials of an expert study, the main stages of the forensic trasological examination of footprints are considered. Using the example of a shoe trace fixed by a plaster cast, the general and particular signs displayed in the plaster cast, as well as the signs characterizing a particular pair of shoes, are analyzed. The signs in a plaster cast characterizing stability and individuality are investigated and analyzed. The process of solving problems of identification nature to establish a specific pair of shoes is considered. A comprehensive assessment of the results of the study, the scientific justification of the origin of the established signs and the formulation of conclusions. The stages considered provide examples of the description of the study.

Keywords: trasological examination, footprint, footwear impression, mechanism of trace formation, trace identification.

Постановка проблеми. Сліди взуття можуть широко використовуватися при розслідуванні різних злочинів: вбивств, розбійних нападів, крадіжок, зґвалтувань і т. д. Для вирішення багатьох питань, пов'язаних з дослідженням слідів взуття, необхідно проведення трасологічної експертизи [2, с. 3].

Трасологічна експертиза має більші можливості у встановленні за слідами взуття фактів, що мають доказове значення. Вона дозволяє визначити групову приналежність взуття, тотожність взуття та умови (механізм) виникнення слідів [2, с. 3].

У наш час виникає необхідність у проведенні досліджень нових видів взуття, а також потребує перегляду методичне та інформаційне забезпечення. Це обумовлено появою нових матеріалів та процесів виготовлення взуття, властивості та конструктивні особливості яких недостатньо вивчені в практиці трасологічних експертиз. Водночас, відсутність у слідчих та оперативних працівників однозначного уявлення про розмаїття і значення ідентифікаційних ознак та умов їх відображення в слідах призводить до недостатньо високої якості проведення та оцінки експертизи. Враховуючи вищесказане, можна заявити,

що всі наведені фактори призводять як до відмови від вирішення питань, що кожен день ставляться перед експертом, так і до неправильної оцінки висновку при використанні дуборядних ідентифікаційних ознак при його обрентуванні.

Саме тому розгляд не тільки конкретних прикладів, що ілюструють механізм слідоутворення на різних поверхнях, є найбільш актуальним, але і спосіб фіксації сліду, який впливає на процес ідентифікації слідоутворюючого об'єкта при проведенні такого виду експертизи.

Аналіз останніх досліджень і публікацій.

Вивченню наукових основ і дослідженню слідів взуття та взуття у різні періоди присвячували свої праці такі відомі вчені як Т.В. Авер'янова, Р.С. Белкін, Г.Л. Грановський, І.В. Кантор, Ю.Г. Корухов, Н.П. Майліс, Е.Р. Россінська, Е.И. Зуев та ін. [1–10].

У відомих роботах авторами головним чином присвячені описи методів дослідження слідів взуття. Однак через появу великої різноманітності видів взуття, які використовують злочинці під час скоєння злочинів, необхідно доповнити загальну методика експертного дослідження розглядом конкретних прикладів, що ілюструють механізм слідоутворення та спосіб фіксації сліду. Крім того, на підставі таких прикладів було б непогано створити методичні рекомендації та інформаційні довідники, що ілюструють загальні та окремі ознаки, які відображаються у сліді.

Метою даної статті є висвітлення особливостей експертного дослідження слідів взуття під час проведення судово-трасологічної ідентифікаційної експертизи.

Виклад основного матеріалу. У широкому сенсі слова під ознаками розуміється все те, чим предмети або явища подібні між собою або чим вони відрізняються один від одного.

Ознаки, що характеризують об'єкт дослідження в цілому, називаються загальними ідентифікаційними ознаками, а ознаки, що характеризують деталі цього об'єкта – приватними ідентифікаційними ознаками, але всі вони в сукупності дозволяють встановити тотожність того чи іншого об'єкта. Однак, не слід вважати, що має місце чіткий розподіл ознак на приватні та загальні – це досить відносні поняття. Наприклад, така ознака, як довжина та форма підошви взуття, є приватною по відношенню до взуття в цілому, і в той же час загальною по відношенню до конкретної підошви, що розглядається окремо.

Частіш за все, сліди, що були залишені взуттям певного розміру або типу, можна встановити саме на основі загальних ознак, що відобразилися в слідах. Важливим також є і той факт, що загальні ознаки дозволяють безпечливо виключати взуття, від якого не могло залишитися слідів на місці злочину. Але саме збіг загальних ознак, якщо він має місце при виконанні трасологічної експертизи, завжди служить підставою для продовження дослідження і порівняння приватних ознак.

Експерт може зробити категоричний висновок про те, що слід залишено даним взуттям, якщо в процесі експертного дослідження буде встановлено збіг загальних і приватних ознак, які дають у сукупності унікальний комплекс, але наявні при цьому в об'єктах, що ідентифікуються, відмінності, повинні бути пояснені. Але якщо

співпадають тільки загальні ознаки і при цьому відсутні приватні, експерт повинен вказати на наявність родової тотожності та неможливість ідентифікації наданих об'єктів дослідження.

Незалежно від питань, поставлених на розв'язання експертизи, експерт діє за загальною схемою, описаною в нормативних документах [12].

Саме тому, беручи до уваги узагальнений досвід експертної практики та результати наукових праць відомих вчених-криміналістів, в роботі розглянутий процес експертного дослідження слідів взуття. Крім того, розглянуто питання, що пов'язані з вирішенням завдань ідентифікаційного характеру щодо визначення конкретної пари взуття. Під час проведення дослідження використовувались матеріали судово-трасологічної експертизи.

Розглянемо на прикладі результати експертного дослідження гіпсового зліпку зі слідом низу підошви взуття та пари взуття за основними стадіями проведення судово-трасологічної експертизи. Порядком дослідження слідів взуття, як при ідентифікаційній, так і при діагностичній експертизі загалом однаковий, різниться тільки за обсягом дослідження.

На експертизу було надано: *«Слід низу підошви взуття, зафіксований за допомогою гіпсового зліпку, та пара взуття (рис. 1, 2).»*

На вирішення судової експертизи було поставлено питання: *«Чи належить залишений слід взуття, зафіксований за допомогою гіпсового зліпку, взуттю, що було вилучено у Іванова А.І.?»*

На стадії роздільного дослідження вивчаються представлені об'єкти, проводяться їх вимірювання та виділяються спочатку загальні ознаки. Загальні ознаки дозволяють визначити групову приналежність, наприклад, взуття: до якого фасону і виду воно належить, які розміри і форма окремих частин підошви. Після загальних в сліді виявляються і аналізуються приватні ознаки. Визначивши сукупність виявлених ознак, експерт робить попередній (проміжний) висновок про придатність сліду для ідентифікації взуття, яке його залишило. Потім аналогічно вивчається представлений об'єкт, що перевіряється (взуття). Вивчені об'єкти дослідження і виявлення ознаки фіксуються методами масштабної фотозйомки.

Приклад опису дослідження гіпсового зліпку: *«Оглядом гіпсового зліпку у різних положеннях до джерел світла з використанням криміналістичної лупи (3X), встановлено, що по центру гіпсового зліпку розташований рельєфний слід низу підошви взуття. Слід витягнутої форми, розмірами 268×115 мм. Виходячи із форми та розмірів сліду можна зробити висновок про те, що даний слід залишений частково підметковою, проміжною та каблучними ділянками низу взуття на ліву ногу, які плавно переходять одна у одну. Рельєфний малюнок низу підошви взуття відобразився у підметковій частині у вигляді розташованих зверху та низу зигзагоподібних виступаючих ліній товщиною 4-16 мм, виступаючого елемента форми паралелограма розмірами 24×6 мм, виступаючої лінії товщиною 5-9 мм з примикаючими до неї елементами форми паралелограма, елементів форми близької до трикутної та трапецієвидної розмірами від 6×11 до 12×26 мм. На дні сліду проглядаються лінійні заглиблення та підвищення що чередують»*



Рис. 1. Слід низу підошви взуття, зафіксований за допомогою гіпсового зліпку, що наданий на дослідження



Рис. 2. Пара взуття, що надана на дослідження

ся товщиною біля 1 мм. У проміжній частині наявні різні заглиблення та підвищення, на дні сліду проглядаються лінійні заглиблення та підвищення що чередуються товщиною біля 1 мм. В каблучній частині рельєфний малюнок відобразився у вигляді виступаючих елементів трапецієвидної та «Z»-подібної форми, заглиблень та підвищень різної форми та конфігурації, на дні сліду лінійні заглиблення та підвищення що чередуються товщиною біля 1 мм (рис. 3).

Виходячи з форми та розміру сліду, форми, розміру та взаємному розташуванню елементів рельєфного малюнку, можна зробити висновок про те, що даний слід придатний для встановлення групової приналежності слідоут-ворюючого об'єкту. Питання про придатність даного сліду для ідентифікації пари взуття, наданої на дослідження, буде вирішуватися при порівняльному дослідженні».

Приклад опису дослідження пари взуття: «Оглядом пари взуття, було встановлено, що вони складаються із верху та підошви, які з'єднуються між собою клеєним способом та прошиті. Верх виготовлений із матеріалу схожого на шкіру, чорного кольору. Підошва взуття виконана із полімерного матеріалу чорного кольору. Рельєфний малюнок низу підошви взуття складається із



Рис. 3. Слід низу підошви взуття, зафіксований за допомогою гіпсового зліпку

виступаючих та заглиблених елементів різної форми та розмірів. Загальна довжина підошви взуття на праву ногу складає 290 мм, найбільша ширина каблучної частини 85 мм, найменша ширина проміжної частини 75 мм, найбільша ширина підметкової частини підошви 108 мм. Загальна довжина підошви взуття на ліву ногу складає 290 мм, найбільша ширина каблучної частини 85 мм, найменша ширина проміжної частини



Рис. 4. Пара взуття, вилучена у гр. Іванова А.І. (вид зверху)



Рис. 5. Пара взуття, вилучена у гр. Іванова А.І. (вид знизу)

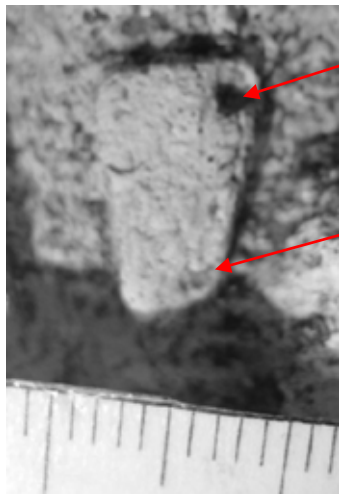


Рис. 6. Окремі ознаки 1 та 2 на гіпсовому зліпку

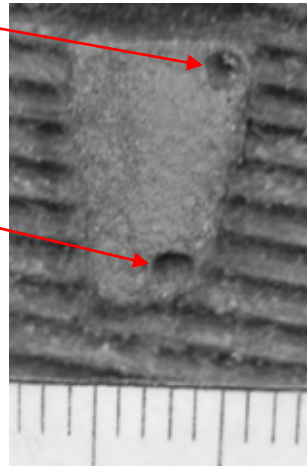


Рис. 7. Окремі ознаки 1 та 2 на низу підшви взуття

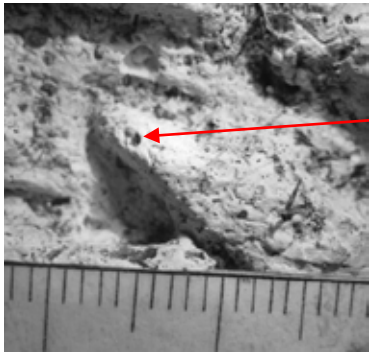


Рис. 8. Окрема ознака 3 на гіпсовому зліпку

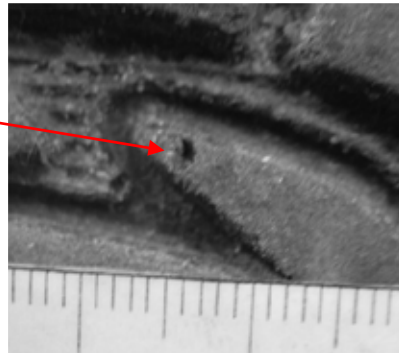


Рис. 9. Окрема ознака 3 на низу підшви взуття

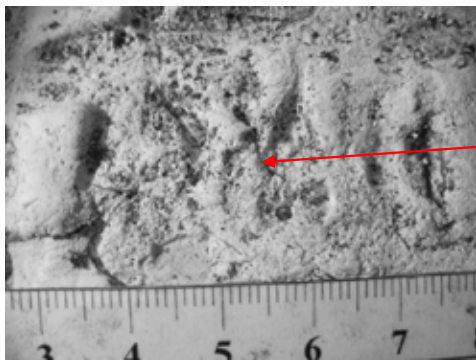


Рис. 10. Окрема ознака 4 на гіпсовому зліпку

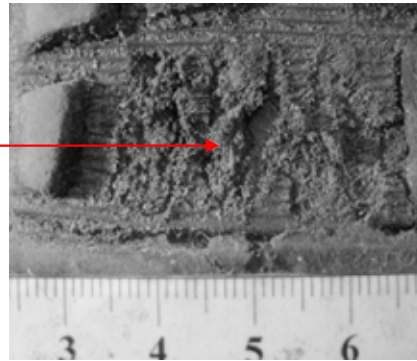


Рис. 11. Окрема ознака 4 на низу підшви взуття

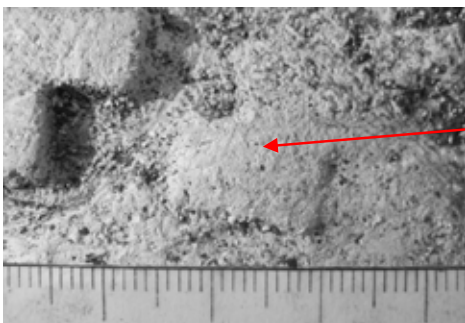


Рис. 12. Окрема ознака 5 на гіпсовому зліпку

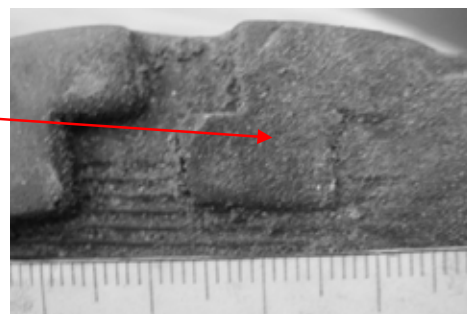


Рис. 13. Окрема ознака 5 на низу підшви взуття

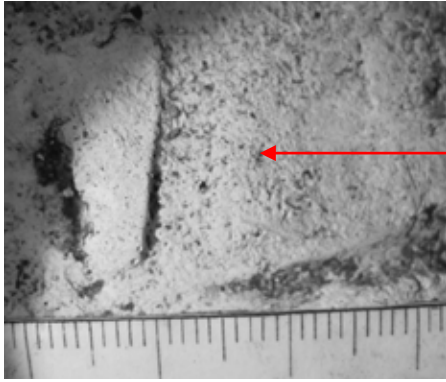


Рис. 14. Окрема ознака 6 на гіпсовому зліпку

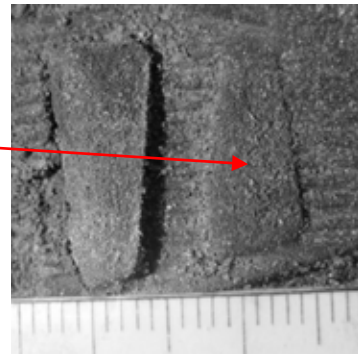


Рис. 15. Окрема ознака 6 на низу підшви взуття

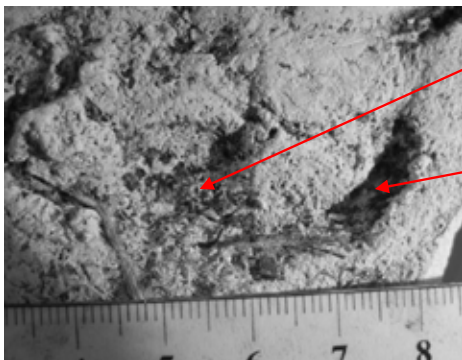


Рис. 16. Окрема ознака 7, 8 на гіпсовому зліпку

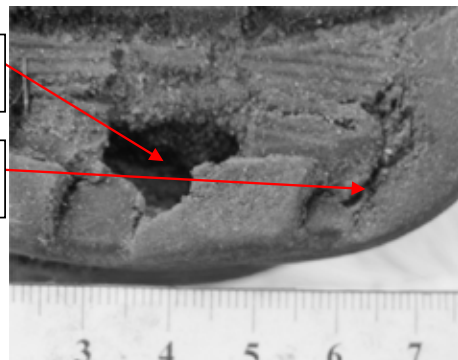


Рис. 17. Окрема ознака 7,8 на низу підшви взуття

75 мм, найбільша ширина підметкової частини підшви 108 мм (рис. 4, 5).

Взуття ношене, на що вказують потертості, подряпини, значний знос підшви, особливо та каблучній зоні. На підшві мається нашарування речовини сірого кольору, схожої на ґрунт».

В ході проведення роздільного дослідження, судовий експерт за результатами проведеного дослідження повинен формувати проміжний висновок про придатність сліду для встановлення групової приналежності та ідентифікації слідоутворюючого об'єкта.

На стадії порівняльного дослідження встановлюються співпадаючі ознаки та ті, що різняться, у порівнюваних об'єктах. Порівняльне дослідження проводиться шляхом зіставлення сліду низу підшви взуття на гіпсовому зліпку з низом підшви взуття, наданого на дослідження.

Приклад опису результату порівняльного дослідження: «Порівняльним дослідженням способом зіставленні сліду низу підшви взуття на гіпсовому зліпку з низом підшви взуття, які надійшли на дослідження, було встановлено збіг по формі, розмірним характеристикам та взаємному розташуванню елементів рельєфного малюнку в сліді та низу підшви взуття на ліву ногу. Також було встановлено збіг за наступними окремими ознаками, які утворились в процесі експлуатації черевика або утворились в процесі виготовлення взуття, а проявилися в процесі експлуатації, які відмічені однойменними цифрами барвником червоного кольору:

- зчіс елементу з сфероподібною раковиною – відм. 1, 2, 3 (рис. 6-9);
- поверхня с численними розривами та порізами матеріалу – відм. 4 (рис. 10, 11);
- зчіс елементу до рівня дна підшви – відм. 5, 6 (рис. 12-15);
- дугоподібне заглиблення підшви – відм. 7 (рис. 16, 17);
- заглиблення пірамідальної форми – відм. 8 (рис. 16, 17).

Виявлені в процесі порівняльного дослідження збіжні загальні та окремі ознаки суттєві, в своїй сукупності індивідуальні і достатні для висновку про те, що слід низу підшви взуття на гіпсовому зліпку залишений взуттям на ліву ногу, наданим на дослідження».

У подальшому, на стадії оцінки результатів проведеного дослідження та формулювання висновків, судовим експертом здійснюються комплексна оцінка результатів проведеного експертного дослідження, наукове обґрунтування походження встановлених ознак та формулювання висновків.

Формулювання остаточних висновків виконується по суті поставлених перед експертом питань. Крім того, оцінюються виявлені при порівняльному дослідженні збіги і відмінності ознак, встановлюється, наскільки суттєві співпадаючі ознаки.

При збігу тільки групових ознак формулюється висновок про те, що досліджуваний слід низу підшви взуття, зафіксований гіпсовим зліпком, того ж виду або типу, що взуття, представлено на експертизу. Якщо в порівнюваному сліді встановлені збі-

ги становлять індивідуальний комплекс, достатній для обґрунтування тотожності, то формується категоричний висновок про те, що досліджуваний слід залишений даним конкретним взуттям.

Висновки. Таким чином, в роботі наведені особливості експертного дослідження та розглянуті основні стадії проведення судово-трасологічної експертизи слідів взуття та їх ідентифікації.

На прикладі сліду взуття проаналізовані загальні та окремі ознаки, що відобразилися у сліді, а також ознаки, які характеризують конкретну пару взуття. Проведена оцінка виявлених ознак для кожного з об'єктів дослідження.

Досліджено наданий гіпсовий зліпок низу підшви взуття та проаналізовані ознаки, які відобразилися в ньому, що характеризують стійкість та індивідуальність. Розглянуто процес, пов'язаний з вирішенням завдань ідентифіка-

ційного характеру щодо встановлення конкретної пари взуття. А саме, методом порівняння встановлено співпадаючі ознаки в сліді низу підшви взуття, що був зафіксований гіпсовим зліпком, та взуттям, наданим на дослідження. Проведена комплексна оцінка результатів дослідження, наукове обґрунтування походження встановлених ознак та формулювання висновків.

В розглянутих стадіях наведено приклади опису дослідження: гіпсового зліпку низу підшви взуття; пари взуття; порівняльного дослідження; проміжного висновку; результатів проведеного дослідження та висновку.

Важливість експертних досліджень слідів взуття у трасології свідчить про широке коло розв'язуваних завдань, необхідність розробки, удосконалювання методичних рекомендацій та впровадження їх в експертну практику.

Список літератури:

1. Майлис Н.П. Трасология и трасологическая экспертиза : курс лекций. Москва : РГУП, 2015. 236 с.
2. Зуев Е.И. Трасологическая экспертиза следов обуви. Москва, 1964. 60 с.
3. Кантор И.В. и др. Трасология и трасологическая экспертиза : учебник. Москва : ВА ИМЦ ГУК МВД России, 2002. 376 с.
4. Сухарев А.Г., Калякин А.В., Егоров А.Г., Головченко А.И. Трасология и трасологическая экспертиза : учебник. Саратов : Саратовский юридический институт МВД России, 2010. 420 с.
5. Аверьянова Т.В. Судебная экспертиза: курс общей теории. Москва : Инфра-М, 2014. 480 с.
6. Белкин Р.С. Криминалистическая энциклопедия. 2-е изд. доп. Москва : Мегатрон XXI, 2000. 334 с.
7. Грановский Г.Л. Основы трасологии. Второе издание. Москва : Деловой двор, 2006. 452 с.
8. Корухов Ю.Г. Судебная экспертиза в уголовном процессе: практическое пособие для экспертов и судей. Москва : СУДЭКС, 2009. 95 с.
9. Майлис Н.П. Судебная трасология : Учебник для студентов юридических вузов. Москва : Издательство «Экзамен», 2003. 272 с.
10. Россинская Е.Р., Галяшина Е.И., Зинин А.М. Теория судебной экспертизы : учеб. / под ред. Е.Р. Россинской. Москва : Норма, 2009. 382 с.
11. Большая советская энциклопедия, 2 изд., т. 34. Москва, 1955, с. 503.
12. Інструкція з організації проведення та оформлення експертних прова-жень у підрозділах Експертної служби Міністерства внутрішніх справ України: затв. наказом М-ва внутр. справ України від 17.07.2017 № 591. Офіційний вісник України, 2017, № 73 (19.09.2017), Ст. 2254.

References:

1. Mailis, N.P. (2015). *Trasologija i trasologičeskaja jekspertiza: kurs lekcij* [Trasology and trasological examination]. Moscow: RGUP. (in Russian)
2. Zuev, E.I. (1964). *Trasologičeskaja jekspertiza sledov obuvi* [Traceological examination of footprints]. Moscow. (in Russian)
3. Kantor, I. i dr. (2002). *Trasologija i trasologičeskaja jekspertiza* [Trasology and trasological examination]. Moscow: VA IMC GUK MVD Rossii. (in Russian)
4. Sukharev, A.G. i dr. (2010). *Trasologija i trasologičeskaja jekspertiza* [Trasology and trasological examination]. Saratov: Saratovskii iuridičeskii institutt MVD Rossii. (in Russian)
5. Averyanova, T.V. (2014). *Sudebnaya ekspertiza* [Forensic examination]. Moscow: Infra-M. (in Russian)
6. Belkin, R.S. (2000). *Kriminalističeskaya entsiklopediya. Vtoroe izd. dop.* [Forensic encyclopedia]. Moscow: Megatron XXI. (in Russian)
7. Granovskij, G.L. (2006). *Osnovy trasologii. Vtoroe izdanie* [Fundamentals of trace analysis]. Moscow: Delovoj dvor. (in Russian)
8. Korukhov, Ju.G. (2009). *Sudebnaia ekspertiza v ugovnom protsesse: praktičeskoe posobie dlja ekspertov i sudei* [Forensic expertise in criminal proceedings: a practical guide for experts and judges]. Moscow: SUDEKS. (in Russian)
9. Mailis, N.P. (2003). *Sudebnaia trasologija: Učebnik dlja studentov iuridičeskikh vuzov* [Forensics expertise: a Textbook for law students]. Moscow: Izdatelstvo «Ekzamen». (in Russian)
10. Rossinskaia, E.R. Galiashina, E.I., & Zinin, A.M. (2009). *Teoriia sudebnoi ekspertizy* [Theory of forensics expertise]. Moscow: Norma. (in Russian)
11. (1955) *Bolshaja sovetskaja jenziklopedija* [Great Soviet Encyclopedia]. Moscow.
12. Pro zatverdzhennja Instrukcii' z organizacii' provedennja ta oformlennja ekspertnyh provadzen' u pidrozdilakh Ekspertnoi' sluzhby Ministerstva vnutrishnih sprav Ukraïny [On approval of the Instruction on the organization and execution of expert proceedings in the departments of the Expert Service of the Ministry of Internal Affairs of Ukraine] Nakaz Ministerstva vnutrishnih sprav Ukraïny [Decree of the Ministry of Internal Affairs of Ukraine] vid 17.07.2017 № 591, zarejestrovano v Ministerstvi justyci' Ukraïny 18 serpnja 2017 r. za №1024/30892. URL: <https://zakon.rada.gov.ua/laws/show/z1024-17> (accessed: 11.07.2019). (in Ukrainian)